

Fframwaith ymgysylltu a datblygu ieuencid

Cynllun gweithredu



Llywodraeth Cymru
Welsh Government

www.cymru.gov.uk

Canlyniadau gwell i bobl ifanc



Fframwaith ymgysylltu a datblygu ieuenctid

Cynllun gweithredu

Cynulleidfa

Mae'r ddogfen hon ar gyfer pawb sy'n gweithio yn y system addysg a hyfforddiant sy'n cefnogi pobl ifanc i gymryd rhan a gwneud cynnydd mewn addysg a hyfforddiant, gan gynnwys uwch arweinwyr mewn awdurdodau lleol, Gyrfa Cymru, y Gwasanaeth Ieuenctid a darparwyr (ysgolion, colegau addysg bellach (AB), gwaith-dysgu seiliedig ar waith (DSW)).

Trosolwg

Mae'r ddogfen hon yn canolbwyntio ar leihau nifer y bobl ifanc 11 i 25 oed nad ydynt mewn addysg, cyflogaeth na hyfforddiant. Mae'n rhoi crynodeb gweithredol o'r *Fframwaith ymgysylltu a datblygu ieuenctid – Cynllun gweithredu*. Bydd angen i bob rhan o'r system gan Lywodraeth Cymru, partneriaid cenedlaethol, yr awdurdodau lleol a darparwyr i weithio gyda'i gilydd i weithredu'r cynllun hwn yn llwyddiannus. Mae'r cynllun yn nodi gwahanol rolau a chyfrifoldebau chwaraewyr allweddol a disgwyliadau ar gyfer sut y bydd pob partner yn cyflawni.

Camau i'w cymryd

Dim – er gwybodaeth yn unig.

Mwy o wybodaeth

Dylid cyfeirio ymholiadau am y ddogfen hon at:

Is-adran Ymgysylltiad a Chyflogaeth Pobl Ifanc

Yr Adran Addysg a Sgiliau

Llywodraeth Cymru

Parc Cathays

Caerdydd

CF10 3NQ

youthengagementandprogression@cymru.gsi.gov.uk

Copïau ychwanegol

Gellir cael y ddogfen hon ar wefan Llywodraeth Cynulliad Cymru yn

www.cymru.gov.uk/addysgasgiliau

Cynnwys

Rhagair gan y Gweinidog	2
Adran 1: Crynodeb	4
Adran 2: Nodi'n gynnar	16
Adran 3: Broceriaeth	24
Adran 4: Tracio	32
Adran 5: Darpariaeth	40
Adran 6: Cyflogadwyedd a chyfleoedd cyflogaeth	48
Adran 7: Atebolrwydd	54
Adran 8: Rolau a chyfrifoldebau	62
Cydnabyddiaethau	69

Rhagair gan y Gweinidog

Mae gan Lywodraeth Cymru ymrwymiad hirsefydledig i sicrhau'r cyfleoedd gorau posibl i bob plentyn a pherson ifanc. Mae hyn yn cynnwys eu helpu i ddod yn rhan o fyd addysg a hyfforddiant ac yna byd cyflogaeth, gan eu galluogi i gyflawni eu potensial. Rydym yn cydnabod bod amgylchiadau economaidd a phersonol yn golygu bod rhai grwpiau o bobl ifanc yn wynebu heriau enfawr i ddatblygu ac rydym yn awyddus iawn i ddileu'r rhwystrau hyn, yn enwedig i'r rhai y mae angen cymorth arnynt fwyaf.

Mae'r Rhaglen Lywodraethu yn nodi bod dwysáu ymgysylltu ag ieuencid a chyflogaeth ieuencid yn flaenoriaeth i Gymru a'n nod yw helpu pob person ifanc i oresgyn yr heriau a wynebant er mwyn iddynt gael cyfle i ddatblygu'n gadarnhaol ar ôl addysg orfodol yn 16 oed. Wrth wraidd agenda diwygio addysg y Llywodraeth – a nodir yn y cynllun *Gwella ysgolion* – mae egwyddorion allweddol codi safonau llythrennedd a rhifedd a'n penderfyniad i dorri'r cyswllt rhwng tlodi a chyrhaeddiad gwael. Os ydym yn llwyddiannus, bydd mwy o bobl ifanc yn cael gwell canlyniadau ac yn symud yn llwyddiannus i addysg a hyfforddiant ôl-16.

Yn y cynllun *Trechu Tlodi*, a gyhoeddwyd yn ddiweddar, nodir yn glir y bydd lleihau nifer y bobl ifanc nad ydynt mewn addysg, cyflogaeth na hyfforddiant yn cael effaith hirdymor, nid yn unig ar fywydau pobl ifanc heddiw, ond ar genedlaethau i ddod. Mae'r gost sy'n gysylltiedig â pheidio ag ymdrin â'r mater hwn nid yn unig yn un economaidd, ond mae hefyd yn effeithio ar lefelau diweithdra, tangyflogaeth, troseddu, lles, camddefnyddio sylweddau, marwolaethau cynamserol a bod yn fam yn gynnar. Ceir tystiolaeth gynyddol bod yn rhaid i'r broses o nodi'r rhai sydd mewn perygl o ymddieithrio rhag addysg a hyfforddiant ddechrau ar oedran cynnar, ac mae ein cynllun *Blynyddoedd Cynnar a Gofal Plant* yn nodi polisiau allweddol i fynd i'r afael â'r materion hyn ar y cyfle cyntaf posibl.

Yn anffodus, er ein bod wedi gweld rhywfaint o welliant yn ystod y blynyddoedd diwethaf, mae gormod o bobl ifanc yn ymddieithrio rhag addysg a hyfforddiant yn 16 oed o hyd. I lawer o bobl ifanc, bydd ymddieithrio yn y ffordd hon yn ffactor allweddol sy'n effeithio ar eu gallu i symud yn llwyddiannus i fyd oedolion a byd gwaith. Ein bwriad, a nodir yn y fframwaith hwn, yw lleihau ymhellach nifer y bobl ifanc nad ydynt yn cael y cyfle i gyflawni eu potensial llawn.

Bydd y fframwaith hwn yn chwarae rhan bwysig yn y broses o gyflawni'r Rhaglen Lywodraethu, gan weithredu dulliau mwy effeithiol a systematig o nodi'r bobl ifanc hyn y mae angen cymorth arnynt, a sicrhau eu bod yn cael yr help sydd ei angen arnynt i'w rhoi ar ben ffordd unwaith eto. Mae'r fframwaith yn nodi elfennau system y profir ei bod yn effeithiol o ran gwella ymgysylltu a datblygu ieuencid.

Mae'n anelu at sbarduno newid drwy'r system gyfan yng Nghymru a phennu sut y gall awdurdodau lleol, ar y cyd â Llywodraeth Cymru a sefydliadau partner megis Gyrfu Cymru a darparwyr addysg a hyfforddiant roi systemau mwy effeithiol ar waith i gyflawni'r newid hwn. Mae'n her i ni gyd ond yn un y mae'n rhaid i ni ei hateb, os ydym am sicrhau'r deilliannau y mae ein pobl ifanc yn eu haeddu.



A handwritten signature in cursive script that reads "Huw Lewis".

Huw Lewis AC
Gweinidog yr Adran Addysg a Sgiliau



A handwritten signature in cursive script that reads "Ken Skates".

Ken Skates AC
Y Dirprwy Weinidog Sgiliau
a Thechnoleg

Adran 1:

Crynodeb



Mae Llywodraeth Cymru yn nodi ei hymrwymiad i wella ymgysylltu a datblygu pobl ifanc yn y Rhaglen Lywodraethu. Mae hefyd yn rhan allweddol o'r gwaith a nodwyd gennym y llynedd yn y cynllun *Gwella ysgolion* er mwyn gwella llythrennedd a rhifedd a thorri'r cyswllt rhwng tlodi a chyrhaeddiad.

Nodwyd ein disgwyliadau o ran darparu Gwasanaethau Cymorth Ieuenctid i gefnogi ymgysylltu a datblygu pobl ifanc yn *Ymestyn Hawliau: Cynorthwyo Pobl Ifanc yng Nghymru* (2000) a'r cyfarwyddyd a'r canllawiau dilynol ar *Ymestyn Hawliau: cynorthwyo pobl ifanc o 11 i 25 oed yng Nghymru* (2002).

Rydym yn ymrwymedig o hyd i'r egwyddor a sefydlwyd yn Ymestyn Hawliau i gynorthwyo pob person ifanc yng Nghymru i gyflawni hyd yr eithaf ym maes addysg, hyfforddiant a chyflogaeth. Canllawiau anstatudol yw'r *Fframwaith ymgysylltu a datblygu ieuenctid – Cynllun gweithredu*. Nid yw'n disodli'r canllawiau presennol, ond yn hytrach, mae'n rhoi enghreifftiau o'r ffordd y dylid gweithredu dulliau wedi'u targedau o ddarparu gwasanaethau cymorth ieuenctid. Bydd Llywodraeth Cymru yn ystyried a oes angen cyhoeddi canllawiau statudol newydd ar ôl cyhoeddi'r cynllun hwn.

Mae Llywodraeth Cymru yn nodi ei hymrwymiad parhaus i *Fynd i'r Afael â Thlodi* drwy flaenoriaethu anghenion y tlotaf a diogelu'r rhai sy'n wynebu'r risg fwyaf o dlodi ac allgau yn y *Cynllun Gweithredu ar gyfer Trechu Tlodi 2012–2016*. Rhan allweddol o'r cynllun hwnnw oedd ymrwymiad i leihau nifer y bobl ifanc nad ydynt mewn addysg, cyflogaeth na hyfforddiant. Nodwyd y targedau newydd yn y cynllun, sef lleihau:

- nifer y bobl ifanc 16–18 oed nad ydynt mewn addysg, cyflogaeth na hyfforddiant 9 y cant erbyn 2017
- cyfran y bobl ifanc 19–24 oed nad ydynt mewn addysg, cyflogaeth na hyfforddiant yng Nghymru o gymharu â'r DU yn ei chyfanrwydd erbyn 2017.

Rhwng 2007 a 2012 bu rhywfaint o gynnydd o ran cael mwy o bobl ifanc i symud yn uniongyrchol i addysg ôl-16 yn llwyddiannus. Dengys data Gyrfa Cymru ostyngiad o 2.7 pwynt canrannol ledled Cymru yng nghyfran y dysgwyr Blwyddyn 11 sy'n gadael yr ysgol ac nad ydynt mewn addysg, cyflogaeth na hyfforddiant o ysgolion yng Nghymru. Fodd bynnag, nid yw'r llwyddiant hwn wedi cael ei adlewyrchu yn y mesur swyddogol o bobl ifanc nad ydynt mewn addysg, cyflogaeth na hyfforddiant ymhlith pobl ifanc 16–18 oed yn eu cyfanrwydd.

Dengys y mesur cenedlaethol o bobl ifanc nad ydynt mewn addysg, cyflogaeth na hyfforddiant yng Nghymru fod y ffigur ar gyfer pobl ifanc 16–18 oed nad ydynt mewn addysg, cyflogaeth na hyfforddiant wedi aros ar lefel o rhwng 10 a 13 y cant yn ystod y pum mlynedd diwethaf hyd at 2012, gan adlewyrchu'r duedd yn y tymor hwy, er bod y gyfradd ar gyfer pobl ifanc 19–24 oed wedi cynyddu'n sydyn yn dilyn y dirwasgiad diwethaf yn 2008. Dengys cymariaethau rhyngwladol nad yw Cymru yn perfformio cystal â gwledydd eraill.

Rydym yn benderfynol o wneud gwelliant pellach. Mae manteision amlwg i economi Cymru, i'r gymdeithas ehangach ac, yn bwysicaf oll, i bobl ifanc a'u teuluoedd yn gysylltiedig â gwella ymgysylltu a datblygu ieuenctid. Mae angen i Gymru weld mwy o bobl ifanc yn symud yn llwyddiannus i addysg uwch ac addysg bellach ac i gyflogaeth fedrus. Mae methiant i ymgysylltu â phobl ifanc yn cynyddu'r costau sy'n gysylltiedig ag iechyd a gwasanaethau cymdeithasol ac mae'n cyfrannu at yr heriau sy'n gysylltiedig â diweithdra hirdymor.

Amcangyfrifodd astudiaeth gan Brifysgol Caerfrog yn 2010 fod costau gydol oes ychwanegol sy'n gysylltiedig â pheidio â bod mewn addysg, cyflogaeth na hyfforddiant dros £160,000 fesul unigolyn yn Lloegr yn 2008. O gymhwyso hyn at y garfan gyfredol o bobl ifanc 16–18 oed yng Nghymru nad ydynt mewn addysg, cyflogaeth na hyfforddiant, awgrymir y bydd methiant i ymgysylltu â'r bobl ifanc hyn yn costio tua £2 biliwn i Gymru. Mae rheidrwydd economaidd yn ogystal â rheidrwydd moesol i sicrhau gwelliant.

Credwn fod angen i ni ailfywiogi'r ffordd rydym yn gwella ymgysylltu a datblygu yng Nghymru er mwyn sicrhau mwy o welliant. Er bod digonedd o sefydliadau ar gael i gefnogi ymgysylltu a datblygu pobl ifanc a bod llawer o'r sefydliadau hyn yn gwneud gwaith da o ran cefnogi pobl ifanc, nid yw'r effaith gyffredinol wedi bod yn ddigon o ystyried y lefel o adnoddau a fuddsoddiwyd. Un feirniadaeth a wneir yn aml gan y rhai sy'n gweithio o fewn y system yw bod diffyg cydgysylltu rhwng asiantaethau ynghyd â methiant i roi anghenion pobl ifanc yn gyntaf.

Rydym am weld system gyflawni sy'n canolbwyntio ar anghenion pobl ifanc, sydd â rolau a chyfrifoldebau clir rhwng yr amrywiol sefydliadau sy'n gweithio gyda phobl ifanc ac arweiniad lleol cryf gan awdurdodau lleol a'u partneriaid. Mae'r cynnydd a wnaed gan rai ardaloedd lleol o ran pobl ifanc dros 16 oed yn dangos yr hyn sy'n bosibl. Mae angen i ni gyflawni'r un lefel o gynnydd ar bob oedran ac ym mhob ardal yng Nghymru.

Mae'r Fframwaith ymgysylltu a datblygu ieuenctid – Cynllun gweithredu yn nodi ein dull gweithredu newydd. Mae i'r fframwaith chwe elfen allweddol.

- Nodi pobl ifanc sydd fwyaf tebygol o ymddieithrio.
- Gwell broceriaeth a chydgyssylltu o ran cymorth.
- Prosesau tracio a phontio cryfach drwy'r system i bobl ifanc.
- Sicrhau bod y ddarpariaeth yn diwallu anghenion pobl ifanc.
- Atgyfnerthu sgiliau cyflogadwyedd a chyfleoedd i gael cyflogaeth.
- Gwell atebolrwydd i sicrhau gwell deilliannau i bobl ifanc.

Mae dau gynnig newydd i bobl ifanc drwy'r fframwaith.

- Y cyntaf yw penodi un pwynt cyswllt (swyddog arweiniol) ar gyfer y bobl ifanc sydd fwyaf tebygol o ymddieithrio er mwyn helpu i sicrhau y caiff cymorth ei roi mewn ffordd gydgysylltiedig a chydlynol a'i fod yn llwyddo i ddiwallu eu hanghenion.
- Yr ail yw datblygu Gwarant Ieuenctid rhagweithiol a chadarnhaol a fydd yn helpu i sicrhau bod pob person ifanc yn cael mynediad at le addas ym myd dysgu ar ôl 16 oed.

Mae Llywodraeth Cymru wedi bod yn gweithio gydag wyth awdurdod lleol dros y flwyddyn ddiwethaf i brofi dulliau o wella ymgysylltu a datblygu ieuenctid. Mae tystiolaeth o'r ardaloedd hyn wedi llywio'r broses o ddatblygu'r cynllun gweithredu hwn. Nid yw llawer o'r hyn sydd yn y cynllun hwn yn newydd ac mae'n seiliedig ar arfer effeithiol sydd eisoes yn bodoli mewn sawl rhan o Gymru. Yr her yw cymhwyso'r arfer effeithiol hwn yn fwy cyson ym mhob rhan o Gymru.

Yr allwedd i weithredu'r fframwaith yn llwyddiannus fydd dull system gyfan lle caiff rolau a chyfrifoldebau eu pennu'n fwy clir a lle y bydd angen i bob un o'r asiantaethau a ddarparwyr sy'n gweithio gyda phobl ifanc gydweithio er mwyn sicrhau gwell deilliannau i bobl ifanc. O dan y cynllun bydd awdurdodau lleol yn cael rôl arwain strategol allweddol ond bydd angen iddynt ymgysylltu'n agos â sefydliadau fel Gyrfa Cymru a'r Gwasanaeth Ieuenctid i ddatblygu eu cynlluniau ar gyfer gweithredu, yn ogystal â gweithio mewn partneriaeth ag ysgolion a'r holl ystod o ddarparwyr ôl-16 oed.

Ceir cysylltiadau pwysig hefyd â meysydd eraill o bolisi Llywodraeth Cymru. Bydd y cynllun yn cydgysylltu â gwaith i wella blynyddoedd cynnar bywydau pobl ifanc a nodir yn *Adeiladu Dyfodol Disglair: Cynllun y Blynyddoedd Cynnar a Gofal Plant*. ac yn adeiladu arno. Bydd hefyd yn cysylltu â gweithredu system cynllunio ac ariannu ôl-16 newydd yn 2014 ac argymhellion yr Adolygiad o Gymwysterau 14–19. Bydd gwaith ehangach ôl-18 Llywodraeth Cymru i hybu cyflogaeth ieuenctid drwy Twf Swyddi Cymru, hyfforddeiaethau a phrentisiaethau hefyd yn hollbwysig i'n llwyddiant cyffredinol.

Perfformiad presennol

Sut rydym yn cyflawni ar lefel leol yng Nghymru?

Dengys y siart isod ganlyniadau arolwg blynyddol Gyrfa Cymru o bob dysgwr sy'n gadael ysgolion a gynhelir yng Nghymru sy'n edrych ar gyrchfannau erbyn diwedd mis Hydref bob blwyddyn. Mae canlyniadau'r arolwg hwn yn rhoi amcangyfrif o nifer y bobl ifanc 16 oed nad ydynt mewn addysg, cyflogaeth na hyfforddiant yn ôl ardal awdurdod lleol. Maent yn dangos gostyngiad o 2.7 pwynt canrannol ar lefel genedlaethol yn nifer y dysgwyr Blwyddyn 11 sy'n gadael yr ysgol nad ydynt mewn addysg, cyflogaeth na hyfforddiant rhwng 2007 a 2012. Fodd bynnag, maent hefyd yn dangos amrywiad parhaus sylweddol yn lefelau pobl ifanc 16 oed nad ydynt mewn addysg, cyflogaeth na hyfforddiant gyda rhai ardaloedd ond yn gwneud gwelliannau bach ers 2007.

Ffigur 1: Cyrchfannau disgyblion Blwyddyn 11 o ysgolion yng Nghymru yn ôl awdurdod lleol – Gwyddys nad ydynt mewn Addysg, Hyfforddiant na Chyflogaeth

	2007	2008	2009	2010	2011	2012
Cymru	6.9	7.1	5.7	5.4	4.4	4.2
Ynys Môn	6.7	8.1	5.2	5.3	2.7	2.4
Gwynedd	4.4	5.7	4.2	3.6	3.6	3.0
Conwy	5.5	5.7	4.8	3.7	4.0	3.4
Sir Ddinbych	4.9	6.2	4.4	4.4	3.6	2.9
Sir y Fflint	4.6	7.2	3.7	2.8	2.7	2.3
Wrecsam	8.9	9.6	5.0	4.2	3.4	3.2
Powys	5.3	3.0	2.1	2.9	3.0	2.2
Ceredigion	2.6	3.8	2.3	2.3	3.3	2.3
Sir Benfro	4.7	6.4	4.8	4.8	3.8	3.1
Sir Gaerfyrddin	5.5	4.4	4.0	2.9	2.8	4.3
Abertawe	5.8	5.8	6.4	4.2	3.1	3.2
Castell-nedd Port Talbot	9.0	7.7	7.1	6.6	4.6	3.1
Pen-y-bont ar Ogwr	7.3	8.0	7.6	7.1	4.4	6.4
Bro Morgannwg	6.8	6.2	5.6	4.6	4.3	3.9
Rhondda Cynon Taf	7.5	6.1	4.9	5.7	3.9	4.5
Merthyr Tudful	7.9	7.8	4.6	7.6	5.6	6.2
Caerffili	7.1	7.1	5.0	6.0	4.5	5.9
Blaenau Gwent	10.4	9.7	6.6	8.7	6.6	4.2
Torfaen	10.5	10.1	8.2	7.0	6.7	5.5
Sir Fynwy	5.6	5.3	5.0	3.9	3.8	3.8
Casnewydd	9.3	10.4	9.1	7.5	6.7	4.9
Caerdydd	8.5	10.6	8.9	8.8	7.7	6.7

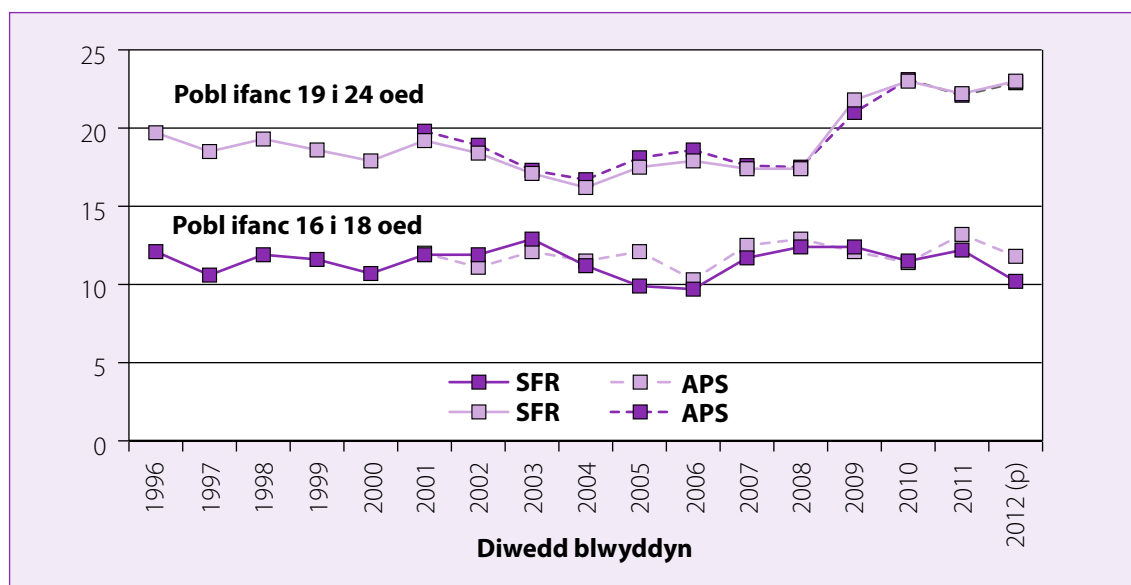
Ffynhonnell: Arolwg o gyrchfannau disgyblion o ysgolion yng Nghymru Gyrfa Cymru

Bydd data Gyrfa Cymru ar gyrchfannau yn y dyfodol yn cynnwys deilliannau pobl ifanc 16, 17 a 18 oed ar gyfer pob darparwr a'r data hyn fydd y prif fesur o atebolrwydd ar gyfer perfformiad awdurdodau lleol. Fodd bynnag, ar hyn o bryd, nid oes unrhyw ffigurau cymharol ar gael i bobl ifanc 17 a 18 oed sy'n galluogi Llywodraeth Cymru i ystyried perfformiad awdurdodau lleol ar gyfer pobl ifanc 16–18 oed yn eu cyfanrwydd. Felly mae'n rhaid i ni ystyried data cenedlaethol er mwyn ceisio deall a yw'r gwelliannau hyn ymhlith pobl ifanc 16 oed wedi parhau'n 17 oed ac yn 18 oed a thu hwnt i'r garfan 19–24 oed.

Sut rydym yn cyflawni ar lefel genedlaethol yng Nghymru?

Dengys y siart isod ffigurau a gynhyrchwyd drwy'r amcangyfrif cenedlaethol swyddogol o bobl ifanc nad ydynt mewn addysg, cyflogaeth na hyfforddiant yng Nghymru (mae'r mesur 'Datganiad Cyntaf Ystadegol' neu 'SFR' yn ystadegau swyddogol sydd wedi cael eu hasesu gan Awdurdod Ystadegau'r DU) a ddefnyddir i fonitro ymrwmiadau ein Rhaglen Lywodraethu. Mae'r mesur yn dangos ar wahân niferoedd y bobl ifanc 16–18 oed a 19–24 oed nad ydynt mewn addysg, cyflogaeth na hyfforddiant.

Ffigur 2: Cyfranogiad pobl ifanc mewn addysg a'r farchnad lafur



Mae (p) SFR: diwedd blwyddyn 2012 yn ffigur dros dro a chaiff ei ddiweddarau erbyn diwedd mis Gorffennaf 2014 a rhoddir ffigurau terfynol ar gyfer 2012 a ffigurau dros dro ar gyfer 2013.

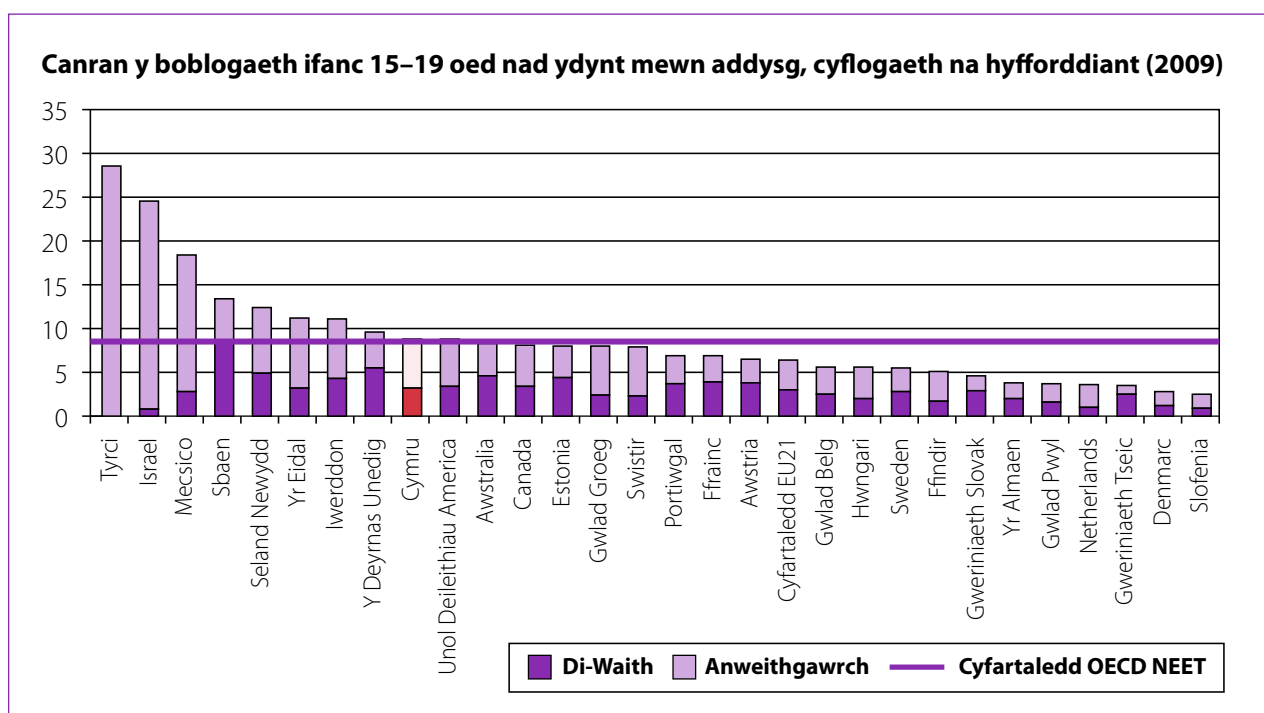
Fel y dengys Ffigur 2, er gwaethaf y gwelliannau yng nghyfraddau pobl ifanc 16 oed nad ydynt mewn addysg, cyflogaeth na hyfforddiant a welir yn nata Gyrfa Cymru, mae canran y bobl ifanc 16–18 oed nad ydynt mewn addysg, cyflogaeth na hyfforddiant yn genedlaethol wedi aros yn weddol gyson, ar gyfradd o rhwng 10–13 y cant dros y blynyddoedd rhwng 1996 a 2012, er bod gwelliant yn ystod y cyfnod diweddaraf. Awgryma hyn fod angen gwelliannau pellach ymhlith pobl ifanc 17 a 18 oed, yn ogystal â phobl ifanc 16 oed, os ydym am gyflawni ein targed ar gyfer 2017. Amcangyfrifir y bydd angen i rhwng 4,000 a 4,500 o bobl ifanc symud i addysg, hyfforddiant a chyflogaeth erbyn 2017 er mwyn cyflawni'r targed hwn.

Mae'r ffigur ar gyfer pobl ifanc 19–24 oed yn dangos cynnydd mawr yn 2009 o ganlyniad i effaith y dirwasgiad ar ddiweithdra ieuencid yng Nghymru a'r gostyngiad wedyn yn nifer y bobl ifanc 19–24 a oedd mewn gwaith yng Nghymru. Felly mae'r ffigur ar gyfer pobl ifanc 19–24 oed yn dibynnu mwy ar y cylch economaidd ehangach fwy na thebyg. Felly rydym wedi gosod ein targed i adlewyrchu'r ffaith na all Cymru reoli pob un o'r amgylchiadau economaidd ehangach hyn ond gall geisio gwella ei pherfformiad o gymharu â gweddill y DU.

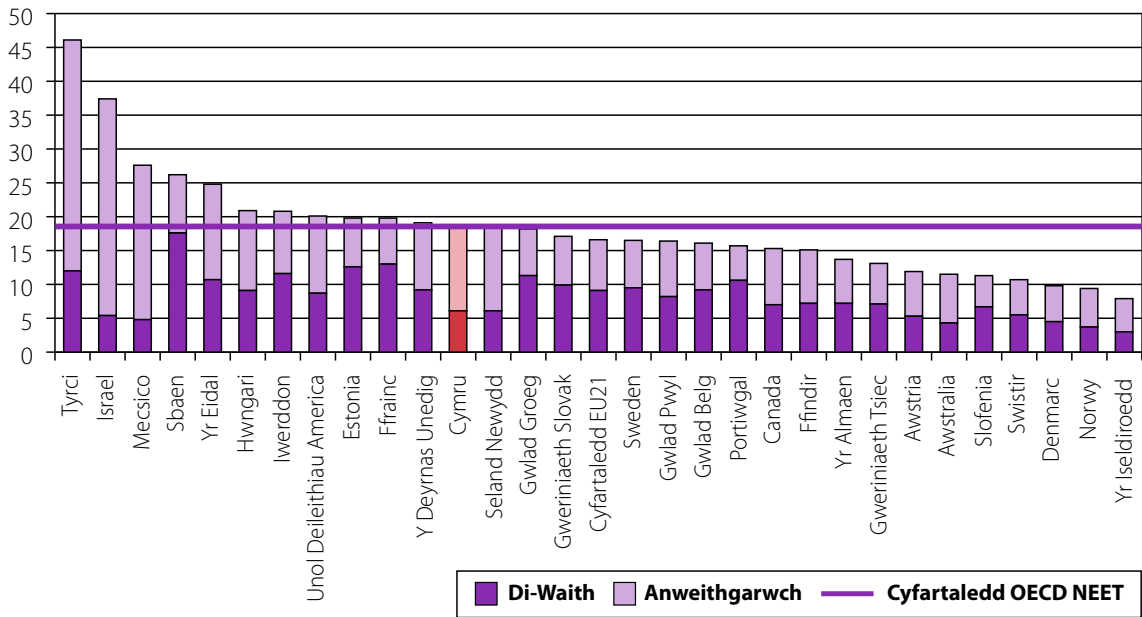
Sut rydym yn cyflawni o gymharu â gwledydd eraill?

Mae'r Sefydliad ar gyfer Cydweithrediad a Datblygiad Economaidd yn cyhoeddi cymariaethau nifer y bobl ifanc nad ydynt mewn addysg, cyflogaeth na hyfforddiant mewn gwahanol wledydd ar gyfer dau grŵp oedran, 15–19 oed a 20–24 oed. Er mwyn cynnwys Cymru yn y gymhariaeth hon, daw amcangyfrifon ar gyfer Cymru o Arolwg yr UE o'r Llafurlu. Dangosir sefyllfa Cymru o'i chymharu â gwledydd eraill isod.

Ffigur 3: Cymariaethau rhyngwladol y Sefydliad ar gyfer Cydweithrediad a Datblygiad Economaidd o ganran y boblogaeth ifanc nad ydynt mewn addysg, cyflogaeth na hyfforddiant (2009)



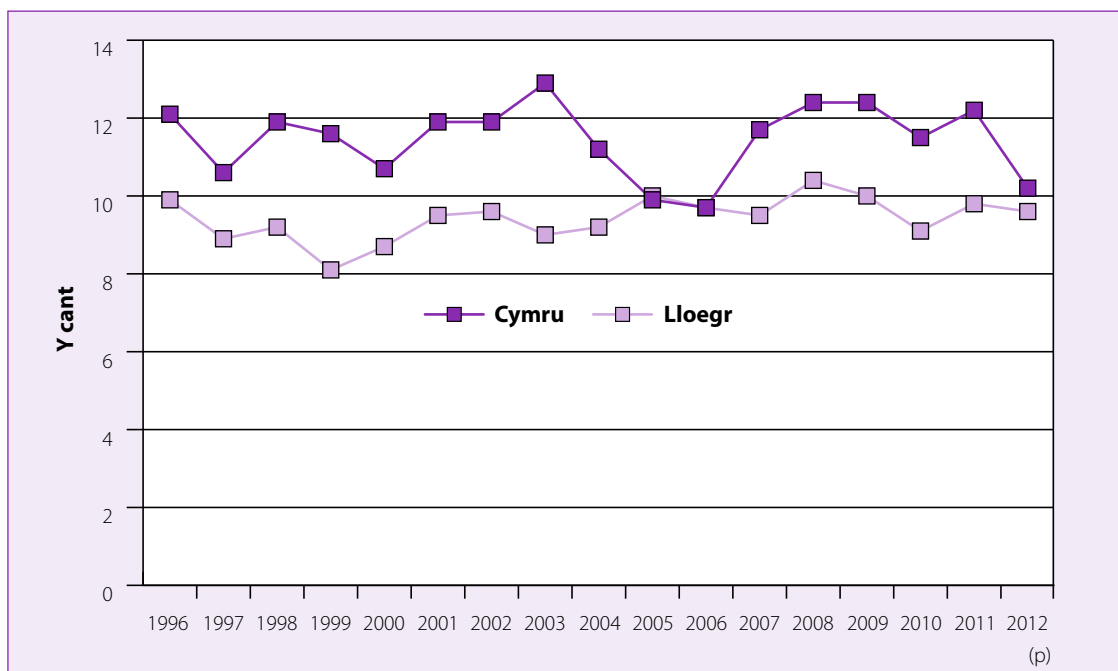
Canran y boblogaeth ifanc 20–24 oed nad ydynt mewn addysg, cyflogaeth na hyfforddiant (2009)



Er bod Cymru yn gwneud yn well na nifer o wledydd (gan gynnwys cyfartaledd y DU ar y sail hon), mae hefyd yn hanner isaf y tabl ac mae gwledydd megis yr Iseldiroedd, Slofenia a Denmarc yn dangos bod modd cael lefelau is o bobl ifanc nad ydynt mewn addysg, cyflogaeth na hyfforddiant ar y ddau ystod oedran.

Un gymhariaeth arall y gallwn ei gwneud yw cymharu â Lloegr gan ei bod yn defnyddio amcangyfrif swyddogol tebyg i Gymru. Dengys Ffigur 4 isod, er bod y tueddiadau wedi bod yn debyg o ran pobl ifanc 16–18 oed, fod cyfran uwch o bobl ifanc 16–18 oed nad ydynt mewn addysg, cyflogaeth a hyfforddiant yng Nghymru nag yn Lloegr.

Ffigur 4: Canran y bobl ifanc 16–18 oed nad ydynt mewn addysg, cyflogaeth na hyfforddiant, erbyn diwedd y flwyddyn 1996 hyd at 2012, cymharu Cymru a Lloegr



Ffynhonnell Yr Adran Addysg a Llywodraeth Cymru.

Mae (p) SFR: diwedd blwyddyn 2012 yn ffigur dros dro a chaiff ei ddiweddaru erbyn diwedd mis Gorffennaf 2014 a rhoddir ffigurau terfynol ar gyfer 2012 a ffigurau dros dro ar gyfer 2013.

Felly pam bod angen dull gweithredu newydd arnom?

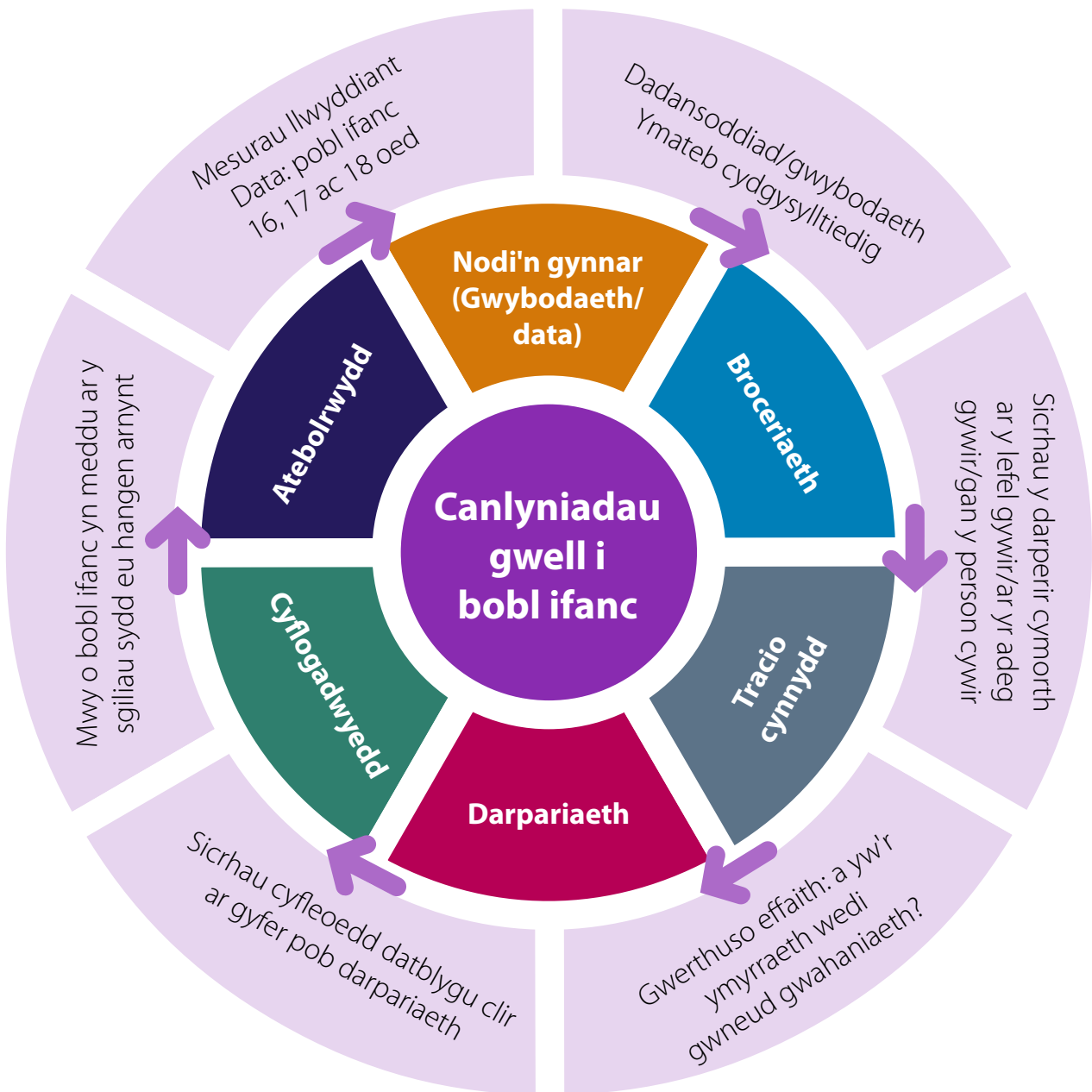
Dengys y data uchod, er bod rhai awdurdodau lleol wedi llwyddo i leihau nifer y bobl ifanc nad ydynt mewn addysg, cyflogaeth na hyfforddiant yn 16 oed, fod heriau mawr o hyd, ac mae'r data yn cefnogi ffocws ar y blaenoriaethau canlynol.

- Gwella deilliannau pobl ifanc 17 a 18 oed.
- Lleihau eto nifer y bobl ifanc 16 oed nad ydynt mewn addysg, cyflogaeth na hyfforddiant mewn rhai ardaloedd – ceir amrywiadau mawr o hyd o ran perfformiad awdurdodau lleol.
- Cynnal gwelliannau ymhlith pobl ifanc 16–18 oed er mwyn sicrhau'r lleihad yn y niferoedd nad ydynt mewn addysg, cyflogaeth na hyfforddiant yn 19–24 oed hefyd.
- Sicrhau bod pob person ifanc yn cael ei gefnogi drwy addysg a hyfforddiant beth bynnag fo'u cyrchfan arfaethedig.
- Cefnogi gwell ymgysylltu a datblygu i bob person ifanc a chyfrannu at gyfraddau cyflawni uwch yn 16 oed ac yn 19 oed.

Y fframwaith ymgysylltu a datblygu ieuencid

Rydym wedi bod yn gweithio'n agos gydag awdurdodau lleol i ddatblygu ein sylfaen tystiolaeth ynglŷn â'r hyn sy'n llwyddo i wella ymgysylltu a datblygu ieuencid. Rydym wedi nodi ardaloedd yng Nghymru a all roi arweiniad i'r system o ran arfer da ac rydym wedi gweithio gydag wyth awdurdod lleol dros y flwyddyn ddiwethaf i dreialu a phrofi dulliau o weithredu fframwaith ymgysylltu a datblygu ieuencid newydd. Mae tystiolaeth o'r ardaloedd lleol hyn wedi llywio'r broses o ddatblygu'r cynllun gweithredu hwn. Mae ein dull gweithredu newydd yn seiliedig ar chwe sylfaen allweddol a ddangosir yn y diagram isod.

Ffigur 5: Y fframwaith ymgysylltu a datblygu ieuencid



Beth yw manteision y fframwaith i bobl ifanc?

Mae'r fframwaith wedi'i lunio yn unol ag anghenion pobl ifanc gyda mwy o wybodaeth ar gael sy'n galluogi'r person ifanc i fod yn fwy pwerus yn y system. Er enghraifft, cyhoeddi prospectysau lleol ym mhob ardal yng Nghymru sy'n nodi manylion pob cwrs ôl-16 sydd ar gael iddynt a fydd yn galluogi pobl ifanc i benderfynu drostynt hwy eu hunain pa opsiynau a allai gynnig y cyfle gorau iddynt ddatblygu ymhellach yn llwyddiannus. Bydd y broses ymgeisio gyffredin electronig newydd yn eu galluogi i wneud cais yn uniongyrchol i unrhyw ddarparwr.

Mae'r fframwaith yn cynnwys dau gynnig newydd i bobl ifanc.

- Y cyntaf yw penodi swyddog arweiniol ar gyfer y bobl ifanc sy'n wynebu'r risg fwyaf er mwyn helpu i sicrhau y caiff cymorth ei roi mewn ffordd gydgysylltiedig a chydlynol a'i fod yn llwyddo i ddiwallu eu hanghenion.
- Yr ail yw datblygu Gwarant Ieuenctid rhagweithiol a chadarnhaol a fydd yn helpu i sicrhau bod pob person ifanc yn cael mynediad at le addas ym myd dysgu ar ôl 16 oed.

O'u gweithredu dylai'r ddau gynnig newydd hyn wella profiad pobl ifanc yn sylweddol. Dylai cynnig un pwynt cyswllt a all gydgysylltu ag asiantaethau eraill helpu i sicrhau bod eu hanghenion yn cael eu diwallu ac osgoi'r achosion o ddyblygu, gorgyffwrdd a dryswch a brofir gan lawer o bobl ifanc ar hyn o bryd. Bydd proses Gwarant Ieuenctid yn tynnu sylw at fylchau mewn darpariaeth ac yn helpu darparwyr i ymateb i anghenion pobl ifanc yn ogystal â chyflogwyr.

Mae Llywodraeth Cymru yn dal yn ymrwymedig i gefnogi Confensiwn y Cenhedloedd Unedig ar Hawliau'r Plentyn a bydd yn disgwyl gweld ardaloedd lleol yn hyrwyddo cynnwys pobl ifanc yn y gwaith o ddarparu'r fframwaith. Cynhaliodd Llywodraeth Cymru ddigwyddiad 'Sgwrs Go lawn' i ddatblygu'r cynllun hwn ac roedd pobl ifanc yn glir iawn ynglŷn â'r hyn yr oeddent am ei weld. Roedd hyn yn cynnwys yr angen am well gwybodaeth, cyngor a chanllawiau, mwy o gymorth i bontio, cydnabyddiaeth am bob math o ddarpariaeth a chael eu trin fel unigolion.

Mae Llywodraeth Cymru hefyd yn ymrwymedig i weld y Gymraeg yn ffynnu. Mae *Strategaeth y Gymraeg a'r Strategaeth addysg cyfrwng Gymraeg* yn amlinellu ein huchelgais i atgyfnerthu'r defnydd o'r Gymraeg mewn bywyd bob dydd. Byddwn yn disgwyl i ardaloedd lleol ystyried pwysigrwydd anghenion ieithyddol pobl ifanc wrth weithredu'r fframwaith.

Dull gweithredu newydd

Bwriedir i'r fframwaith hefyd arwain at ddull gweithredu newydd. Mae'r cynllun hwn yn seiliedig ar arfer effeithiol sy'n bodoli eisoes mewn rhannau o Gymru. Bwriadwn adeiladu ar yr arfer effeithiol hwn drwy sicrhau y caiff ei weithredu'n fwy cyson ym mhob ardal yng Nghymru. Rhoddir mwy o fanylion ynglŷn â rolau a chyfrifoldebau am weithredu ym Adran 8 (tudalen 62) ond ceir crynodeb yma.

- Rôl **Llywodraeth Cymru** o ran gweithredu'r fframwaith yw pennu safonau a disgwyliadau clir, er mwyn helpu awdurdodau lleol i ddatblygu eu cynlluniau a chefnogi'r broses o'u rhoi ar waith drwy eu helpu i ddysgu o arfer effeithiol ledled Cymru, tra'n dwyn awdurdodau lleol a darparwyr i gyfrif am yr hyn a gyflawnwyd.
- **Awdurdodau lleol** fydd â'r cyfrifoldeb strategol arweiniol am weithredu'r fframwaith. Efallai y byddant am roi'r cyfrifoldeb am weithredu'r fframwaith i uwch arweinydd o fewn yr awdurdod lleol. At hynny, efallai y byddant am ddatblygu rôl Cydgysylltydd Ymgysylltu a Datblygu i roi arweiniad gweithredol a gweithio'n agos gyda Gyrfa Cymru a darparwyr.
- Gall **Gyrfa Cymru** helpu i sicrhau mwy o gysondeb wrth weithredu'r fframwaith ledled Cymru ac mae'n chwarae rhan bwysig o ran helpu i ddatblygu trefniadau broceriaeth newydd ac wrth weithredu'r data a'r systemau olrhain.
- Bydd y **Gwasanaeth Ieuentid** mewn sefyllfa dda i ymgymryd â rôl y gweithiwr arweiniol ar gyfer rhai o'r bobl ifanc sydd wedi'u henwi fel y rhai â'r angen mwyaf am gymorth. Bydd y Strategaeth Gwaith Ieuentid Genedlaethol sydd ar fin ymddangos yn gosod y rôl hon yng nghyd-destun ehangach y Gwasanaethau Ieuentid.
- **Ysgolion** sy'n gyfrifol am sicrhau bod y bobl ifanc gywir wedi'u nodi ac am olrhain y cynnydd a wnaed gan bobl ifanc. Byddant yn cefnogi pobl ifanc i ddefnyddio'r broses ymgeisio gyffredin ac yn sicrhau mynediad at wybodaeth, cyngor a chanllawiau priodol. Byddwn yn dwyn ysgolion i gyfrif drwy ddatblygu Mesurau Cyrchfannau ôl-16.
- Mae gan **ddarparwyr ôl-16** gyfrifoldeb allweddol i nodi pobl ifanc sydd mewn perygl o roi'r gorau i addysg a rhoi cymorth i'w helpu i gadw diddordeb. Bydd angen iddynt hysbysu Gyrfa Cymru os bydd pobl ifanc yn rhoi'r gorau i addysg a hyfforddiant. Maent hefyd yn hollbwysig o ran sicrhau bod cymysgedd priodol a darpariaeth gytbwys ar waith ym mhob ardal.

Adran 2:

Nodi'n gynnar

Broceriaeth

Tracio

Darpariaeth



Bydd yr adran hon yn nodi sut y bwriadwn ddatblygu dull cyson o ddatblygu a defnyddio systemau nodi'n gynnar ledled Cymru i lywio'r ffordd y caiff cymorth ei ddyrannu ac y caiff ei effaith ei werthuso. Nodi'n gynnar bobl ifanc sydd mewn perygl o ymddieithrio yw sylfaen y *Fframwaith ymgysylltu a datblygu ieuenctid*. Bydd nodi'n gynnar yn ei gwneud yn bosibl i gymorth wedi'i dargedu gael ei roi ar waith i gael mwy o ymgysylltu, gwella cyrhaeddiad a datblygu llwybrau cadarnhaol tuag at gyflogaeth i'r rhai y mae angen cymorth arnynt fwyaf. Bydd hefyd yn ei gwneud yn bosibl i olrhain effeithiolrwydd y cymorth hwn i weld a yw'r perygl y bydd pobl ifanc yn ymddieithrio yn lleihau. A bydd yn llywio'r broses o gomisiynu darpariaeth er mwyn sicrhau bod darpariaeth briodol a chyfleoedd i ddatblygu ar waith i bob person ifanc.

Byddwn yn sicrhau y bydd gan bob ardal leol system nodi'n gynnar effeithiol a ddefnyddir yn gyson gan y rhai sy'n gweithio gyda phobl ifanc drwy:

- **bennu safonau craidd ar gyfer nodi'n gynnar yng Nghymru.** Rydym wedi nodi safonau craidd yn y ddogfen hon ar gyfer nodi'n gynnar yng Nghymru er mwyn helpu i lywio awdurdodau lleol i ddatblygu eu dull gweithredu eu hunain. Rydym yn gofyn i bob awdurdod lleol ddatblygu dull o nodi'n gynnar erbyn mis Mawrth 2014 yn barod i'w weithredu'n gyntaf ym mis Medi 2014
- **datblygu systemau nodi'n gynnar ôl-16 effeithiol a systemau nodi parhaus ôl-16.** Byddwn yn gofyn i awdurdodau lleol benderfynu pa ddangosyddion a throthwyon y byddant yn eu defnyddio a chysylltu eu systemau nodi'n gynnar ar lefel uwchradd â'r lefel gynradd a'r blynyddoedd cynnar. Rydym yn disgwyl i awdurdodau lleol weithio'n agos gydag ysgolion i ddatblygu a defnyddio eu systemau nodi'n gynnar. Ôl-16, rydym yn disgwyl i systemau'r darparwyr eu hunain nodi pobl ifanc sydd mewn perygl o ymddieithrio ac i ddarparwyr roi'r wybodaeth ddiweddaraf i Gyrfa Cymru. Bydd awdurdodau lleol yn penderfynu sut y gall canlyniadau'r broses nodi'n gynnar ôl-16 fwydo i mewn i fodel pum haen 16–18 Cymru
- **gweithredu system nodi'n gynnar er mwyn dechrau nodi anghenion cymorth.** Awdurdodau lleol sydd â'r cyfrifoldeb allweddol am weithredu systemau nodi'n gynnar. Bydd y Cydgysylltydd Ymgysylltu a Datblygu yn gyfrifol am oruchwylio'r broses nodi'n gynnar. Disgwylwn iddynt weithio'n agos gyda Gyrfa Cymru ac integreiddio systemau nodi'n gynnar â phrosesau cymorth eraill megis Teuluoedd yn Gyntaf. Drwy sgwrsiau gydag ysgolion bydd y broses nodi'n gynnar yn dechrau nodi anghenion cymorth penodol i fwydo i mewn i'r broses froceriaeth.

Safonau craidd ar gyfer nodi'n gynnar yng Nghymru

Ceir ystod o dystiolaeth sy'n dangos pwysigrwydd nodi'n gynnar ac effeithiolrwydd gwahanol systemau nodi'n gynnar.

- Mae SCYA wedi cyhoeddi ymchwil i ddatblygiad systemau nodi'n gynnar a dangosyddion gwahanol yn Lloegr er mwyn paratoi ar gyfer cyflwyno Codi Oedran Cyfranogi¹.
- Yng Nghymru mae nifer o ardaloedd lleol eisoes wedi datblygu systemau nodi'n gynnar. Mewn rhai o'r ardaloedd hyn gwelwyd gostyngiadau mawr yn nifer y bobl ifanc 16 oed nad ydynt mewn addysg, cyflogaeth na hyfforddiant a chredwn mai un o'r rhesymau allweddol yw eu systemau nodi'n gynnar.

Ar sail y dystiolaeth hon a gwaith a wnaed gan awdurdodau lleol dros y flwyddyn ddiwethaf, credwn y dylai systemau nodi'n gynnar yng Nghymru:

- **canolbwyntio ar ddangosyddion presenoldeb, ymddygiad a chyrraedd fel craidd** (gyda'r hyblygrwydd i ychwanegu dangosyddion lleol perthnasol eraill)
- **llunio asesiad clir wedi'i flaenoriaethu o risg o ganlyniad.** Mae llawer o'r systemau cyfredol yn defnyddio dangosyddion 'goleuadau traffig' a byddem yn disgwyl i lawer o systemau yng Nghymru ddefnyddio graddfa driphwynt debyg
- **trafod y canlyniadau gydag ysgolion a darparwyr eraill** er mwyn rhoi cyfle i wybodaeth ymarferwyr gael ei bwydo i mewn i'r broses nodi'n gynnar
- **cael ei defnyddio gan bob partner sy'n ymwneud â rhoi cymorth** i bobl ifanc yn enwedig Gyrfa Cymru a'r Gwasanaeth Ieuencid
- **bod yn gyson â gwasanaethau eraill** megis Teuluoedd yn Gyntaf, cymorth anghenion addysgol arbennig (AAA), darpariaeth Addysg Heblaw yn yr Ysgol sy'n nodi pobl ifanc y mae angen cymorth ychwanegol arnynt
- **dechrau gyda Chyfnod Allweddol 4 yn gyntaf** ond disgwyl iwn i awdurdodau lleol gynnwys Cyfnod Allweddol 3 ar y cyfle cynharaf posibl a chysylltu â systemau ôl-16.

Bydd Llywodraeth Cymru yn cyhoeddi ei hastudiaeth ei hun o systemau nodi'n gynnar yn seiliedig ar dystiolaeth o Gymru a gwledydd eraill **ym mis Hydref 2013**. Byddwn yn cyhoeddi cyngor manylach ar ddatblygu a defnyddio systemau nodi'n gynnar er mwyn helpu awdurdodau lleol i gynllunio eu dull gweithredu. Rydym yn amlinellu isod rai o'r ystyriaethau allweddol wrth ddatblygu systemau nodi'n gynnar cyn-16 effeithiol a systemau nodi'n barhaus ôl-16.

Datblygu systemau nodi'n gynnar cyn-16 effeithiol

Wrth ddatblygu eu systemau nodi'n gynnar cyn-16 bydd angen i awdurdodau lleol a'u partneriaid feddwl am nifer o gwestiynau fel y canlynol.

¹ Filmer-Sankey, C. a McCrone, T. (2012). *Developing indicators for early identification of young people at risk of temporary disconnection from learning*. (Rhaglen Ymchwil SCYA: From Education to Employment). Slough: SCYA.

Pa ddangosyddion a throthwyon i'w defnyddio?

- Dengys y dystiolaeth y bydd ffocws ar bresenoldeb, ymddygiad a chyrhaeddiad yn nodi'r rhan fwyaf o bobl ifanc sydd mewn perygl o beidio â gwneud cynnydd cadarnhaol yn 16 oed². Credwn mai dyma'r dangosyddion craidd y dylai pob system nodi'n gynnar eu defnyddio.
- Fodd bynnag, rydym yn cydnabod y gall fod dangosyddion eraill y bydd ardaloedd lleol yn penderfynu eu bod yn berthnasol iddynt a gall awdurdodau lleol eu hychwanegu felly at ddangosyddion craidd presenoldeb, ymddygiad a chyrhaeddiad.
- Ni fwriadwn bennu pa drothwyon y dylai ardaloedd lleol eu defnyddio. Byddwn yn cyhoeddi rhagor o gyngor ar systemau nodi'n gynnar a fydd yn rhoi tystiolaeth ynglŷn ag effaith debygol pennu gwahanol drothwyon.
- Fodd bynnag, ni ddisgwyliwn i ardaloedd lleol ddefnyddio meini prawf a throthwyon sy'n nodi carfannau cyfan o bobl ifanc sydd mewn perygl o ymddieithrio. Awgryma tystiolaeth o systemau sy'n bodoli eisoes na fydd mwy na 50 y cant o bobl ifanc yn cael eu nodi, gyda niferoedd is yn y categorïau risg uchel.

Pryd y dylai'r broses o nodi'n gynnar ddechrau?

- Disgwyliwn i'r broses ddechrau ym Mlwyddyn 10 a pharhau ym Mlwyddyn 11 wrth i bobl ifanc baratoi i symud i'r cyfnod ôl-16. Fodd bynnag, rydym am weld proses nodi'n gynnar yn digwydd yn gynharach yng Nghyfnod Allweddol 3.
- Mae angen hefyd i systemau nodi'n gynnar gysylltu â'r broses o nodi a chefnogi pobl ifanc mewn ysgolion cynradd a'r blynyddoedd cynnar. Byddwn yn disgwyl gweld systemau nodi'n gynnar yn defnyddio'r wybodaeth a rennir ynglŷn â'r ffordd y mae pobl ifanc yn pontio rhwng yr ysgol gynradd a'r ysgol uwchradd.

Pwy ddylai gymryd rhan yn y broses?

- Bydd ymgysylltu ag ysgolion yn hollbwysig. Disgwyliwn i'r broses ddechrau drwy ddadansoddi'r data ac yna drwy sgysiau ag ysgolion disgwyliwn i wybodaeth ymarferwyr gael ei bwydo i mewn i'r broses.
- Bydd Gyrfa Cymru hefyd yn ffynhonnell bwysig o wybodaeth a fydd yn bwydo i mewn i'r broses nodi'n gynnar, yn enwedig ym Mlwyddyn 11 pan fydd pobl ifanc yn cwblhau'r Broses Ymgeisio Gyffredin.
- Dylai ardaloedd lleol ystyried sut y gellid ymgynghori â phobl ifanc yn y broses nodi'n gynnar er mwyn iddynt roi eu barn ar eu risg a'u hanghenion.

² Bathgate, K. a J. Bird (2013) *Identifying young people at risk of disengaging* (Llywodraeth Cymru: Caerdydd).



Arfer cyfredol: Nodi'n gynnar ym Mlaenau Gwent

Mae adnodd nodi'n gynnar Blaenau Gwent wedi cael ei ddatblygu drwy ddysgu o fodolau o arfer da yn Abertawe a Wrecsam. Sefydlwyd gweithgor i nodi cyfres o ffactorau risg, y gwyddys eu bod yn gysylltiedig ag ymddieithrio rhag dysgu ymhlith pobl ifanc. Rhoddwyd pwysoliadau i'r ffactorau risg hyn yn seiliedig ar ddemograffeg Blaenau Gwent a gwybodaeth hanesyddol o bobl ifanc gynt nad ydynt wedi bod mewn addysg, cyflogaeth na hyfforddiant yn yr ardal. Roedd y ffactorau risg yn cynnwys cyfraddau presenoldeb presennol a thueddiadau o ran presenoldeb, gwaharddiadau cyfredol ac yn y gorffennol, tangyrhaeddiad yng Nghyfnod Allweddol 2 a 3 yn ogystal â nifer o ddangosyddion eraill a nodwyd yn lleol. Rhoddwyd sgôr pwysoliad gwahanol i bob un o'r ffactorau risg a phennwyd trothwy cyffredinol i nodi pobl ifanc a oedd fwyaf tebygol o ymddieithrio.

Treialwyd yr adnodd am y tro cyntaf ym mis Ebrill 2012 o Flwyddyn 7 hyd at Flwyddyn 11. Cafodd y wybodaeth ei rhannu gydag ysgolion, er mwyn canfod a oedd yr adnodd yn nodi'r plant a'r bobl ifanc gywir ai peidio. Yna cytunwyd o'r adeg honno ymlaen i ddefnyddio adnodd ddwywaith bob blwyddyn academiaidd o Flwyddyn 2 hyd at Flwyddyn 11, gan ddechrau o dymor yr hydref, 2012. Ym mis Tachwedd 2012, cafodd yr adnodd ei ddefnyddio am y tro cyntaf o Flwyddyn 2 hyd at Flwyddyn 11. Nodwyd cyfanswm o 410 o blant a phobl ifanc fel rhai a oedd mewn perygl o beidio â bod mewn addysg, cyflogaeth na hyfforddiant rhwng Blwyddyn 2 a Blwyddyn 11. Rhoddwyd y canfyddiadau am eu hysgol unigol i'r ysgolion, a rhoddwyd cymorth gan y Swyddog Datblygu dros bobl ifanc nad oeddent mewn addysg, cyflogaeth na hyfforddiant er mwyn sicrhau bod pecynnau cymorth ar waith i unigolion. Ar ôl hyn, defnyddiwyd yr adnodd eto ym mis Mai 2013 fel rhan o broses olrhain i ystyried a oedd ffactorau risg pobl ifanc wedi lleihau o ganlyniad i'r cymorth a roddwyd.

Proses barhaus o nodi'r risg 16–18 yn effeithiol

Systemau darparwyr ôl-16 eu hunain o nodi pobl ifanc sydd mewn perygl o roi'r gorau i addysg a system nodi Gyrfa Cymru yw'r elfennau allweddol o broses barhaus o nodi pobl ifanc a allai fod mewn perygl o ymddieithrio.

Hoffem weld y nodweddion canlynol o ran proses nodi parhaus.

- Bydd gan ddarparwyr ôl-16 eu systemau eu hunain ar waith i dynnu eu sylw at y perygl y bydd pobl ifanc yn rhoi'r gorau i addysg ac maent yn defnyddio eu systemau cymorth a'u gofal bugeiliol eu hunain yn y lle cyntaf.
- Bydd darparwyr ôl-16 yn hysbysu Gyrfa Cymru os nad yw eu systemau cymorth yn gweithio a bod person ifanc mewn perygl mawr o ymddieithrio neu eisoes wedi ymddieithrio.
- Bydd Gyrfa Cymru yn rhoi pobl ifanc mewn un o bum categori er mwyn dangos eu risg/lefel o ymddieithrio. Bydd Gyrfa Cymru yn diweddarau'r asesiad yn rheolaidd ar sail gwybodaeth a dderbyniwyd gan ddarparwyr, partneriaid neu drwy eu cysylltiad eu hunain â phobl ifanc.
- Bydd awdurdodau lleol ac yn benodol y Cydgysylltydd Ymgysylltu a Datblygu yn sicrhau'r broses o nodi pobl ifanc sydd mewn perygl o ymddieithrio yn 16–18 oed yn gweithio'n effeithiol drwy weithio'n agos gyda Gyrfa Cymru ac yn cydgysylltu â darparwyr ôl-16 os oes angen.

- Bydd awdurdodau lleol yn penderfynu pa wybodaeth o'r broses nodi cyn-16 a gaiff ei rhannu gyda Gyrfa Cymru a darparwyr ôl-16. Mae hyn yn cynnwys rhoi cytundebau rhannu data priodol ar waith a sicrhau nad yw gwybodaeth yn dylanwadu ar benderfyniadau derbyn darparwyr.

Gweithredu system nodi'n gynnar er mwyn dechrau nodi anghenion cymorth

Yn y cyflwyniad i'r cynllun hwn nodwyd, o ystyried eu cyfrifoldeb am arwain y fframwaith yn strategol, efallai y bydd awdurdodau lleol am benodi uwch arweinydd a fydd â throsolwg o'r broses o weithredu'r fframwaith ac uwch aelod o staff yn Gydgysylltydd Ymgysylltu a Datblygu er mwyn rhoi arweiniad gweithredol a chydgyssylltu rhwng yr awdurdod lleol, Gyrfa Cymru, y Gwasanaeth Ieuencid, ysgolion a darparwyr ôl-16.

Bydd y Cydgysylltydd Ymgysylltu a Datblygu yn chwarae rhan allweddol o ran gweithredu nifer o rannau o'r fframwaith hwn. Rhoddir rhagor o fanylion am y rôl a phwy allai ymgymryd â hi yn Adran 7 (tudalen 54). Fodd bynnag, un o'u swyddogaethau pwysicaf fydd sicrhau bod systemau nodi'n gynnar ar waith a'u bod yn gweithredu'n effeithiol.

Bydd angen i'r Cydgysylltydd Ymgysylltu a Datblygu weithio'n agos gyda Gyrfa Cymru i ddatblygu systemau nodi'n gynnar. Mae Gyrfa Cymru wedi bod yn datblygu eu dull eu hunain o nodi'n gynnar er mwyn llywio'r ffordd y dyrennir eu hadnoddau ac efallai y bydd awdurdodau lleol yn gallu adeiladu ar y rhain wrth iddynt ddatblygu eu systemau nodi'n gynnar eu hunain. Bydd angen hefyd iddynt feddwl ynglŷn â sut y bydd eu system yn cydweddu â systemau eraill ar gyfer nodi pobl ifanc y mae angen cymorth mwy dwys arnynt megis Teuluoedd yn Gyntaf, cymorth i bobl ifanc ag AAA a darpariaeth ar gyfer pobl ifanc mewn addysg heblaw yn yr ysgol.

Yn ogystal â nodi lefel risg pobl ifanc dylai Cydgysylltwyr Ymgysylltu a Datblygu ddechrau nodi anghenion cymorth penodol pobl ifanc er mwyn bwydo hynny i mewn i'r sgwrs ynglŷn â broceriaeth. Gallai hyn gynnwys:

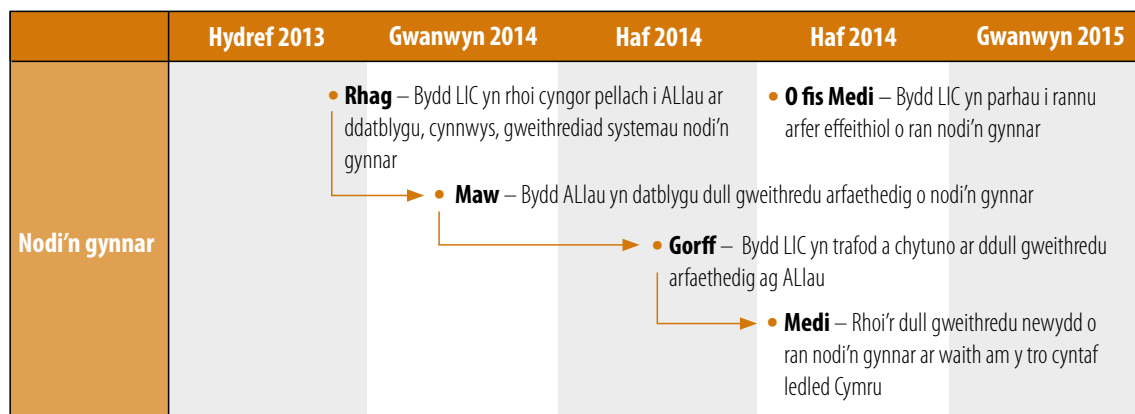
- awdurdodau lleol a darparwyr yn dechrau nodi a chofnodi anghenion cymorth penodol pobl ifanc yn ystod eu sgysiau cychwynol ynghylch canlyniadau'r broses nodi'n gynnar
- awdurdodau lleol a darparwyr yn nodi anghenion cymorth mewn sawl ffordd wahanol. Efallai y byddant yn ymwneud â nodwedd neu reswm penodol pam mae person ifanc wedi cael ei nodi fel un sydd mewn perygl o ymddieithrio neu efallai y byddant yn ymwneud ag angen penodol sydd gan y person ifanc
- awdurdodau lleol ac ysgolion yn cofnodi'r hyn sy'n deillio o'r sgysiau hyn er mwyn cael cytundeb clir nid yn unig ynghylch lefel y risg ond hefyd ynghylch pa fath o anghenion cymorth sydd ar yr unigolyn.

Mae angen i'r wybodaeth gychwynol hon am gymorth gael ei bwydo i mewn i'r sgwrs ynglŷn â broceriaeth er mwyn helpu i benderfynu pa fath o gymorth y mae angen ei roi i ba bobl ifanc. Bydd unrhyw ddadansoddiad neu asesiad mwy penodol arall yn cael ei gynnal fel rhan o'r broses froceriaeth.

Crynodeb o gerrig milltir allweddol nodi'n gynnar

Er mwyn i'r fframwaith gael ei weithredu'n llwyddiannus bydd angen cymryd y camau canlynol.

- Bydd Llywodraeth Cymru yn rhoi cyngor pellach i awdurdodau lleol, eu partneriaid a darparwyr ynglŷn â datblygu systemau nodi'n gynnar, eu cynnwys a'u gweithrediad erbyn mis Rhagfyr 2013.
- Bydd Llywodraeth Cymru yn rhoi canllawiau i ddarparwyr ôl-16 ynglŷn â'u cyfrifoldebau i nodi pobl ifanc 16–18 oed sydd mewn perygl o ymddieithrio fel rhan o'r broses barhaus o gontractio â darparwyr ôl-16.
- Bydd awdurdodau lleol yn datblygu dull o nodi'n gynnar y cytunwyd arno erbyn mis Mawrth 2014 yn barod i'w weithredu'n gyntaf ym mis Medi 2014.
- Bydd awdurdodau lleol yn cynnwys eu cynigion ar gyfer nodi'n gynnar yn y cynlluniau cyflawni a gyflwynant i Lywodraeth Cymru ym mis Mawrth 2014.
- Bydd Llywodraeth Cymru yn cyfarfod ag awdurdodau lleol i drafod eu dull arfaethedig o nodi'n gynnar cyn mis Gorffennaf 2014.
- Bydd dull cyson o nodi'n gynnar yn dechrau cael ei weithredu ledled Crymu ac ymhlith pob partner ym mis Medi 2014.
- Bydd Llywodraeth Cymru yn cyhoeddi rhagor o wybodaeth ac yn rhannu arfer effeithiol o ran nodi'n gynnar o fis Medi 2014.





Adran 3:

Broceriaeth

gynnar

Tracio



wydd

Darpariaeth

Cyflogadwyedd
a chyfleoedd
cyflogaeth

Mae'r adran hon yn cyflwyno gweledigaeth ar gyfer system newydd o gynorthwyo pobl ifanc sydd mewn perygl o ymddieithrio, neu sydd wedi ymddieithrio rhag addysg, cyflogaeth neu hyfforddiant. Mae pobl ifanc yn cael cymorth gan nifer o sefydliadau ar hyn o bryd, yn dibynnu ar eu hanghenion a'u hamgylchiadau. O ran effaith dylai'r cymorth hwn helpu pobl ifanc i ymgysylltu'n llwyddiannus ag addysg, hyfforddiant a chyflogaeth ac i ddatblygu. Fodd bynnag, gall fod yn ddryslyd i bobl ifanc gael gafael ar y gwasanaethau a'r cymorth hwn ac yn aml nid oes cydgysylltu effeithiol. Credwn y dylai'r bobl ifanc hynny sydd mewn perygl o ymddieithrio, neu sydd wedi ymddieithrio gael mynediad at unigolyn a all roi cymorth cyson a help i gydgysylltu cymorth os bydd person ifanc hefyd yn cael cymorth gan wasanaethau cymorth arbenigol eraill. Disgrifiwn y rôl hon fel y 'gweithiwr arweiniol'.

Rydym am sefydlu system genedlaethol o weithwyr arweiniol ledled Cymru drwy:

- **nodi manyleb glir ar gyfer rôl y gweithiwr arweiniol.** Credwn mai'r rôl yw gweithio ochr yn ochr â phobl ifanc 'ar lawr gwlad', gan roi cymorth uniongyrchol i'r unigolyn yn ogystal â rhoi adborth ynghylch a yw ymyriadau a roddir gan eraill yn helpu'r person ifanc hwnnw i symud ymlaen
- **targedu gweithwyr arweiniol i roi cymorth i'r rhai sydd fwyaf tebygol o ymddieithrio.** Bydd system nodi'n gynnar cyn-16 yn cael ei defnyddio i nodi'r rhai a all gael budd o weithiwr arweiniol. Ôl-16, bydd model 5 haen Gyrfa Cymru yn cael ei ddefnyddio i nodi'r rhai a all gael budd o weithiwr arweiniol. Y Cydgysylltydd Ymgysylltu a Datblygu (CYD) fydd yn gyfrifol am ddyrannu gweithwyr arweiniol a bydd yn cael ei lywio gan gyfraniadau gan ymarferwyr a chyd-destun y cymorth ehangach sydd ar gael i bobl ifanc
- **cefnogi arfer effeithiol wrth gyflawni rôl gweithiwr arweiniol.** Disgwylw i awdurdodau lleol ystyried yr arian a'r adnoddau sydd ar gael eisoes i ymgymryd â rôl gweithiwr arweiniol. Er enghraifft, mae'r *Strategaeth Gwaith Ieuencid Genedlaethol* yn nodi'r Gwasanaeth Ieuencid fel adnodd perthnasol yn hyn o beth. Bydd angen hefyd iddynt ddatblygu trefniadau rhannu data priodol er mwyn sicrhau y caiff gwybodaeth ynglŷn â phobl ifanc ei diogelu a'i rheoli'n briodol rhwng partneriaid cyflawni a chynorthwyo. Bwriadwn ddatblygu canllawiau arfer da wedi'u llywio gan arfer newydd a hyfforddiant ychwanegol i'r gweithwyr hynny sydd am ddod yn weithwyr arweiniol.

Datblygu manyleb glir ar gyfer rôl y gweithiwr arweiniol

Mae rhai pobl ifanc, yn enwedig y rhai sydd â rhwystrau ac anghenion cymhleth neu luosog eisoes yn cael cymorth gan unigolyn sydd â chyfrifoldeb penodol am sicrhau bod y pecyn cymorth a'r ymyriadau mewn perthynas â nhw neu eu teulu ehangach yn gydgysylltiedig ac

yn cefnogi datblygiad a deilliannau cadarnhaol. Gall y cymorth hwn gael ei roi gan weithiwr cymdeithasol neu gellir cytuno arno fel rhan o ddull gweithredu 'tîm o amgylch y teulu' Teuluoedd yn Gyntaf.

Fodd bynnag, mae pobl ifanc eraill sydd mewn perygl o ymddieithrio neu sydd wedi ymddieithrio nad ydynt yn cael cymorth arbenigol ar hyn o bryd, y credwn y byddent yn cael budd o gymorth unigolyn dynodedig a all helpu i sicrhau bod y cymorth a gânt wedi'i gydgysylltu'n well a'i fod yn diwallu eu hanghenion. I'r bobl ifanc hynny bydd y gallu i droi at unigolyn a enwyd y maent yn ymddiried ynddynt a all eu cynorthwyo a'u tywys yn helpu i sicrhau deilliannau cadarnhaol. Felly cynigiwn ddatblygu rôl 'gweithiwr arweiniol' newydd fel a ganlyn.

Manyleb rôl y 'gweithiwr arweiniol'

Bydd gan weithwyr arweiniol berthynas uniongyrchol â'r person ifanc a dod yn bwynt cyswllt cyson ac yn gynhorthwy wrth iddynt symud ymlaen gan eu helpu i adeiladu a datblygu'r cadernid sydd ei angen arnynt yn yr hirdymor i lwyddo mewn addysg, hyfforddiant a chyflogaeth.

Ochr yn ochr â'u rôl bresennol, bydd gan weithwyr proffesiynol sy'n cael eu nodi'n weithwyr arweiniol gyfrifoldeb am gadw mewn cysylltiad â pherson ifanc ac am adrodd yn ôl yn ffurfiol i'r Cydgysylltydd Ymgysylltu a Datblygu os na fydd y pecyn cymorth a'r ymyriadau a drefnir ar gyfer unigolyn yn ei helpu mewn gwirionedd i ailymgysylltu a symud y person ifanc ymlaen.

Y cyfrifoldebau penodol sy'n gysylltiedig â rôl y gweithiwr arweiniol yw:

- bod yn unigolyn a enwyd ar gyfer llwyth achos o bobl ifanc fel y cytunwyd arno gan ei sefydliad cynhaliol â'r CYD a'r bartneriaeth ehangach
- rhoi cymorth yn uniongyrchol i'r person ifanc er mwyn helpu i adeiladu cadernid a/neu gydgysylltu cymorth gan nifer o wasanaethau cymorth eraill
- gweithredu fel eiriolwr y person ifanc er mwyn sicrhau ei fod yn cael y cymorth sydd ei angen arno
- rhoi adborth ar gynnydd y person ifanc i'r CYD er mwyn gallu asesu a yw'r cymorth yn cael yr effaith a ddymunir.

Astudiaethau achos dychmygol yw'r canlynol, sy'n dangos sut y gallai cymorth gan weithiwr arweiniol helpu pobl ifanc o dan wahanol amgylchiadau.

Sut y gallai gweithiwr arweiniol helpu pobl ifanc?



Yn hanesyddol mae Sangita wedi cael trafferth i fod yn rhan o addysg ôl-16 ac wedi rhoi'r gorau i sawl cwrs. Fodd bynnag, mae bellach yn dilyn cwrs gyda darparwr hyfforddiant ond mae'n tynnu at derfyn ei chwrs ac nid oes ganddi syniad clir ynglŷn â'r cam nesaf. Nodwyd (gan Gyrfa Cymru) iddi fod mewn perygl o ymddieithrio yn y gorffennol, ac mae Gyrfa Cymru wedi nodi bod angen iddi gael cyfweiliad diwedd cwrs. A hithau mewn perygl o ymddieithrio mae Gyrfa Cymru yn cytuno â'r CYD eu bod mewn sefyllfa dda i roi cymorth gweithiwr arweiniol ac mae Sangita yn cael ei chynnwys yn llwyth achos cynghorydd gyrfaoedd penodol a fydd yn cyflawni'r rôl hon yn y dyfodol a rhoi parhad cymorth. Bydd y Cynghorydd Gyrfaoedd yn ei rôl fel gweithiwr arweiniol yn parhau i fod ar gael i roi cymorth a phwynt cyswllt i Sangita yn ystod tri mis cyntaf ei chwrs newydd yn y coleg er mwyn sicrhau ei bod yn ymgartrefu yn y coleg. Ar ôl siarad sawl gwaith â Sangita mae'r gweithiwr arweiniol yn credu y byddai ychydig mwy o gymorth i feithrin cadernid a'r gallu i lwyddo'n fwy cyffredinol yn fuddiol iddi. Mae'r gweithiwr arweiniol yn hysbysu'r CYD am hyn ac mae'r cydgysylltydd yn ei dro yn helpu i gyd-drefnu cysylltiadau â gweithiwr ieuencid lleol.



Mae Rhys yn 14 oed ac mae ganddo nifer o broblemau cymhleth. Mae wedi bod yn cael cymorth gan yr awdurdod lleol ochr yn ochr â gwasanaethau arbenigol eraill ers nifer o flynyddoedd. Mae wedi symud ysgol ddwywaith yn ystod ei addysg uwchradd eisoes ac mae ganddo record presenoldeb wael. Mae Rhys wedi bod yn derbyn gofal am gyfnodau yn ystod y blynyddoedd diwethaf. Mae'r system nodi'n gynnar wedi ei nodi fel un sydd mewn perygl mawr o ymddieithrio. Mae Teuluoedd yn Gyntaf eisoes wedi dynodi gweithiwr cymdeithasol i Rhys a chytunwyd â'r CYD y bydd yn gweithredu fel ei weithiwr arweiniol yng nghyd-destun y *Fframwaith ymgysylltu a datblygu ieuencid*. Caiff cynnydd Rhys ei adolygu bob tymor mewn cyfarfod lle y bydd pob partner sy'n rhoi cymorth yn bresennol a chaiff adborth ar ei statws (perygl o ymddieithrio) ei drosglwyddo o'r gweithiwr arweiniol i'r CYD yng nghyd-destun y cymorth ehangach a roddir.



Mae Sarah yn 17 oed ac wedi cael lluo o broblemau presenoldeb yn yr ysgol a'r coleg. Llwyddwyd i'w hailgysylltu eto ond yn ddiweddar mae wedi rhoi'r gorau i addysg. Er na chafodd ddatganiad yn yr ysgol roedd ar y gofrestr Gweithredu gan yr Ysgol a Mwy. Roedd coleg AB Sarah wedi ei nodi fel uniglyn mewn perygl o ymddieithrio ac roedd yn rhoi cymorth mentora penodol iddi yn ystod ei chyfnod yn y coleg fel rhan o'i drefniadau cymorth bugeiliol. Mae hyn wedi dod i ben gan fod Sarah wedi rhoi'r gorau i addysg ac mae Gyrfa Cymru wedi cael atgyfeiriad gan y coleg ynglŷn â'i phenderfyniad i roi'r gorau i'w chwrs. Mae wedi gwahodd Sarah i gael trafodaeth ynglŷn â'i chynlluniau yn y dyfodol. Ar ôl cael gwybod am sefyllfa ac anghenion Sarah mae'r CYD yn cysylltu â phartneriaid i gael trafodaeth ynghylch pwy sydd yn y sefyllfa orau i roi cymorth gweithiwr arweiniol, oherwydd ei hangen am gymorth meithrin gallu ehangach a'i hymwneud o'r blaen â chlwb ieuencid, penderfynir mai gweithiwr ieuencid ddylai ymgymryd â rôl y gweithiwr arweiniol. Bydd y gweithiwr arweiniol yn helpu i gadw mewn cysylltiad â Sarah a'i helpu i ymgysylltu â gwasanaethau megis Gyrfa Cymru ac yn parhau i roi cymorth tra bydd yn ymsefydlu o ran y ddarpariaeth yn y dyfodol.

Targeddu gweithwyr arweiniol i roi cymorth i'r rhai sydd fwyaf tebygol o ymddieithrio

Disgwyliwn i amgylchiadau penodol y person ifanc gael eu hystyried wrth benderfynu pa sefydliad sydd yn y sefyllfa orau i ymgymryd â rôl gweithiwr arweiniol. I rai, efallai mai anogwr dysgu fydd yn y sefyllfa orau, i rywun arall, gweithiwr ieuenctid, i rywun arall eto, efallai y bydd gwasanaeth arbenigol presennol yn gallu ymgymryd â'r rôl. Er y gallwn gynnig rhai tybiaethau cychwynnol ynghylch pwy sydd yn y sefyllfa orau i ymgymryd â'r rôl bydd angen i'r penderfyniad terfynol gael ei lywio gan gyfraniadau ymarferwyr a bydd angen cytuno arno drwy drafodaeth rhwng partneriaid lleol.

Bydd y Cydgysylltydd Ymgysylltu a Datblygu yn rheoli'r broses o ddynodi gweithwyr arweiniol gan ddefnyddio canlyniadau prosesau nodi'n gynnar i gyd-drefnu trafodaeth rhwng asiantaethau cymorth allweddol er mwyn nodi a ddylid dynodi gweithiwr arweiniol ar gyfer person ifanc o gwbl ac os felly pa sefydliad sydd yn y sefyllfa orau i ymgymryd â'r rôl honno, yn ogystal â phwy arall fydd yn helpu i roi'r cymorth. Bydd angen iddynt benderfynu faint o bobl ifanc sy'n cael gweithiwr arweiniol yn unol â'r adnoddau sydd ar gael iddynt. Er mwyn rhoi rhyw ganllaw byddem yn disgwyl i'r tybiaethau canlynol fod yn fan cychwyn cyn dynodi gweithwyr arweiniol.

- Pan fydd person ifanc wedi ymsefydlu mewn darpariaeth ac na thybir ei fod mewn perygl o ymddieithrio ni chaiff gweithiwr arweiniol ei ddynodi.
- Pan fydd person ifanc mewn perygl mawr o ymddieithrio, neu wedi ymddieithrio, caiff gweithiwr arweiniol ei ddynodi i helpu'r unigolyn.
- Gall y gweithiwr arweiniol ddod o un o'r gwasanaethau cymorth arbenigol neu gall fod yn anogwr dysgu, yn weithiwr ieuenctid neu'n un o gynghorwyr Gyrfa Cymru.
- Cyn-16, i'r rhai y tybir bod risg uchel neu ganolig y byddant yn ymddieithrio, ond nad ydynt yn cael cymorth o dan drefniadau Teuluoedd yn Gyntaf, y disgwyl yw mai'r gwasanaeth ieuenctid fydd yn y sefyllfa orau i ymgymryd â rôl gweithiwr arweiniol gyda'r rhai sy'n wynebu llai o risg yn cael cymorth drwy'r anogwr dysgu neu Gyrfa Cymru, yn dibynnu ar eu hanghenion.
- Ôl-16, caiff y penderfyniad ynglŷn â dynodi rôl y gweithiwr arweiniol ei lywio drwy gyfeirio at fodel pum haen Gyrfa Cymru (gweler Ffigur 6).

Disgwyliwn i weithwyr arweiniol ddechrau cael eu dynodi ym Mlynnyddoedd 10 ac 11 yn gyntaf. Disgwyliwn hefyd i weithwyr arweiniol gynnig parhad drwy'r cyfnod pontio a wynebir gan bobl ifanc yn 16 oed. Dylai pobl ifanc ddisgwyl cadw eu gweithiwr arweiniol drwy'r tri mis cyntaf o'u cyfnod mewn addysg a hyfforddiant ôl-16, ac eithrio lle mai anogwr dysgu oedd y gweithiwr arweiniol. Ar yr adeg hon byddent yn cael eu hailasesu fel rhan o'r model pum haen a chât penderfyniad ei wneud ynghylch a ddylai cymorth gan weithiwr arweiniol barhau ai peidio.

Ffigur 6: Model pum haen Gyrfa Cymru ar gyfer ymgysylltu (ôl-16) a dynodi gweithwyr arweiniol

Haen	Grŵp cleient	Gweithiwr arweiniol
<p>Haen 5 Pobl Ifanc mewn Addysg, Cyflogaeth a Hyfforddiant</p>	<ul style="list-style-type: none"> • Cynnal addysg, cyflogaeth neu hyfforddiant. • Gweithio neu astudio'n rhan-amser am dros 16 awr. • Gwaith Gwirfoddol. 	<ul style="list-style-type: none"> • Ni thybir bod angen gweithiwr arweiniol o ystyried bod y person ifanc eisoes wedi ymgysylltu ac ni thybir ei fod mewn perygl o ymddieithrio.
<p>Haen 4 Pobl Ifanc sydd mewn perygl o roi'r gorau i addysg, cyflogaeth neu hyfforddiant</p>	<ul style="list-style-type: none"> • Y rhai sy'n cael llai na 16 awr o addysg, cyflogaeth neu hyfforddiant. • Y rhai y nodwyd eu bod mewn perygl o ymddieithrio cyn 16 a/neu y tybiwyd eu bod mewn perygl o beidio â phontio'n gadarnhaol sydd wedyn mewn addysg bellach, y chweched dosbarth neu hyfforddiant. • Y rhai y mae darparwyr addysg, cyflogaeth a hyfforddiant wedi tynnu sylw Gyrfa Cymru atynt am eu bod mewn perygl o roi'r gorau i addysg, cyflogaeth neu hyfforddiant. 	<p>Mae dynodi gweithiwr arweiniol yn dibynnu ar lefel y risg.</p> <ul style="list-style-type: none"> • Risg isel a chanolig – systemau bugeiliol darparwyr a/neu ddynodi anogwr dysgu fel gweithiwr arweiniol. • Risg uchel – gellir dynodi gweithiwr arweiniol naill ai o'r Gwasanaeth Ieuencid neu Gyrfa Cymru neu os yw Teuluoedd yn Gyntaf mewn cysylltiad â'r unigolyn, bydd Tîm o Amgylch y Teulu yn penderfynu dynodi gweithiwr arweiniol.
<p>Haen 3 Pobl ifanc ddi-waith 16 a 17 oed y gŵyr Gyrfa Cymru amdanynt</p>	<ul style="list-style-type: none"> • Ymgysylltu â Gyrfa Cymru a/neu y gwyddys eu bod yn ceisio addysg, cyflogaeth neu hyfforddiant; naill ai'n barod i ddechrau addysg, cyflogaeth neu hyfforddiant, neu wedi'u hasesu fel rhai y mae angen cymorth i reoli eu gyrfa neu i ddysgu sgiliau cyflogadwyedd er mwyn dechrau addysg, cyflogaeth neu hyfforddiant. • Dylai'r haen hon hefyd gynnwys y rhai y gŵyr Gyrfa Cymru amdanynt ac sy'n ceisio addysg, cyflogaeth a hyfforddiant yn rhagweithiol ond nad oes angen cymorth ychwanegol gan Gyrfa Cymru arnynt h.y. maent yn cael cymorth drwy gyrfacymru.com, yn aros am ddyddiad dechrau yn y coleg, ac ati. 	<ul style="list-style-type: none"> • Gweithiwr arweiniol a nodwyd ar gyfer 100% o'r garfan. • Bydd Gyrfa Cymru yn darparu'r gweithiwr arweiniol ym mhob achos bron.
<p>Haen 2 Pobl ifanc ddi-waith 16 a 17 oed, y gŵyr Gyrfa Cymru amdanynt, nad ydynt ar gael i ddechrau addysg, cyflogaeth neu hyfforddiant</p>	<ul style="list-style-type: none"> • Person ifanc nad yw ar gael/na all geisio addysg, cyflogaeth na hyfforddiant (salwch, gofalwyr ifanc, beichiogrwydd, yn y ddalfa). • Pobl ifanc sy'n wynebu rhwystrau sylweddol neu luosog sy'n gofyn am gymorth personol dwys. 	<ul style="list-style-type: none"> • Gweithiwr arweiniol a nodwyd ar gyfer 100% o'r garfan. • Bydd y Gwasanaeth Ieuencid yn darparu gweithiwr arweiniol ym mhob achos bron.
<p>Haen 1 Statws anhysbys ar adeg gadael gwasanaethau Gyrfa Cymru</p>	<ul style="list-style-type: none"> • Pobl ifanc na wŷr Gyrfa Cymru amdanynt. 	<ul style="list-style-type: none"> • Ar ôl i unigolion gael eu nodi cânt eu rhoi mewn haen briodol a chaiff gweithiwr arweiniol ei ddynodi yn unol â hynny.

Caiff cymorth ôl-18 i bobl ifanc ei ystyried yng nghyd-destun cyflogaeth a chymorth sgiliau ehangach i oedolion. Rydym yn datblygu cynigion sydd wedi'u hanelu at gyflwyno dull gweithredu symlach o 2014 ymlaen. Bydd hyn yn cynnwys cynigion ar gyfer cyflawni ar lefel genedlaethol, ranbarthol a lleol, gan bennu cyfeiriad strategol clir i bawb sy'n ymwneud â'r gwaith cyflogaeth a sgiliau i oedolion. Bydd hefyd yn cael ei ategu gan wasanaeth asesu ac atgyfeirio integredig i fusnesau ac unigolion sydd am gael cymorth o ran eu hanghenion sgiliau, lle y bo modd, drwy un pwynt mynediad.



Arfer cyfredol: Broceriaeth yng Nghaerdydd

Mae proses nodi'n gynnar Caerdydd yn rhoi statws Coch/Melyn/Gwyrdd i ddangos y bobl hynny sydd â'r angen mwyaf am ymyriad a chymorth ychwanegol. Cadarnheir y statws drwy ddeialog ag ysgolion, ac mae'n galluogi ysgolion i nodi pobl ifanc eraill y gwyddant y byddant yn cael problemau difrifol wrth bontio ac sy'n cael eu hychwanegu at y categori coch. Caiff y data o brosesau nodi'n gynnar eu darparu i ysgolion deirgwaith y flwyddyn yn 2013–14 drwy borth diogel, a byddant yn sail i drafodaeth gydag ysgolion.

Bydd trafodaethau panel yr ysgol yn sicrhau y caiff anghenion unigolion eu diwallu wedyn o ran symud i addysg, cyflogaeth a hyfforddiant. Mae'r paneli yn cynnwys dirprwy benaethiaid neu benaethiaid Cyfnodau Allweddol 3 a 4, Cynghorydd Gyrfaoedd, swyddog Lles, Cymorth Bugeiliol, swyddogion Lles (os oes rhai mewn swydd) ac enw cyswllt yn y Gwasanaeth Ieuentid. Caiff y bobl ifanc a nodwyd eu trafod a chaiff cynlluniau eu rhoi ar waith i sicrhau bod eu hanghenion yn cael eu diwallu yn yr ysgol.

Mae nifer o unigolion yn y categori Coch sydd â chymorth ychwanegol eisoes ar waith a bydd y cymorth hwn yn parhau. I bobl ifanc eraill y nodwyd eu bod mewn perygl o ymddieithrio y mae angen cymorth ychwanegol arnynt ar ôl yr ysgol caiff gweithiwr arweiniol ei ddarparu. Er mwyn defnyddio'r adnodd hwn mae'n rhaid i'r ysgol gyflwyno achos busnes i'r Cydgysylltydd Ymgysylltu a Datblygu a fydd yn dynodi Gweithiwr Arweiniol yn unol â hynny. Ar yr un pryd llunir pecyn cymorth a chytunir arno fel y bydd ymyriad y Gweithiwr Arweiniol yn strwythuredig ac yn effeithiol a bydd modd ei fonitro.

Cefnogi arfer effeithiol wrth gyflawni rôl gweithiwr arweiniol

Rydym yn gofyn i awdurdodau lleol ddatblygu a rhannu eu cynlluniau ar gyfer cyflawni model y gweithwyr arweiniol gyda phartneriaid lleol eraill a Llywodraeth Cymru erbyn mis Rhagfyr 2013. Bydd hyn yn rhoi cyfle i awdurdodau lleol sy'n teimlo eu bod yn barod i ddechrau gweithredu model y gweithiwr arweiniol o fis Ebrill 2014. Byddai awdurdodau lleol eraill sy'n teimlo bod angen mwy o amser arnynt i ddatblygu a chytuno ar gynigion yn dechrau gweithredu ym mis Medi 2014.

Wrth ddatblygu eu cynigion bydd angen i awdurdodau lleol:

- ymgynghori a gweithio gyda nifer o bartneriaid – ysgolion, colegau, darparwyr eraill, Gyrfa Cymru a'r Gwasanaeth Ieuentid
- ystyried yr amryw systemau ariannu sy'n bodoli eisoes y gellid eu defnyddio i gefnogi gweithwyr arweiniol

- sicrhau bod protocolau rhannu data priodol ar waith er mwyn sicrhau y gellir rhannu gwybodaeth am anghenion a datblygiad pobl ifanc a’u rheoli’n briodol.

Bydd Llywodraeth Cymru yn gweithio’n agos gydag awdurdodau lleol a Gyrfa Cymru i gofnodi a lleadaenu arfer effeithiol wrth iddo ddod i’r amlwg. Bydd Llywodraeth Cymru yn cyhoeddi arfer da o ddechrau gweithredu ac yn gweithio gyda phartneriaid allweddol i ystyried pa hyfforddiant ac achredu ychwanegol fydd eu hangen o bosibl i gefnogi rôl y gweithiwr arweiniol ymhellach.

Mae pob person ifanc 14–19 oed mewn ysgolion, colegau AB a darparwyr dysgu seiliedig ar waith (DSW) yn cael mynediad at anogwyr dysgu bellach ond mae’r rôl wedi datblygu ers ei dibenion gwreiddiol. Bydd Estyn yn cynnal adolygiadau o Wasanaethau Cymorth Dysgwyr mewn ysgolion a cholegau dros y ddwy flynedd nesaf – ysgolion yn 2013–14 a cholegau a darparwyr DSW yn 2014–15. Yng ngoleuni hyn, bydd Llywodraeth Cymru yn darparu canllawiau newydd, wedi’u diweddarau i ddarparwyr ynglŷn ag anogwyr dysgu yng ngoleuni datblygiad rôl y gweithiwr arweiniol a’r *Fframwaith ymgysylltu a datblygu ieuencid* ehangach. Byddwn yn ystyried argymhellion Estyn wrth ddiweddarau’r canllawiau.

Crynodeb o gerrig milltir broceriaeth

- Bydd awdurdodau lleol yn datblygu cynigion i ddatblygu gweithwyr arweiniol a nodi a ydynt yn bwriadu dechrau yn y cam cyntaf (yn dechrau ym mis Ebrill 2014) neu’r ail gam (mis Medi 2014) erbyn mis Rhagfyr 2013.
- I’r rhai yn y cam cyntaf, bydd angen i awdurdodau lleol weithio gyda Gyrfa Cymru a Llywodraeth Cymru i gytuno ar drefniadau ar gyfer nodi a gweithredu gweithwyr arweiniol erbyn diwedd mis Chwefror 2014.
- Yn ystod y cyfnod gweithredu cychwynnol hwn, pobl ifanc ym Mlwyddyn 11 sydd mewn perygl o beidio â phontio’n llwyddiannus fydd y flaenoriaeth wrth ddynodi gweithwyr arweiniol.
- I’r rhai yn yr ail gam bydd angen i drefniadau fod ar waith erbyn mis Gorffennaf 2014.
- Bydd Llywodraeth Cymru yn datblygu canllawiau arfer da i weithwyr arweiniol yng ngoleuni’r profiad cynnar o gyflawni erbyn mis Medi 2014.

	Hydref 2013	Gwanwyn 2014	Haf 2014	Haf 2014	Gwanwyn 2015
Broceriaeth		<ul style="list-style-type: none"> • Rhag – ALLau yn cytuno ar gynigion ar gyfer dynodi gweithwyr arweiniol gyda rhanddeiliaid lleol 		<ul style="list-style-type: none"> • Medi – LIC yn dechrau casglu arfer da ar gyfer gweithwyr arweiniol 	
		<ul style="list-style-type: none"> • Chwe – ALLau yn y cam cyntaf yn trafod cynlluniau ar gyfer dynodi gweithwyr arweiniol gyda GC/LIC 			
		<ul style="list-style-type: none"> • Ebr – ALLau yn y cam cyntaf yn mabwysiadu gweithiwr arweiniol 			
		<ul style="list-style-type: none"> • Gorff – ALLau yn yr ail gam yn cytuno ar gynigion ar gyfer dynodi gweithwyr arweiniol 		<ul style="list-style-type: none"> • Medi – ALLau yn yr ail gam yn gweithredu cynigion ar gyfer gweithwyr arweiniol 	

Adran 4:



Bydd yr adran hon yn dangos sut y gall systemau tracio effeithiol helpu ardaloedd lleol i werthuso a yw'r cymorth a roddant ar waith yn gweithio i bobl ifanc. Bydd y broses o nodi pobl ifanc sydd mewn perygl o ymddieithrio a chyd-drefnu cymorth priodol a amlinellir yn yr adrannau blaenorol yn helpu i sicrhau bod y bobl ifanc gywir yn cael y cymorth sydd ei angen arnynt. Ond mae'n bwysig hefyd bod awdurdodau lleol yn gallu monitro a gwerthuso effaith unrhyw gymorth a roddir i bobl ifanc, gan eu galluogi i addasu yn ôl yr angen a hefyd ddwyn darparwyr cymorth i gyfrif am effaith eu gwaith. Er mwyn gwneud hyn, bydd angen iddynt ddatblygu systemau olrhain effeithiol cyn ac ôl-16.

Rydym wedi nodi pum cam gweithredu allweddol i atgyfnerthu prosesau tracio.

- **Atgyfnerthu prosesau tracio cyn-16 ysgolion ac awdurdodau lleol.** Nododd yr adolygiad o flaenoriaethau gan yr Uned Safonau Ysgolion nifer o gamau gweithredu i wella ansawdd prosesau tracio mewn ysgolion. Drwy gyfuno data ysgolion â'r broses nodi'n gynnar gellir cynnig ffordd effeithiol o dracio at ddefnydd awdurdodau lleol a phartneriaid eraill.
- **Atgyfnerthu prosesau tracio wrth symud o'r cyfnod cyn-16 i'r cyfnod ôl-16 drwy'r Prospectws Ardal Leol a'r Broses Ymgeisio Gyffredin.** Byddwn yn cyflwyno proses prospectws ardal leol ac ymgeisio gyffredin electronig ar gyrfacymru.com fel y gall pob myfyriwr ym Mlwyddyn 11 gael mynediad at le dysgu addas ôl 16. Caiff y gwaith o tracio pobl ifanc wrth iddynt symud o addysg cyn 16 i addysg ôl-16 ei atgyfnerthu gan y prosesau hyn.
- **Atgyfnerthu prosesau tracio 16–18.** Bydd Arolwg Cyrchfannau Gyrfa Cymru yn cynnwys pob person ifanc 16–18 oed yn y dyfodol ymhob darparwr gan gynnwys y rhai mewn AB a DSW. Bydd Gyrfa Cymru yn darparu gwybodaeth reolaidd am lefelau ymgysylltu ymhlith pobl ifanc 16–18 oed yn erbyn y model pum haen.
- **Atgyfnerthu prosesau tracio ar bob oedran drwy rannu a defnyddio data yn fwy effeithiol.** Disgwylw'n i bob darparwr ôl-16 roi'r wybodaeth ddiweddaraf i Gyrfa Cymru ynghylch unrhyw bobl ifanc sydd wedi gadael eu darpariaeth neu sydd mewn perygl o roi'r gorau iddi. Bydd Gyrfa Cymru yn rhoi gwybodaeth bob chwarter ar lefel awdurdodau lleol ynglŷn â statws pobl ifanc 16–18 oed yn erbyn y model pum haen.
- **Atgyfnerthu prosesau tracio yn 18 oed a thu hwnt.** Byddwn yn atgyfnerthu'r cysylltiadau rhwng systemau Gyrfa Cymru a systemau Canolfannau Byd Gwaith Lleol er mwyn sicrhau y parheir i dracio hynt pobl ifanc wrth iddynt symud i gyflogaeth. Byddwn hefyd yn ystyried atgyfnerthu prosesau tracio cyrchfannau darparwyr ôl-16.

Atgyfnerthu prosesau tracio cyn-16 ysgolion ac awdurdodau lleol

Bydd cam cyntaf tracio cynnydd pobl ifanc yn dechrau yn ystod eu haddysg uwchradd. Cyn-16, yr ysgolion fydd yn bennaf cyfrifol am tracio cynnydd pobl ifanc. Gwyddom fod rhai ysgolion yn tracio cynnydd disgyblion yn effeithiol iawn, a bod gan rai awdurdodau lleol a chonsortia ddulliau effeithiol o gasglu'r data hyn ar lefel ysgolion er mwyn adolygu cynnydd gwahanol garfannau a grwpiau o ddysgwyr mewn ardal neu ranbarth.

Cynhaliodd yr Uned Safonau Ysgolion a Chyflawni Adolygiad o Flaenoriaethau o ran tracio disgyblion yn effeithiol mewn rhai o'r ysgolion yng Nghymru sydd wedi gweld y gwelliant mwyaf. Canfuwyd bod pob un o'r ysgolion hyn yn cynnwys y nodweddion canlynol o ran tracio.

- Defnyddio a dadansoddi data yn effeithiol at amrywiaeth o ddibenion a chynulleidfaoedd o ddysgwyr i'r Uwch Dîm Arwain.
- Deall bod y data yn arwain at gysondeb a thrylwyrredd wrth gael eu defnyddio, gan ddehongli a monitro cynnydd dysgwyr unigol, dosbarthiadau ac adrannau cyfan.
- Caiff targedau eu pennu'n well ar ôl dealltwriaeth gliriach a defnydd mwy effeithiol o ddata.
- Roedd cyfrifoldeb am ddehongli data a phennu targedau yn amrywio, o unigolion/timau bach i'w ddirprwyo i adrannau gyda'r Uwch Dîm Arwain yn herio adrannau ac yn ceisio trylwyrredd.
- Roedd pob ysgol yn tracio dysgwyr ac roedd y mwyafrif wedi darparu'r wybodaeth hon i bob aelod o staff, gan gynnig dull gweithredu cyfannol a modd i gymharu pob pwnc â'i gilydd. Defnyddiwyd y wybodaeth hon i lywio ymyriadau cynnar a chamau gweithredu. Roedd rhai ysgolion wedi datblygu prosesau tracio ymhellach ac wedi ymgorffori dangosyddion lles.

Mae'r adolygiad o flaenoriaethau wedi eu cyhoeddi ar wefan Dysgu Cymru, ynghyd ag enghreifftiau o arfer da. Mae'r argymhellion yn cynnwys:

- gwella cysondeb ysgol gyfan o ran manylder y data a gofnodir mewn systemau tracio a pha mor aml y cânt eu cofnodi a dadansoddi data i lywio gwaith cynllunio ac ymyriadau
- ymgorffori arfer da o ran cysylltiadau rhwng Asesu ar gyfer Dysgu a systemau tracio, gan arwain at fwy o drylwyrredd o ran asesiadau ac ansawdd a chywirdeb ymyriadau
- gwella ac ymgorffori arfer da yn y defnydd o ddata tracio er mwyn llywio gwahaniaethu sy'n gwneud gwahaniaeth gwirioneddol i'r ddarpariaeth ar gyfer dysgwyr unigol ac sy'n arwain at well deilliannau
- datblygu proses o dracio lles er mwyn gwella deilliannau, ymddygiad a phresenoldeb pob dysgwr gan gynnwys grwpiau penodol megis prydu ysgol am ddim, anghenion dysgu ychwanegol, mwy galluog a thalentog a phlant sy'n derbyn gofal.

Yn ogystal ag atgyfnerthu prosesau tracio ar lefel ysgolion mae angen i awdurdodau lleol a chonsortia atgyfnerthu'r defnydd o ddata ar lefel ysgolion. Un ffordd o wneud hyn yw drwy gysylltu prosesau tracio ar lefel ysgolion â'r broses nodi'n gynnar a defnyddio'r system hon i adolygu cynnydd pobl ifanc.

Disgwyliwn i'r Cydgysylltydd Ymgysylltu a Datblygu hwyluso sgysiau ag ysgolion yn rheolaidd – o leiaf bob tymor – ynglŷn â'r cynnydd y mae pobl ifanc y nodwyd eu bod mewn perygl o ymddieithrio yn ei wneud ac adolygu a yw'r cymorth a roddwyd yn gweithio ai peidio.

Gwybodaeth tracio ysgolion ddylai gynnig y cyfraniad allweddol at y sgysiau hyn. Dylai roi cyfle i gael trafodaeth agored gydag ysgolion ynghylch a yw lefel y risg i berson ifanc wedi cynyddu, wedi lleihau neu wedi aros yr un fath. Yna gall y Cydgysylltydd Ymgysylltu a Datblygu adolygu ar y cyd ag ysgolion p'un a yw'r cymorth a roddir yn gweithio, a oes angen iddo barhau fel y mae neu a oes angen ei newid mewn rhyw ffordd.

Atgyfnerthu prosesau tracio wrth i bobl ifanc symud o ddarpariaeth cyn 16 i ôl-16 drwy'r Prosectws Ardal Leol a'r Broses Ymgeisio Gyffredin

Y cam nesaf o dracio cynnydd pobl ifanc yw'r cyfnod pontio wrth iddynt symud o addysg a hyfforddiant cyn-16 i ôl-16. Bwriadwn atgyfnerthu'r broses o tracio pobl ifanc wrth iddynt symud o addysg statudol i ddarpariaeth ôl-16 drwy ddatblygu Prosectws Ardal Leol a Phroses Ymgeisio Gyffredin electronig ar www.gyrfacymru.com

Bydd y Prosectws Ardal Leol a'r Broses Ymgeisio Gyffredin yn rhoi cyfle i bob person ifanc gael gafael ar wybodaeth ym Mlynnyddoedd 10 ac 11 ynglŷn â'r holl ddewisiadau sydd ar gael iddynt ar ôl 16 oed. Yna gellir tracio pobl ifanc sy'n ymgeisio drwy'r system hon er mwyn sicrhau eu bod wedi cwblhau cais yn llwyddiannus ac, wedyn, gadarnhau a ydynt wedi derbyn y lle hwinnw ai peidio.

Bydd y system newydd hon yn rhoi cyfle i dargedu cymorth yn fwy uniongyrchol at bobl ifanc ym Mlwyddyn 11 nad ydynt wedi cwblhau cais neu y mae eu ceisiadau wedi cael eu gwrthod er mwyn sicrhau y cânt gymorth i ystyried opsiwn arall. Gellir hefyd ei defnyddio i nodi pa bobl ifanc nad ydynt yn derbyn y cynnig disgwyliedig ym mis Medi gan sicrhau bod Gyrfa Cymru yn cael darlun cywir a llawn o gyrchfannau ôl-16 uniongyrchol y garfan gyfan.

Atgyfnerthu systemau tracio 16–18

Ar ôl i bobl ifanc symud o addysg a hyfforddiant cyn 16 i ôl-16, mae'r cam nesaf yn y broses tracio yn digwydd rhwng 16 oed a 18 oed. Gyrfa Cymru yw'r sefydliad allweddol i dracio pobl ifanc 16–18 oed a bydd yn parhau felly.

Bydd Gyrfa Cymru yn parhau i gynnal arolwg blynyddol o gyrchfannau dysgwyr o Flwyddyn 11, Blwyddyn 12 a Blwyddyn 13, ond o fis Hydref 2013 caiff hyn ei ehangu i gynnwys y garfan gyflawn o bobl ifanc 16–18 oed ymhob darparwr. Golyga hyn y caiff cyrchfannau pobl ifanc mewn addysg bellach a darpariaeth DSW eu cynnwys hefyd. Bydd canlyniadau'r arolwg hwn yn parhau i gael eu cyhoeddi fel ystadegau swyddogol gan Gyrfa Cymru.

Yn ogystal â rhoi cipolwg o gyrchfannau pobl ifanc disgwylw'n hefyd i Gyrfa Cymru gofnodi cynnydd pobl ifanc a rhoi darlun amser real o ble mae pobl ifanc yn y system. Bydd yn gwneud hynny erbyn y model pum haen o ymgysylltu ac yn rhoi'r wybodaeth ddiweddaraf yn rheolaidd i awdurdodau lleol a Llywodraeth Cymru. Bydd nid yn unig yn dangos lle mae pob person ifanc yn y system ond bydd yn nodi a ydynt wedi symud rhwng yr haenau yn ystod cyfnod penodol.

Rhannu data a gwybodaeth am bobl ifanc yn fwy effeithiol

Mae llwyddiant Gyrfa Cymru i dracio pobl ifanc ar ôl 16 oed pan fyddant yn 17 a 18 oed yn dibynnu i raddau helaeth ar waith asiantaethau eraill sy'n ei hysbysu bod pobl ifanc wedi rhoi'r gorau i'w haddysg. Yn y lle cyntaf y darparwyr ddylai roi'r hysbysiad hwn.

Er enghraifft, yn Abertawe, mae gan yr awdurdod lleol gytundeb â'r coleg lleol y bydd yn hysbysu Gyrfa Cymru am unrhyw berson ifanc sy'n rhoi gorau i'w cyrsiau o fewn pythefnos iddo wneud hynny. Mae llawer o awdurdodau lleol yn Lloegr hefyd wedi datblygu systemau sy'n ei gwneud yn bosibl i ddarparwyr hysbysu'r awdurdod lleol yn gyflym os bydd pobl ifanc yn rhoi'r gorau i'w haddysg.

Byddwn yn sicrhau y bydd system debyg lle mae'r darparwr yn rhoi gwybod am bobl ifanc sy'n rhoi gorau i'w haddysg ar waith ledled Cymru a chan bob darparwr drwy:

- atgyfnerthu disgwyladau yn llythyr blaenoriaethau addysg bellach a chontractau ariannu DSW i roi'r data hyn yn rheolaidd i Gyrfa Cymru
- gweithio gyda Colegau Cymru i weld sut y gallwn annog a chefnogi'r sector colegau yng Nghymru ymhellach i roi'r hysbysiadau hyn yn rheolaidd i Gyrfa Cymru
- gofyn i Gyrfa Cymru ein hysbysu am unrhyw ddarparwr nad ydynt yn bodloni'r gofynion hyn yn rheolaidd fel y gallwn godi'r mater hwn yn uniongyrchol gyda nhw. Mae hyn yn berthnasol i chweched dosbarth ysgolion yn ogystal â cholegau AB a darparwyr DSW.

Os bydd y broses hysbysu hon gan ddarparwyr yn gweithio'n effeithiol yna dylai cronfa ddata Gyrfa Cymru ddarparu gwybodaeth fyw a chyfredol am y rhan fwyaf o bobl ifanc drwy gydol eu haddysg a'u hyfforddiant yn 16, 17 a 18 oed. Fodd bynnag, bydd rhai pobl bob amser yn gadael y system neu'n symud rhwng ardaloedd lleol nad ydynt yn cael eu nodi ar unwaith. Mae angen i awdurdodau lleol a Gyrfa Cymru roi systemau effeithiol ar waith i tracio y bobl ifanc 'anhysbys' hyn. Bydd Llywodraeth Cymru yn edrych yn ofalus ar nifer y bobl ifanc anhysbys ym mhob ardal yn ogystal â chyfanswm y bobl ifanc nad ydynt mewn addysg, cyflogaeth na hyfforddiant.

Gall awdurdodau lleol a Gyrfa Cymru ddefnyddio gwybodaeth o nifer o ffynonellau i leihau nifer y bobl ifanc sy'n anhysbys ganddynt. Gall gwaith gweithwyr leuenctid datgysylltiedig fod yn bwysig iawn ac mae'n bosibl y bydd gan wasanaethau eraill awdurdodau lleol wybodaeth am y bobl ifanc anhysbys hyn. Bydd angen i ardaloedd lleol roi systemau effeithiol ar waith i hysbysu ei gilydd pan fydd pobl ifanc yn symud rhwng ardaloedd er mwyn osgoi sefyllfa lle mae pobl ifanc yn mynd yn anhysbys mewn un ardal er nad ydynt yn byw yno mwyach.

Mae datblygu protocolau rhannu data priodol hefyd yn rhan bwysig o roi systemau olrhain effeithiol ar waith (gweler yr astudiaeth achos canlynol) a bydd Llywodraeth Cymru yn cyhoeddi canllawiau drafft ar gyfer sylwadau erbyn mis Gorffennaf 2014 ynglŷn â threfniadau a phrotocolau rhannu data i gefnogi prosesau tracio a gweithredu'r fframwaith. Argymhellodd yr Adolygiad o Gymwysterau 14–19 y dylid ei gwneud yn ofynnol i sefydliadau dyfarnu sydd am ddarparu cymwysterau yng Nghymru yn y dyfodol gydymffurfio â'r defnydd o Rifau Dysgwyr Unigryw, ac y dylid ei gwneud yn ofynnol iddynt hwy a darparwyr dysgu ym mhob sector fabwysiadu systemau gwybodaeth sy'n casglu data Rhifau Dysgwyr Unigryw ar fformat y cytunir arno'n genedlaethol.



Arfer cyfredol: Ceredigion – Rhannu Data Amlasiantaethol

Yng Ngheredigion mae Protocol Rhannu Gwybodaeth wedi cael ei ddatblygu i gefnogi gwasanaethau amlasiantaethol ar gyfer pobl ifanc nad ydynt mewn addysg, cyflogaeth na hyfforddiant i rannu gwybodaeth bersonol yn rheolaidd er mwyn nodi a lleihau cyfran y bobl ifanc nad ydynt mewn addysg, cyflogaeth na hyfforddiant. Mae'r protocol yn atodol i Gytundeb Rhannu Gwybodaeth Bersonol Cymru ac mae wedi'i sicrhau gan Fwrdd Llywodraethu Gwybodaeth Cymru. Mae'r protocol yn cwmpasu cyfnewid gwybodaeth rhwng y canlynol: gwasanaethau addysg, cymunedol, cymdeithasol a throseddwy'r ifanc yr awdurdod lleol; y sector tai; darparwyr hyfforddiant; Gyrfa Cymru a'r sector gwirfoddol. Mae'r gwasanaethau amlasiantaethol hyn wedi dod ynghyd ar ffurf Grŵp Ymarferwyr NEET Ceredigion. Nod y grŵp hwn yw rhannu gwybodaeth berthnasol er mwyn sicrhau bod pobl ifanc y mae angen iddynt gael cymorth gan fwy nag un sefydliad yn cael gwasanaeth di-dor ac effeithiol; a bod y gwasanaethau wedi'u cydgysylltu, yn gydlynol ac yn cyflawni'r hyn a fwriadwyd. Mae'r protocol ar gael ar wefan Cytundeb Rhannu Gwybodaeth Bersonol Cymru: www.waspi.org/page.cfm?orgid=702&pid=50178

Tracio pobl ifanc ôl-18

Ôl-18, mae gan y Ganolfan Byd Gwaith rôl allweddol i'w chwarae o ran tracio pobl ifanc wrth iddynt symud i gyflogaeth. Bydd Llywodraeth Cymru, y Ganolfan Byd Gwaith a Gyrfa Cymru yn parhau i ystyried cyfleoedd i gydweithio'n agosach drwy, er enghraifft, y Cyd-fwrdd Cyflenwi Rhaglenni Cyflogaeth a Fforwm Strategol newydd Cymru ar gyfer Datblygu Gyrfa. Yn benodol, byddwn yn anelu at atgyfnerthu'r cysylltiadau rhwng systemau Gyrfa Cymru a systemau lleol y Ganolfan Byd Gwaith er mwyn sicrhau y parheir i dracio pobl ifanc wrth iddynt symud i gyflogaeth.

Crynodeb o gerrig milltir tracio

- Bydd awdurdodau lleol ac ysgolion yn cysylltu systemau tracio ysgolion â phrosesau nodi'n gynnar erbyn mis Medi 2014 fan bellaf.
- Bydd y Cydgysylltydd Ymgysylltu a Datblygu ar y cyd ag ysgolion yn adolygu'r cynnydd a wneir gan fyfyrwyr bob tymor.

- Caiff Arolwg Cyrchfannau Gyrfa Cymru ei ehangu gynnwys cyrchfannau ym Mlwyddyn 11, 12 a 13 ymhob darparwr ym mis Hydref 2013 (i'w gyhoeddi gyntaf ym mis Mawrth 2014).
- Bydd Gyrfa Cymru yn cyflwyno adroddiadau i Lywodraeth Cymru ac awdurdodau lleol ar statws y garfan gyflawn o bobl 16–18 oed yn erbyn y model pum haen o ymgysylltu bob chwarter o fis Hydref 2013.
- Bydd Gyrfa Cymru yn darparu gwybodaeth i ALLau ynglŷn â nifer y bobl ifanc 16, 17 a 18 oed ym mhob un o'r pum haen; yn fisol o fis Medi 2013.
- Bydd darparwyr ôl-16 yn hysbysu Gyrfa Cymru yn rheolaidd am unrhyw bobl ifanc sy'n rhoi'r gorau i'w darpariaeth o fis Medi 2013.
- Bydd Llywodraeth Cymru yn llunio canllawiau drafft ar drefniadau a phrotocolau rhannu data erbyn mis Gorffennaf 2014.
- Bydd Llywodraeth Cymru yn gweithio gyda ColegauCymru i ddatblygu cyngor pellach i golegau AB ar roi gwybod am bobl ifanc sy'n gadael ac yn atgyfnerthu'r gofynion mewn cytundebau ariannu ôl-16 erbyn mis Ionawr 2014.
- Bydd y Prospectws Ardal Leol a'r Broses Ymgeisio Gyffredin ar gael ar www.gyrfacymru.com o fis Medi 2013.

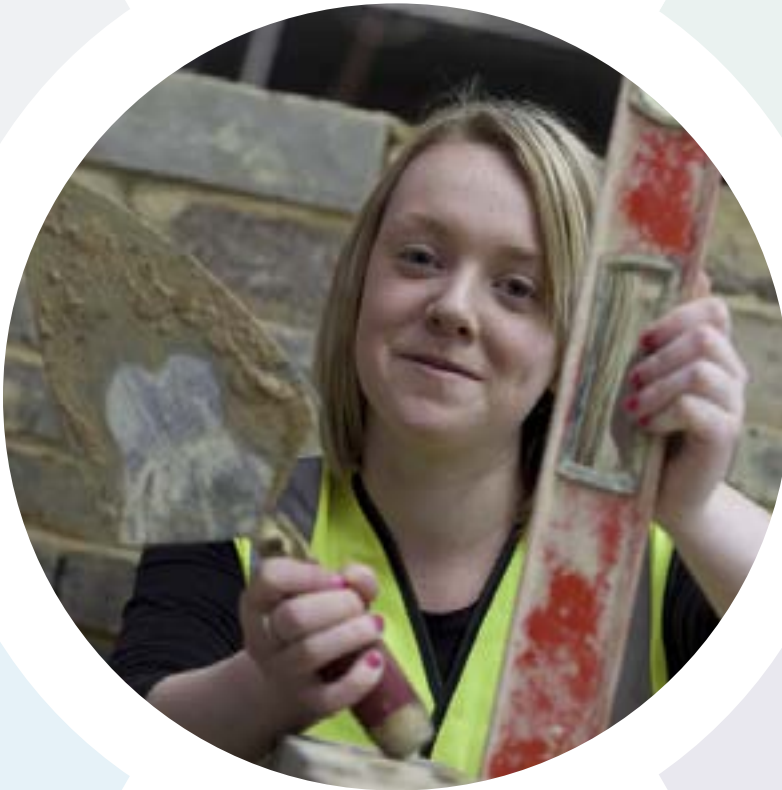
	Hydref 2013	Gwanwyn 2014	Haf 2014	Hydref 2014	Gwanwyn 2015
Tracio	<ul style="list-style-type: none"> • 0 fis Medi – GC yn darparu gwybodaeth i ALLau yn fisol • 0 fis Medi – Darparwyr ôl-16 yn hysbysu GC yn rheolaidd o'r rhai sy'n rhoi'r gorau iddi • 0 fis Medi – Prospectws Ardal Leol ac Broses Ymgeisio Gyffredin ar gael 	<ul style="list-style-type: none"> • Ion – LIC/ColegauCymru yn rhoi cyngor pellach i AB ar hysbysu am y rhai sy'n rhoi'r gorau iddi • Maw – Cyhoeddi Arolwg Cyrchfannau GC a ehangwyd 		<ul style="list-style-type: none"> • Medi fan bellaf – ALLau ac ysgolion yn cysylltu system tracio ar lefel ysgolion a system nodi'n gynnar 	
	<ul style="list-style-type: none"> • Hyd – Ehangu Arolwg Cyrchfannau GC • 0 fis Hyd – Adroddiadau chwarterol gan GC i LIC ac ALLau (carfan 16 i 18 yn erbyn model pum haen) 				



Adran 5:

Darpariaeth

Cyflogadwyedd
a chyffleoedd
cyflogaeth



Atebolrwydd

Nodi'n gynnar

Mae'r adran hon yn nodi sut y bwriadwn sicrhau y gall y cymysgedd o ddarpariaeth sydd ar gael ym mhob ardal yng Nghymru ddiwallu anghenion pob person ifanc. Rydym yn diffinio darpariaeth yn yr adran hon fel darpariaeth addysg, hyfforddiant ac ailymgysylltu wedi'i hanelu at bobl ifanc. Trafodir darpariaeth sy'n cynnwys y gwasanaethau cymorth ehangach i bobl ifanc yn Adran 3 (tudalen 24). Er y gwyddom fod llawer o'r ddarpariaeth bresennol yn llwyddo i ddiwallu anghenion pobl ifanc ac yn cynnig cyfleoedd datblygu clir, cyfyd cwestiynau pwysicach ynghylch a yw'r holl ddarpariaeth sydd ar gael yn cynnig cyfleoedd datblygu clir i bobl ifanc nad ydynt mewn addysg, cyflogaeth na hyfforddiant neu sydd mewn perygl o beidio â bod mewn addysg, cyflogaeth na hyfforddiant. Credwn fod angen i ardaloedd lleol ddatblygu gwell dealltwriaeth o anghenion pobl ifanc a defnyddio'r ddealltwriaeth i sicrhau bod y cyflenwad o ddarpariaeth bresennol a newydd yn diwallu'r anghenion hynny ym mhob ardal yng Nghymru.

Rydym wedi nodi pedair blaenoriaeth i atgyfnerthu darpariaeth i bobl ifanc.

- **Proses gryfach o fapio'r ddarpariaeth bresennol.** Mae angen i awdurdodau lleol gael darlun llawn o'r holl ddarpariaeth sydd ar gael yn lleol a'i mapio yn erbyn anghenion pobl ifanc a nodwyd drwy'r broses nodi'n gynnar neu fodel pum haen Gyrfa Cymru. Rydym yn gofyn i awdurdodau lleol atgyfnerthu'r ffordd y maent yn mapio'r ddarpariaeth bresennol a defnyddio hyn i nodi bylchau, anghenion nas diwallwyd neu ddyblygu yn y ddarpariaeth sy'n bodoli eisoes.
- Bydd **gweithredu'r Warrant Ieuencid Newydd** yn gyfrifoldeb allweddol i awdurdodau lleol fel rhan o'u rôl strategol arweiniol i weithredu'r fframwaith. Bydd angen iddynt weithio gyda nifer o sefydliadau lleol er mwyn sicrhau y caiff y Warrant Ieuencid ei gweithredu'n effeithiol. Byddwn yn nodi'r camau gweithredu a'r rolau a'r cyfrifoldebau allweddol isod a byddwn yn cyhoeddi canllawiau manwl er mwyn helpu i weithredu'r Warrant Ieuencid.
- **Gweithio gyda darparwyr i wella'r hyn a gynigir ar hyn o bryd.** Gan ddefnyddio'r dystiolaeth sy'n deillio o'r broses o fapio darpariaeth a'r Warrant Ieuencid, bydd awdurdodau lleol drwy rwydweithiau 14–19 yn ymgysylltu â phob darparwr er mwyn sicrhau eu bod yn datblygu cymysgedd priodol a darpariaeth gytbwys yn lleol. Bydd gan y sector AB, chweched dosbarth ysgolion a darparwyr dysgu seiliedig ar waith a'r trydydd sector oll ran allweddol i'w chwarae.

- **Targedau darpariaeth newydd at anghenion nas diwallwyd.** Rhan o'r her yn hyn o beth yw cael y cydbwysedd cywir rhwng darpariaeth a ariennir yn lleol ac yn genedlaethol. Credwn y dylai awdurdodau lleol gael mwy o lais o ran y ddarpariaeth a gomisiynir drwy raglenni cenedlaethol fel hyfforddeiaethau. Yn ogystal, byddwn yn sicrhau bod darpariaeth a ariennir gan Gronfa Gymdeithasol Ewrop yn fwy cyson ag anghenion lleol ac yn cefnogi datblygiad y rhai sydd fwyaf tebygol o ymddieithrio.

Proses gryfach o fapio'r ddarpariaeth bresennol

Dylai'r broses nodi'n gynnar a amlinellir yn Adran 2 (tudalen 16) a'r broses froceriaeth a amlinellir yn Adran 3 (tudalen 24) helpu awdurdodau lleol i ddeall amrywiaeth a chymysgedd anghenion pobl ifanc mewn ardal leol. Bydd hyn yn cynnwys yr angen am wahanol fathau o ddarpariaeth cyn-16 ac ôl-16. Bydd y cam nesaf o'r fframwaith yn gofyn i awdurdodau lleol fapio'r anghenion hyn yn erbyn yr holl ddarpariaeth sydd ar gael ar hyn o bryd er mwyn ei gwneud yn bosibl iddynt ddadansoddi a oes unrhyw fylchau, anghenion nas diwallwyd o ran darpariaeth neu unrhyw ddyblygu yn y ddarpariaeth bresennol.

Drwy ein gwaith gydag awdurdodau lleol gwyddom fod rhai eisoes wedi dechrau mapio eu darpariaeth. Mae rhai ardaloedd eisoes wedi pennu data sylfaenol ar ddarpariaeth ac mae eraill ar y trywydd cywir i ddechrau casglu data – gweler yr enghraifft canlynol.



Arfer cyfredol: Rhondda Cynon Taf (RhCT) – mapio darpariaeth

Er mwyn lleihau nifer y bobl ifanc nad ydynt mewn addysg, cyflogaeth na hyfforddiant cyflogodd RhCT Gydgyssylltydd Strategaeth Cefnogi Ymgysylltu ag Addysg, Cyflogaeth a Hyfforddiant i arwain y gwaith o ddatblygu partneriaeth strategol yn RhCT. Yn ystod y flwyddyn gyntaf cynhaliodd y cydgysylltydd archwiliad o'r gwasanaethau a'r sefydliadau yn RhCT a oedd yn cyfrannu at y gwaith o gefnogi pobl ifanc a oedd wedi ymddieithrio neu a oedd mewn perygl o ymddieithrio. Ym mis Mawrth 2012 cyhoeddwyd 'Cyfeiriadur o Wasanaethau' yn Rhondda Cynon Taf sy'n rhoi cymorth i blant a phobl ifainc sydd mewn perygl o ymddieithrio rhag addysg, cyflogaeth a hyfforddiant a'u teuluoedd. Rhoddodd y cyfeiriadur hwn wybodaeth i weithwyr proffesiynol ynglŷn â'r holl wasanaethau lleol a oedd yn cynnig cymorth i bobl ifanc a'u teuluoedd ynghyd â'u manylion cyswllt.

Ar ôl cyhoeddi a dosbarthu'r cyfeiriadur, a chydag arweiniad a chymorth y Grŵp Llywio Strategol, dechreuodd y cydgysylltydd ar y gwaith o fapio'r gwasanaethau yn y cyfeiriadur yn erbyn model pum haen Gyrfa Cymru. Dangosodd dadansoddiad cychwynnol fod darpariaeth dda ar draws y pum haen, ond tynnodd sylw hefyd at achosion posibl o ddyblygu gwasanaethau o fewn rhai haenau yr oedd angen ymchwilio iddynt ymhellach. Bydd y dadansoddiad hwn ynghyd â'r ymarfer mapio cwricwlwm a gynhaliwyd gan dîm 14–19 RhCT a'r data a gynhyrchwyd drwy Broffilio'r Rhai mewn Perygl (proses RhCT o nodi'n gynnar bobl ifanc sydd mewn perygl o ymddieithrio) hefyd yn helpu i nodi a mynd i'r afael ag achosion o ddyblygu gwasanaethau neu fylchau mewn darpariaeth. Bydd hefyd yn sicrhau bod y galw yn y dyfodol am wasanaethau ym mhob haen yn cael ei fodloni drwy'r ddarpariaeth sydd ar gael ledled RhCT.

Rydym bellach am ddatblygu ffordd gyson o fapio darpariaeth ymhlith awdurdodau lleol ym mhob ardal er mwyn sicrhau bod darlun clir o pa mor dda y mae darpariaeth yn diwallu anghenion pobl ifanc. Disgwylw i'r Cydgysylltydd Ymgysylltu a Datblygu arwain y gwaith hwn yn lleol gan ddefnyddio gwybodaeth o brosesau nodi'n gynnar a model pum haen Gyrfa Cymru a gweithio drwy eu rhwydweithiau 14–19 sydd eisoes wedi cael y dasg o lunio cynlluniau 14–19.

Gan weithio gyda rhai o'r ardaloedd dan sylw i ddatblygu'r *Fframwaith ymgysylltu a datblygu ieuencid* rydym wedi datblygu rhai egwyddorion cyffredin ar gyfer mapio darpariaeth.

- Bydd y gwaith mapio darpariaeth yn cynnwys darpariaeth addysg, hyfforddiant ac ailymgysylltu a gomisiynwyd yn genedlaethol, yn rhanbarthol ac yn lleol.
- Dylai gynnwys darpariaeth a ariennir gan Lywodraeth Cymru, Cronfa Gymdeithasol Ewrop, Cymunedau yn Gyntaf, Teuluoedd yn Gyntaf, drwy bartneriaethau 14–19 lleol a'r Gwasanaeth Ieuencid yn ogystal â thrwy sefydliadau yn y trydydd sector.
- Yn y lle cyntaf, dylid mapio pob math o ddarpariaeth ar gyfer pobl ifanc 16–18 oed; dros amser hoffem ehangu'r gwaith mapio i gwmpasu pob math o ddarpariaeth 14–19 gan gynnwys darpariaeth ar gyfer pobl ifanc sy'n cael addysg y tu allan i leoliad ysgol brif ffrwd mewn Unedau Cyfeirio Disgyblion ac mewn ysgolion arbennig.
- Dylid mapio darpariaeth yn erbyn model pum haen Gyrfa Cymru o ymgysylltu a dylid nodi atebolrwydd clir am bob haen o ddarpariaeth.
- Dylai'r gwaith mapio ddangos llwybr datblygu clir rhwng pob haen o ddarpariaeth gyda systemau atgyfeirio rhwng haenau er mwyn i bobl ifanc gael eu helpu i symud i ddysgu pellach neu gyflogaeth.
- Dylai pob awdurdod lleol lunio map sylfaenol o ddarpariaeth erbyn mis Mawrth 2014 er mwyn cefnogi'r broses o gyflwyno'r Warrant Ieuencid.
- Dylai'r map o ddarpariaeth gael ei lunio i ddechrau ar lefel awdurdod lleol, ond dylai rhwydweithiau 14–19 helpu i gyfuno mapiau ar lefel ranbarthol ar draws consortia er mwyn ystyried anghenion ar sail ehangach.
- Dylai'r map sylfaenol o ddarpariaeth gael ei adolygu a'i diweddarau bob blwyddyn.
- Dylai data ar ddatblygiad pobl ifanc rhwng haenau gael eu defnyddio i lywio'r prosesau comisiynu ar gyfer darpariaeth newydd.

Gweithredu'r Warrant Ieuencid newydd

Yr elfen newydd o'n dull gweithredu yw'r cynnig rhagweithiol o Warrant Ieuencid i bob myfyriwr y bydd yn gallu cael lle addas mewn dysgu ôl-16. Bydd y Warrant yn darparu:

- ffordd systematig o gasglu gwybodaeth am gyrchfannau ôl-16 arfaethedig pobl ifanc a gwaith dilynol i weld a ydynt yn pontio'n llwyddiannus

- proses gyffredinol glir sy'n sicrhau y gall pob person ifanc gychwyn lle addysg neu hyfforddiant addas a gynigir
- targedu gwasanaethau wedi'u personoli'n well at y rhai y mae angen cymorth arnynt.

Beth yw'r Warant Ieuenctid?

Mae'r Warant Ieuenctid yn cynnwys cynnig, derbyn a chychwyn:

- lle ar gwrs amser llawn neu ran-amser mewn ysgol, coleg, gyda darparwyr annibynnol, neu hyfforddeiaeth neu le prentisiaeth
- bydd hyfforddiant yn cyrraedd o leiaf Lefel 2 yn ystod cyflogaeth.

Ystyr cynnig addas i berson ifanc yw cynnig sy'n briodol i anghenion unigol y person ifanc. Golyga hyn fod yn rhaid iddo fod ar y lefel gywir: yn y lleoliad daearyddol cywir; yn y sector galwedigaethol cywir a chynnig y dull dysgu cywir ac sy'n golygu eu bod yn ymgysylltu ag addysg, hyfforddiant neu weithgareddau eraill a'u helpu tuag at gyflogaeth gynaliadwy. Caiff y Warant Ieuenctid ei chynnig am y tro cyntaf ym mis Medi 2014 mewn nifer o ardaloedd awdurdodau lleol yng Nghymru a chaiff ei chyflwyno'n llawn o fis Medi 2015. Caiff y Warant Ieuenctid ei chynnig i ddechrau ym mis Medi i gyd-daro â chyfnod pontio pobl ifanc o addysg cyn-16 i ôl-16. Byddwn yn ystyried a ddylem ymestyn y Warant a'i chynnig ym mis Ionawr hefyd er mwyn cynnwys pobl ifanc sydd wedi rhoi'r gorau i addysg neu hyfforddiant yn eu hail flwyddyn weithredol.

Sut y caiff y Warant ei rhoi ar waith?

Bydd y Prospectws Ardal Leol a'r Broses Ymgeisio Gyffredin a nodir yn Adran 4 (tudalen 32) yn helpu i weithredu'r Warant Ieuenctid newydd drwy alluogi ysgolion, Gyrfa Cymru a gwasanaethau cymorth eraill i dargedu unrhyw grwpiau o bobl ifanc nad ydynt wedi gwneud cais neu y tybir eu bod mewn perygl o beidio â phontio'n llwyddiannus. Er enghraifft, maent wedi gwneud cais afrealistig neu wedi dweud mai swydd heb hyfforddiant yw eu cyrchfan arfaethedig.

Er mai awdurdodau lleol fydd â'r cyfrifoldeb cyffredinol am gyflwyno a chyflawni'r Warant Ieuenctid fel rhan o'u rôl strategol arweiniol o weithredu'r fframwaith, bydd angen iddynt weithio'n agos gyda Gyrfa Cymru a fydd yn dal y data a ddaw o'r Broses Ymgeisio Gyffredin. Gwyddom fod rhai ardaloedd lleol eisoes wedi llwyddo i weithredu fersiwn o'r Warant a gallwn ddysgu ganddynt o ran gweithredu (gweler yr astudiaeth achos o Warant Abertawe ar dudalen 45). Byddwn yn cyhoeddi canllawiau manylach ynglŷn â gweithredu'r Warant Ieuenctid ym mis Tachwedd 2013.



Arfer cyfredol: Gwarant Abertawe

Nod Gwarant Abertawe yw sicrhau bod pobl ifanc ym Mlwyddyn 11 yn cael cynnig o fod yn rhan o raglen ddysgu briodol (gydag ysgol, coleg, darparwr seiliedig ar waith neu gyflogwr) neu gyflogaeth erbyn diwedd mis Medi ar ôl cwblhau Blwyddyn 11. Wrth wraidd hyn mae'r Broses Ymgeisio Gyffredin sy'n gofyn am gydweithredu rhwng partneriaid allweddol gan gynnwys Cyngor Sir Abertawe, Gyrfa Cymru, ysgolion, Coleg Gŵyr Abertawe, CCS Employment Training a darparwyr yn y trydydd sector. Mae llwyddiant y rhaglen yn gofyn am ymrwymiad y staff rheng flaen ym mhob lleoliad 11–16 a darparwr ôl-16 yn ardal Abertawe er mwyn prosesu ceisiadau, dod yn berchen ar ddata a'u rheoli a gweithio yn unol ag amserlenni y cytunwyd arnynt. Mae'r broses yn dechrau gyda phroses Nodi'n Gynnar pobl ifanc sydd mewn perygl o ymddieithrio. Mae'r gwaith o gyflwyno'r warant wedi annog gwaith cynllunio cyfnod pontio, monitro a tracio pobl ifanc a all fod yn rhai nad ydynt mewn addysg, cyflogaeth na hyfforddiant yn well, wedi rhoi arweiniad clir a mynediad at ddata i bartneriaid.

Gweithio gyda darparwyr i wella ansawdd y ddarpariaeth bresennol

Disgwyliwn i bartneriaethau 14–19 a darparwyr ôl-16 ystyried y data sy'n deillio o'r Broses Ymgeisio Gyffredin a'r Warant leuenctid er mwyn archwilio a oes ganddynt y cymysgedd sydd ei angen a darpariaeth gytbwys ar waith. Argymhellodd yr Adolygiad o Gymwysterau 14–19 y dylai darparwyr gynnig pecynnau dysgu wedi'u personoli i bobl ifanc sydd wedi ymddieithrio. Dylai'r rhain gynnwys cymwysterau ac unedau wedi'u rheoleiddio yn bennaf ynghyd â llythrennedd a rhifedd craidd, a dylent arwain at lwybrau datblygu cydnabyddedig. I bobl ifanc pobl nad ydynt mewn addysg, cyflogaeth na hyfforddiant, gallai cydnabyddiaeth o ddysgu blaenorol wneud cyfraniad priodol a gwerthfawr tuag at eu cyflawniadau a'u datblygiad.

Bydd ychwanegu data ar gyfraddau rhoi'r gorau iddi rhwng 16 a 17 oed, datblygiad o gyrsiau blwyddyn yn 17 oed a data ar ddatblygiad ôl-18 at y darlun hwn hefyd yn rhan bwysig o'r wybodaeth y dylai partneriaethau ei hystyried. Ar ôl i bartneriaethau lleol nodi unrhyw flaenoriaethau sy'n deillio o'r data disgwyliwn i:

- awdurdodau lleol ddylanwadu ar ddarparwyr lleol a'u darbwyllo os bydd data o'r Warant leuenctid neu'r gwaith mapio darpariaeth yn dangos nad yw'r cymysgedd presennol na'r cydbwysedd o ddarpariaeth yn diwallu anghenion pobl ifanc
- awdurdodau lleol, lle nodir darpariaeth nad yw'n diwallu angen, geisio dylanwadu ar ddarparwyr i addasu eu rhaglenni fel eu bod yn diwallu anghenion yn well. Os bydd darparwyr yn methu ag ymateb, yna gall awdurdodau lleol godi unrhyw bryderon gyda Llywodraeth Cymru sy'n gyfrifol am y trefniadau ariannu i ddarparwyr ôl-16
- darparwyr ôl-16 ymateb i unrhyw heriau a nodwyd yn lleol. Mae llawer o golegau AB eisoes yn chwarae rhan bwysig yn lleol o ran ateb yr her i leihau nifer y bobl nad ydynt mewn addysg, cyflogaeth na hyfforddiant. Credwn y gall y sector AB wneud hyd yn oed yn fwy. Gwyddom fod y rhan helaeth o ddyddiadau dechrau'r coleg ym mis Medi a mis Hydref o hyd ond pan gyflwynir y Warant leuenctid bydd angen mwy o hyblygrwydd na hyn. Byddwn yn gweithio gyda Coelgau Cymru i nodi beth yn rhagor y gall y sector AB ei wneud

- chweched dosbarth ysgolion leihau nifer y rhai sy'n rhoi'r gorau i'w haddysg a sicrhau gwell datblygiad yn 17 oed ymhlith pobl ifanc sy'n symud o un sefydliad i'r llall. Rhan o'r ateb yn hyn o beth yw gwell gwybodaeth, cyngor a chanllawiau cyn-16, ond i bobl ifanc sy'n dewis astudio Safonau UG yn yr ysgol ac na allant symud i raglen Safon Uwch lawn yn 17 oed, mae angen mwy o gymorth i'w galluogi i symud yn llwyddiannus i ddarpariaeth amgen
- awdurdodau lleol ymgysylltu â darparwyr eraill o'r sector dysgu seiliedig ar waith a'r trydydd sector drwy strwythurau partneriaethau 14–19 neu grwpiau darparwyr lleol eraill i sicrhau eu bod yn deall blaenoriaethau'r ddarpariaeth leol ac yn datblygu'r hyn a gynigir ganddynt yn unol â hynny.

Targedau darpariaeth newydd at anghenion nas diwallwyd

Rhan o'r broblem o ran sicrhau'r cymysgedd cywir a darpariaeth gytbwys yn y gorffennol fu cymysgedd o ddarpariaeth a gomisiynwyd yn lleol ac yn genedlaethol a oedd yn cystadlu â'i gilydd. Nod yr holl ddarpariaeth hon oedd helpu pobl ifanc i ddatblygu ond heb sicrwydd ynglŷn â sut y cafodd ei chomisiynu a chan bwy mae yn aml wedi ychwanegu at y cymhlethdod. Yn ein barn ni, unwaith y bydd awdurdodau lleol wedi atgyfnerthu eu gwaith mapio darpariaeth, byddant yn y sefyllfa orau i wybod beth yw'r ddarpariaeth sydd ei hangen yn eu hardal nhw.

Bwriadwn fod awdurdodau lleol yn cael mwy o lais yn y ddarpariaeth a ariennir yn genedlaethol drwy:

- gofyn i awdurdodau lleol weithio gyda ni i sicrhau bod y ddarpariaeth o hyfforddeiaethau a gomisiynir yn genedlaethol yn diwallu anghenion lleol. Byddwn yn gofyn am dendrau i ddarparu rhaglenni seiliedig ar waith ar gyfer y cyfnod o fis Ebrill 2015 hyd at fis Mawrth 2019. Byddwn yn ei gwneud yn ofynnol i sefydliadau sy'n tendro i ddarparu ein rhaglen o hyfforddeiaethau ddangos eu bod yn ymgysylltu â rhwydweithiau 14–19 a dangos sut mae'n rhaid i ddarpariaeth arfaethedig ystyried anghenion lleol
- sicrhau bod ffrydiau ariannu cenedlaethol eraill, er enghraifft y defnydd o arian cyfrifon segur i Gymru, yn cael eu defnyddio i lenwi'r bylchau mewn darpariaeth leol yn hytrach na dyblygu'r hyn sydd ar gael eisoes. Bydd canlyniadau gwaith mapio awdurdodau lleol yn llywio ein dull gweithredu.

Yn ogystal, byddwn yn sicrhau bod rhaglen 2014–2020 Cronfa Gymdeithasol Ewrop yn ceisio buddsoddi mewn camau gweithredu sy'n cefnogi cyflogaeth ieuencid, ymgysylltu a chyrrhaeddiad wedi'u targedu at y rhai nad ydynt mewn addysg, cyflogaeth na hyfforddiant a'r rhai sydd fwyaf tebygol o beidio â bod mewn addysg, cyflogaeth na hyfforddiant.

Mae cyfleoedd yn bodoli i ddatblygu a gweithredu rhaglen 2014–2020 er mwyn cysoni buddsoddiadau Cronfa Gymdeithasol Ewrop ag egwyddorion y fframwaith hwn. Drwy gysoni â'r system nodi'n gynnar a'r system tracio bydd modd sicrhau dull gweithredu cyson o nodi'r rhai sydd mewn angen a tracio canlyniadau buddsoddi, tra bydd yr ymarfer mapio lleol yn sicrhau y bydd unrhyw gymorth buddsoddi yn parhau i ychwanegu gwerth at ddarpariaeth

leol. Yn benodol, byddwn yn gweithio gyda WEFO i ddatblygu a gweithredu rhaglenni 2014–2020 Cronfa Gymdeithasol Ewrop er mwyn sicrhau cysondeb rhwng gweithgarwch a gefnogwyd a'r *Fframwaith ymgysylltu a datblygu ieuentid* a mapiau o ddarpariaeth leol.

Crynodeb o'r cerrig milltir o ran darpariaeth

- Bydd awdurdodau lleol yn paratoi map sylfaenol o ddarpariaeth addysg, hyfforddiant ac ailymgysylltu yn erbyn model pum haen Gyrfu Cymru erbyn mis Mawrth 2014 a diweddarur map o ddarpariaeth bob blwyddyn.
- Bydd Llywodraeth Cymru yn paratoi papur cyfarwyddyd er mwyn helpu awdurdodau lleol i gyflwyno'r Warrant leuencid erbyn mis Tachwedd 2013.
- Bydd awdurdodau lleol yn gweithredu'r Warrant leuencid am y tro cyntaf ym mis Medi 2014 mewn nifer o ardaloedd awdurdodau lleol a chaiff ei chyflwyno'n llawn yn genedlaethol o fis Medi 2015 gan sicrhau y gall pob myfyriwr Blwyddyn 11 gael lle dysgu addas.
- Bydd Llywodraeth Cymru yn ystyried a ddylid ymestyn y Warrant a'i chynnig ym mis Ionawr yn ei hail flwyddyn weithredol erbyn mis Medi 2015.
- Bydd Llywodraeth Cymru yn gweithio gyda Colegau Cymru i nodi beth yn rhagor y gall y sector AB ei wneud er mwyn helpu i weithredu'r Warrant leuencid.
- Bydd Llywodraeth Cymru yn gweithio gyda WEFO i gysoni rhaglenni 2014–2020 Cronfa Gymdeithasol Ewrop â'r *Fframwaith ymgysylltu a datblygu ieuentid* er mwyn cynnwys y systemau nodi a thracio a mapiau o ddarpariaeth a luniwyd yn lleol erbyn mis Medi 2013.
- Bydd awdurdodau lleol yn ymgysylltu â sefydliadau sy'n tendro i gyflwyno hyfforddeiaethau er mwyn sicrhau bod yr hyn y maent yn bwriadu ei ddarparu yn diwallu anghenion lleol erbyn mis Ebrill 2014.

	Hydref 2013	Gwanwyn 2014	Haf 2014	Hydref 2014	Gwanwyn 2015	
Darpariaeth	<ul style="list-style-type: none"> • Medi – LIC yn gweithio gyda WEFO er mwyn sicrhau cysondeb rhwng prosiectau ESF ar gyfer 2014–2020 a'r fframwaith 	<ul style="list-style-type: none"> • Tach – LIC yn llunio papur i gefnogi ALLau wrth gyflwyno'r Warrant leuencid 		<ul style="list-style-type: none"> • Medi – ALLau yn gweithredu'r Warrant leuencid am y tro cyntaf (cyflwyno'n genedlaethol yn llawn o 15 Medi) 		
		<ul style="list-style-type: none"> • Maw – ALLau yn cynhyrchu map sylfaenol o ddarpariaeth yn erbyn model pum haen GC 				
		<ul style="list-style-type: none"> • Ebr – ALLau yn ymgysylltu â sefydliadau sy'n tendro i gyflwyno hyfforddeiaethau 				

Adran 6:

**Cyflogadwyedd
a chyfleoedd
cyflogaeth**

Atebolrwydd



Nodi'n gynnar

Broceriaeth

Mae'r adran hon yn nodi sut y bwriadwn sicrhau gwell ymgysylltu rhwng darparwyr dysgu a chyflogwyr. Yn ogystal â hyrwyddo gwell ymgysylltu a datblygu ymhlith pobl ifanc, mae angen hefyd i ni sicrhau, o ganlyniad i weithredu'r fframwaith, y bydd mwy o bobl ifanc yn symud i gyflogaeth fedrus – naill ai'n uniongyrchol yn 16 oed neu'n 18 oed neu ar ôl cyfnod o addysg bellach neu addysg uwch. Mae angen hefyd i ni sicrhau, pan fydd pobl ifanc yn gwneud hynny, y byddant yn meddu ar y sgiliau sydd eu hangen arnynt i lwyddo ac y gallant aros mewn cyflogaeth drwy ddatblygu sgiliau i ddod ymlaen yn eu dewis yrfaeodd.

Er mwyn gwneud hyn bydd angen i ni:

- **atgyfnerthu'r broses o feithrin cysylltiadau rhwng cyflogwyr ac ysgolion** drwy weithio gyda nifer o sefydliadau partner i ddatblygu prosiect strategol ar gyfer meithrin cysylltiadau â chyflogwyr a darparu rhaglen gyrfaoedd a'r byd gwaith estynedig. Fel maes â blaenoriaeth, bwriadwn geisio arian gan Gronfa Gymdeithasol Ewrop yn y dyfodol i gefnogi hyn. Bydd hyn yn adeiladu ar ein Rhaglen Rhifedd Genedlaethol sydd wedi cyflwyno rhaglen meithrin cysylltiadau â chyflogwyr sy'n canolbwyntio ar rifedd er mwyn annog ysgolion a chyflogwyr i gydweithio gyda'r nod o wella sgiliau rhifedd
- **datblygu cymwysterau sy'n hyrwyddo sgiliau cyflogadwyedd.** Mae'r adolygiad o gymwysterau 14–19 yn amlinellu cynlluniau i gyflwyno Bagloriaeth Cymru ddiwygiedig i'w chyflwyno o 2015. Bydd hyn yn adlewyrchu ac yn cefnogi cwricwlwm sy'n cynnig addysg gyffredinol eang a chytbwys rhwng 14 a 16 oed, a rhaglenni dysgu cydlynol rhwng 16 a 19 oed. Ochr yn ochr â datblygu'r Fagloriaeth newydd byddwn yn ystyried cyflwyno dull dysgu seiliedig ar raglenni ar lefel mynediad i ddsygwyr 14–16 oed
- **datblygu cynnig i bobl ifanc mewn Swyddi Heb Hyfforddiant** drwy ofyn i Gyrfa Cymru ac awdurdodau lleol nodi a tracio pobl ifanc mewn Swyddi Heb Hyfforddiant a chysylltu â nhw fel mater o flaenoriaeth i'w hysbysu o'r cyfleoedd addysg a hyfforddiant
- **parhau i adeiladu ar lwyddiant ein rhaglenni ôl-16 presennol.** Mae ein data cynnar ar gyrchfannau gan Twf Swyddi Cymru yn edrych yn addawol. Mae pobl ifanc sy'n cwblhau'r cyfle chwe mis llawn yn cael cyfle da i ddatblygu'n gadarnhaol. Lle y bo modd rydym yn defnyddio Twf Swyddi Cymru i gefnogi ein partneriaid yn eu hymdrechion i fynd i'r afael â diweithdra ieuenticid yn lleol ac rydym yn awyddus i ymestyn y math hwn o ddull gweithredu strategol yn fwy cyffredinol drwy'r sector cyhoeddus yng Nghymru. Byddwn hefyd yn adeiladu ar ein llwyddiant i gynyddu nifer y prentisiaethau sydd ar gael i bobl ifanc.

Atgyfnerthu'r broses o feithrin cysylltiadau â chyflogwyr a phrofiad gwaith mewn ysgolion

Mae gan ysgolion rôl allweddol i'w chwarae o ran atgyfnerthu gwaith gyda chyflogwyr a meithrin dealltwriaeth pobl ifanc o fyd gwaith cyn-16. Fodd bynnag, rydym yn cydnabod ein bod yn gosod llawer o ofynion ar ysgolion ar hyn o bryd a'i bod yn hollbwysig eu bod yn parhau i ganolbwyntio ar y tair blaenoriaeth graidd, sef llythrennedd, rhifedd a thorri'r cyswllt rhwng tlodi a chyrhaeddiad. O ystyried eu hadnoddau cyfyngedig, credwn fod angen i ni roi cymorth ychwanegol i ysgolion er mwyn cefnogi eu gwaith gyda chyflogwyr. Bwriadwn weithio gyda nifer o sefydliadau partner gan gynnwys Gyrfa Cymru i ddatblygu prosiect strategol ar gyfer meithrin cysylltiadau â chyflogwyr a chyflwyno rhaglen gyrfaoedd a'r byd gwaith estynedig erbyn mis Mawrth 2014 gyda'r nod o ddenu arian Cronfa Gymdeithasol Ewrop.

Yn ogystal â helpu ysgolion i atgyfnerthu eu cysylltiadau â chyflogwyr credwn hefyd y dylem edrych yn fanylach ar ddiben profiad gwaith yng Nghymru a'r defnydd a wneir ohono. Ceir dadl ynghylch a yw'r model cyfredol o gynnig i bob myfyriwr Blwyddyn 10 ac 11 gyfnod penodedig o brofiad gwaith yn cynnig profiad wedi'i deilwra i bobl ifanc ac a yw'n helpu i sicrhau bod y rhai sydd fwyaf tebygol o ymddieithrio yn cael yr amrywiaeth ehangaf posibl o gyfleoedd cyn-16. Fel rhan o ddatblygu ein prosiect arfaethedig ar feithrin cysylltiadau â chyflogwyr bwriadwn felly adolygu gofynion profiad gwaith y fframwaith gyrfaoedd a'r byd gwaith erbyn mis Mawrth 2014 er mwyn argymhell gwelliannau yn y defnydd a wneir o brofiad gwaith yng Nghymru.

Bydd Gyrfa Cymru hefyd yn parhau i helpu ysgolion i gynnig gwybodaeth, cyngor a chanllawiau annibynnol a diduedd ynglŷn â chyfleoedd dysgu, hyfforddiant a gyrfaoedd. Mae hysbysu pobl ifanc mewn ysgolion am eu hopsiynau o ran addysg a gyrfaoedd yn y dyfodol a rhoi sgiliau rheoli gyrfa iddynt yn rhan o'r fframwaith gyrfaoedd a'r byd gwaith. Yr ysgol fydd yn gyfrifol am gyflawni hyn. Fel rhan o gylch gwaith Gyrfa Cymru yn 2013–14 bydd Llywodraeth Cymru yn gofyn i'r cwmni ystyried y ffordd orau o weithio gydag ysgolion i'w helpu i ddarparu rhaglenni Gyrfa Cymru – gan gynnwys y ffordd y mae Gyrfa Cymru yn meithrin gallu ac yn cyflawni Nod (Ansawdd) Gyrfa Cymru.

Datblygu cymwysterau sy'n hyrwyddo sgiliau cyflogadwyedd

Fel rhan o'n hadolygiad diweddar o gymwysterau i ddysgwyr 14–19 rydym wedi cytuno i adeiladu ar Fagloriaeth Cymru a'i hatgyfnerthu er mwyn cynnig fframwaith cyffredin ar gyfer cymwysterau i bobl ifanc 14–19 oed. Bydd Bagloriaeth Cymru ar ei ffurf ddiwygiedig i'w chyflwyno o 2015 yn adlewyrchu ac yn cefnogi cwricwlwm sy'n cynnig addysg gyffredinol eang a chytbwys rhwng 14 a 16 oed, a rhaglenni dysgu cydlynol rhwng 16 a 19 oed. Bydd y fframwaith yn cynnig llwybrau galwedigaethol ac academaidd i ddatblygu, gan arwain at ddyfarniad Bagloriaeth Cymru ar lefel Genedlaethol ac Uwch.

Ochr yn ochr â'r datblygiadau hyn byddwn yn ystyried cyflwyno dull dysgu seiliedig ar raglenni ar lefel Mynediad i ddysgwyr 14–16 oed. Roedd hwn yn un o argymhellion yr Adolygiad o Gymwysterau 14–19. Byddwn yn defnyddio tystiolaeth o gyflawni ein rhaglen hyfforddeiaethau a'n cynllun peilot ar gyfer Llwybrau Dysgu seiliedig ar waith i bobl ifanc 14–16 oed yn 2009–11 i lywio'r ffordd y byddwn yn gweithredu.

Gwyddom fod llawer o bobl ifanc nad ydynt yn cymryd rhan ar hyn o bryd yn awyddus iawn i weithio ond nad oes ganddynt y sgiliau na'r profiad ymarferol i symud i gyflogaeth³. Dyna pam ein bod yn gwneud profiad gwirioneddol o'r gweithle yn un o elfennau allweddol ein rhaglenni astudio 16–19. Drwy roi profiad gwaith ystyrlon i bobl ifanc yn agosach at yr adeg pan fyddant yn ymuno â'r farchnad lafur, byddwn nid yn unig yn paratoi pobl ifanc ar gyfer cyflogaeth yn well, ond byddwn hefyd yn sicrhau bod parhau i ddysgu yn fwy atyniadol i'r bobl ifanc hynny na fyddent fel arall wedi cymryd rhan. Rydym eisoes wedi sicrhau bod profiad o fyd gwaith yn nodweddiadol ganolog o'n rhaglen hyffordddeaethau a byddwn yn parhau i annog y sector AB i wneud yr un fath wrth ddarparu ei raglenni.

Datblygu cynnig i bobl ifanc mewn Swyddi Heb Hyfforddiant

Er bod y niferoedd sy'n gweithio yn 16–18 oed wedi bod yn gostwng yn ystod y blynyddoedd diwethaf, gwyddom fod rhai pobl ifanc yn dal yn awyddus i ymuno â'r farchnad lafur yn 16 oed. Rydym am i hynny barhau i fod yn opsiwn iddynt. Fodd bynnag, mae llawer o bobl ifanc sy'n dechrau swyddi yn 16 oed mewn cyflogaeth dros dro heb fynediad at hyfforddiant pellach a gallant yn aml roi'r gorau i'w swydd ac ymddieithrio. Rydym am i bobl ifanc sy'n ymuno â'r farchnad lafur yn 16 oed gael fynediad at hyfforddiant parhaus naill ai'n uniongyrchol drwy eu cyflogwr neu gyda darparwr addysg neu hyfforddiant drwy amser i ffwrdd o'r gwaith. O ystyried y risg gynyddol y bydd pobl ifanc mewn Swyddi Heb Hyfforddiant yn ymddieithrio ac yn peidio â bod mewn addysg, cyflogaeth na hyfforddiant⁴ byddwn yn gofyn i Gyrfa Cymru nodi a thracio pob person ifanc mewn Swyddi Heb Hyfforddiant a chysylltu â nhw fel mater o flaenoriaeth i'w hysbysu o'r cyfleoedd addysg a hyfforddiant a threfnu i gynnig lle addysg a hyfforddiant os nad yw eu cyflogwr yn cynnig hyn.

Adeiladu ar lwyddiant ein rhaglenni ôl-16 presennol

Drwy ein rhaglen Twf Swyddi Cymru a ariennir gan Gronfa Gymdeithasol Ewrop rydym yn annog cyflogwyr i newid eu harfer recriwtio a chreu cyfleoedd swyddi ychwanegol, gwirioneddol i bobl ifanc. Mae ein data cynnar ar gyrchfannau gan Twf Swyddi Cymru yn edrych yn addawol. Mae pobl ifanc sy'n cwblhau'r cyfle chwe mis llawn yn cael cyfle da i ddatblygu'n gadarnhaol. Bydd ein gwerthusiad o'r rhaglen yn dangos a ydym wedi llwyddo i ddylanwadu ar gyflogwyr i greu cyfleoedd cynaliadwy i bobl ifanc ai peidio.

Lle y bo modd, rydym yn defnyddio Twf Swyddi Cymru i gefnogi ein partneriaid yn eu hymdrechion i fynd i'r afael â diweithdra ieuencid yn lleol. Mae Cyngor Bwrdeistref Sirol Caerffili wedi datblygu 'Raglen PASSPORT' a ariennir gan Gronfa Gymdeithasol Ewrop er mwyn helpu partneriaid y Bwrdd Gwasanaethau Lleol i fynd i'r afael â materion sy'n ymwneud â chynllunio'r gweithlu (gweler yr astudiaeth achos ar y dudalen nesaf). Rydym yn awyddus i ymestyn y math hwn o ddull gweithredu strategol yn fwy cyffredinol yn y sector cyhoeddus yng Nghymru.

³ Gwyddom hyn yn sgil adborth a gafwyd drwy nifer o astudiaethau, gan gynnwys *'Moving Forward; Foundations for Growth'* adroddiad gan WESB; Grŵp Gorchwyl a Gorffen Allanol *'What more the Welsh Government can do to counter the effects of the recession on young people'* o dan gadeiryddiaeth Martin Mansfield; adolygiad o dystiolaeth *'Triggers and preventions/interventions in relation to young people who may become economically inactive or disengaged from learning'* Adroddiad Llywodraeth Cymru; y Pwyllgor Menter a Dysgu 'Pobl Ifanc nad ydynt mewn addysg, cyflogaeth na hyfforddiant' Adroddiad Cynulliad Cenedlaethol Cymru.

⁴ Dangoswyd hyn mewn nifer o astudiaethau o bobl ifanc mewn Swyddi Heb Hyfforddiant a gynhaliwyd gan ardaloedd lleol sy'n rhan o dreialon Raising the Participation Age (RPA) yn Lloegr.

Gweler www.education.gov.uk/childrenandyoungpeople/youngpeople/participation/rpa ar gyfer adroddiadau gwerthuso y treialon hyn.

Drwy Twf Swyddi Cymru rydym hefyd wedi ceisio pontio'r bwlch rhwng ein rhaglenni dysgu a hyfforddiant i bobl ifanc a'n 'cynigion' o gyflogaeth. Ein nod fu creu llwybr mwy di-dor drwy hyfforddiant a gwaith i bobl ifanc. Unwaith eto, mae data cynnar yn rhoi gwybodaeth addawol i ni ynglŷn â nifer y bobl ifanc sy'n gadael Twf Swyddi Cymru ac yn mynd yn eu blaen i dderbyn prentisiaeth sydd wedi'i hategu mewn rhai achosion gan gymhorthdal cyflog estynedig fel rhan o'n Rhaglen Recriwtiaid Newydd. Gyda'i gilydd, mae Twf Swyddi Cymru a'r Rhaglen Recriwtiaid Newydd yn cynnig pecyn cymorth atyniadol i gyflogwyr.



Arfer cyfredol: Rhaglen PASSPORT Caerffili

Mae Cyngor Bwrdeistref Sirol Caerffili wedi integreiddio'r ffordd y mae'n darparu gwasanaethau lleol er mwyn bodloni gofynion sgiliau ei bartneriaid yn y Bwrdd Gwasanaethau Lleol ar hyn o bryd ac yn y dyfodol gan gynnwys Heddlu Gwent, Bwrdd Iechyd Aneurin Bevan, GAVO a Fforwm Busnes Caerffili. Mae'r rhaglen yn helpu partneriaid a chyflogwyr yn benodol i fynd i'r afael â bylchau sgiliau lleol drwy roi'r sgiliau penodol i bobl ifanc ddi-waith sydd eu hangen i gael cyflogaeth ac aros mewn cyflogaeth yn lleol. Mae staff yn gweithio gyda phartneriaid a chyflogwyr i nodi cyfleoedd ar gyfer lleoliadau a chyflogaeth; paru gofynion sgiliau â'r sgiliau sydd ar gael; olrhain a monitro cynnydd a chynorthwyo pobl ifanc tuag at gyflogaeth gynaliadwy.

Mae'r model hwn wedi cynyddu nifer y cyfleoedd hyfforddi a chyflogaeth sydd ar gael yn lleol yn sylweddol ac mae'r broses o baru pobl ifanc addas â'r cyfleoedd hyn wedi lleihau lefelau diweithdra ymhlith pobl ifanc 16–24 oed. Mae'r Cyngor bellach wedi amlinellu gweledigaeth uchelgeisiol i adeiladu ar y llwyddiant hwn a chreu cronfa dalent a gwasanaeth paru swyddi gwag ledled Caerffili. Mae hefyd yn bwriadu gweithio gyda'i bartneriaid i fabwysiadu arferion caffael arloesol er mwyn ymgorffori cymalau recriwtio a hyfforddi wedi'u targedu mewn contractau â'r sector preifat (lle y bo'n briodol) er mwyn creu mwy o gyfleoedd cyflogaeth, dysgu a hyfforddiant yn lleol.

At hynny, rydym yn ehangu ein rhaglen prentisiaethau llwyddiannus drwy ddarparu:

- 5,650 o leoedd prentisiaid ychwanegol, y mae 2,650 ohonynt yn Brentisiaethau Lefel Uwch, Lefel 4 ac uwch
- cymhorthdal cyflog ychwanegol o £3,900 dros 52 wythnos i gyflogwyr sy'n cyflogi prentisiaid ifanc 16–24 oed drwy'r Rhaglen Recriwtiaid Ifanc, bydd hyn hefyd yn cael ei ehangu i gynnwys Prentisiaethau Lefel Uwch
- taliad untro o £500 i fusnesau bach a micro-fusnesau ar gyfer yr amser a'r costau sy'n gysylltiedig â recriwtio prentisiaid y dywedant eu bod yn eu rhwystro rhag recriwtio
- £3.4 miliwn i gefnogi'r rhai sydd am gwblhau eu hyfforddiant drwy gyfrwng y Gymraeg ac ymrwymiad i gael mwy o bobl mewn prentisiaethau yn y sectorau STEM.

I rai pobl ifanc, dechrau busnes newydd fydd yr opsiwn gorau. Mae angen i ni roi anogaeth a chymorth i entrepreneuriaid ifanc sy'n eu helpu i gyflwyno eu syniad ar y farchnad. Byddwn yn cynnig y cymorth hwnnw drwy barhau i gyflawni ein Strategaeth Entrepreneuriaeth leuenctid

a thrwy'r bwrseri gwerth uchel a ddarparwn fel rhan o Twf Swyddi Cymru. Bydd y broses o werthuso Twf Swyddi Cymru yn ystyried cynaliadwyedd y busnesau rydym wedi helpu pobl ifanc i'w dechrau a bydd yn llywio'r ffordd rydym yn rhoi cymorth yn y maes hwn yn y dyfodol.

Ôl-18, rydym eisoes yn datblygu ffordd newydd o roi cymorth cyflogaeth a sgiliau a fydd yn sicrhau bod yr hyn a gynigir yn fwy integredig o 2014. Byddwn yn amlinellu blaenoriaethau strategol cenedlaethol a fydd yn adlewyrchu'r angen i gyfrannu tuag at ganlyniadau ehangach mewn meysydd megis adfywio, datblygu economaidd a mynd i'r afael â thlodi drwy ymyriadau cyflogaeth a sgiliau. Byddwn hefyd yn datblygu un system ymgysylltu, asesu ac atgyfeirio (Porth Sgiliau) a fydd yn cynnig gwasanaeth di-dor i fusnesau ac unigolion sy'n ceisio cymorth.

Crynodeb o gerrig milltir cyflogadwyedd

- Byddwn yn datblygu prosiect strategol ar gyfer meithrin cysylltiadau â chyflogwyr a chyflwyno rhaglen gyrfaoedd a'r byd gwaith estynedig erbyn mis Mawrth 2014 gyda'r nod o ddenu arian Cronfa Gymdeithasol Ewrop yn y dyfodol.
- Byddwn yn datblygu cymwysterau a fydd yn atgyfnerthu sgiliau cyflogadwyedd pobl ifanc drwy gyflwyno Bagloriaeth Cymru newydd erbyn 2015.
- Byddwn yn gofyn i Gyrfa Cymru nodi ac olrhain pob person ifanc mewn Swyddi Heb Hyfforddiant a chysylltu â nhw i'w hysbysu am gyfleoedd addysg a hyfforddiant o fis Medi 2013.
- Byddwn yn ystyried cyflwyno dull dysgu seiliedig ar raglenni ar lefel Mynediad i ddysgwyr 14–16 oed erbyn 2015.
- Byddwn yn parhau i annog awdurdodau lleol i ymdrin â gwaith cynllunio'r gweithlu a mynd i'r afael â diweithdra ieuencid mewn ffordd strategol gan ddefnyddio ein rhaglenni lle y bo modd.
- Byddwn yn parhau i weithio gyda'r sector ôl-16 i ddarparu ein rhaglen Twf Swyddi Cymru a'n rhaglen prentisiaethau a sicrhau eu bod yn diwallu anghenion y bobl ifanc sy'n cymryd rhan ynddynt.
- Cyflwyno cynnig cyflogaeth a sgiliau integredig newydd i gyflogwyr ac unigolion erbyn 2014.

	Hydref 2013	Gwanwyn 2014	Haf 2014	Hydref 2014	Gwanwyn 2015
Cyflogadwyedd	<ul style="list-style-type: none"> • 0 fis Medi – GC yn cysylltu â phob person ifanc yn Swyddi Heb Hyfforddiant 	<ul style="list-style-type: none"> • Maw – LIC yn datblygu prosiect strategol ar gyfer meithrin cysylltiadau â chyflogwyr fel maes â blaenoriaeth ar gyfer arian ESF yn y dyfodol • Erbyn 2014 – LIC yn cyflwyno Cynnig Cyflogaeth a Sgiliau integredig 			<ul style="list-style-type: none"> • Erbyn 2015 – LIC yn cyflwyno Bagloriaeth Cymru wedi'i hatgyfnerthu • Erbyn 2015 – LIC yn ystyried dull dysgu seiliedig ar raglenni ar lefel Mynediad

Adran 7:

Atebolrwydd

Nodi'n gynnar

Broceriaeth

Tracio



Yflogaeth

riaeth

Mae'r adran hon yn nodi sut y bwriadwn ddwyn awdurdodau lleol a darparwyr i gyfrif am weithredu'r fframwaith hwn. Credwn mai awdurdodau lleol sydd yn y sefyllfa orau i roi'r arweiniad strategol a gweithredol i weithredu'r fframwaith. Gall hyn gynnwys penodi uwch arweinydd i fod yn gyfrifol am ei weithredu a Chydgysylltydd Ymgysylltu a Datblygu i arwain y gwaith ymhlith nifer o bartneriaid. Bwriadwn atgyfnerthu'r broses graffu ar gyfer gwella ymgysylltu a datblygu yn lleol ar gyfer pob oedran hefyd. Bu'n anodd gwneud hynny yn y gorffennol oherwydd gwendidau yn y data a'r ffaith mai dim ond ar sail data ar gyrchfannau pobl ifanc 16 oed y bu modd barnu perfformiad ardaloedd lleol. Nid yw ysgolion na darparwyr ôl-16 wedi cael eu dwyn i gyfrif yn uniongyrchol am gyrchfannau eu myfyrwyr yn y gorffennol.

Nod y cynigion yn yr adran hon yw ceisio mynd i'r afael â'r gwendidau hyn drwy:

- **dwyn awdurdodau lleol a phartneriaid i gyfrif yn rheolaidd am weithredu'r fframwaith.** Rydym yn gofyn i awdurdodau lleol ddatblygu cynllun cyffredinol ar gyfer ymgysylltu a datblygu ieuencid a'i rannu gyda Llywodraeth Cymru erbyn mis Ionawr 2014 a bydd Llywodraeth Cymru yn cyfarfod â phob awdurdod lleol yn unigol cyn mis Ionawr 2014 er mwyn trafod ei syniadau ynglŷn â'r cynllun. At hynny, rydym hefyd am sefydlu proses ffurfiol o drafod cynnydd awdurdodau lleol o ran gweithredu'r *Fframwaith ymgysylltu a datblygu ieuencid* ddwywaith y flwyddyn
- **cyhoeddi data perfformiad cymaradwy yn ôl awdurdod lleol ar gyfer cyrchfannau pobl ifanc 16, 17 a 18 oed.** Bydd data cyrchfannau Gyrfa Cymru yn cynnwys deilliannau pobl ifanc 16, 17 a 18 oed ar gyfer pob darparwr yn y dyfodol a dyma fydd y prif fesur atebolrwydd ar gyfer perfformiad awdurdodau lleol. At hynny, bydd data ar gael yn fwy aml yn ystod y flwyddyn o gronfa ddata genedlaethol Gyrfa Cymru ynglŷn â sefyllfa pob person ifanc 16–18 oed yn erbyn y model pum haen. Gall y wybodaeth hon gael ei defnyddio gan Lywodraeth Cymru mewn sgysiau ag awdurdodau lleol ynglŷn â'u cynnydd a chan yr awdurdodau lleol eu hunain
- **datblygu mesurau cyrchfannau ar lefel darparwyr.** Argymhellodd yr Adolygiad o Gymwysterau 14–19 ac adolygiad Robert Hill o ddyfodol gwasanaethau addysg yng Nghymru y dylid datblygu mesurau cyrchfannau i ddarparwyr. Mae Llywodraeth Cymru yn ymrwymedig i gyflwyno mesurau cyrchfannau ac mae'n bwriadu treialu mesurau newydd o fis Medi 2014 i'w gweithredu'n llawn am y tro cyntaf ym mis Medi 2015.

Dwyn awdurdodau lleol a phartneriaid i gyfrif yn rheolaidd am weithredu'r fframwaith

Gwyddom fod arweiniad cadarn gan awdurdodau lleol wedi bod yn rhan hollbwysig o weithredu llwyddiannus ym mhob un o'r ardaloedd hynny sydd wedi llwyddo i leihau nifer y bobl ifanc nad ydynt mewn addysg, cyflogaeth na hyfforddiant⁵ ac rydym yn awyddus i weld yr arweiniad hwn ledled Cymru. Felly disgwylwn weld y cyfrifoldeb am weithredu'r fframwaith yn cael ei ddynodi'n glir i uwch arweinydd o fewn yr awdurdod lleol. Byddwn am gyfarfod â'r unigolyn hwn er mwyn trafod cynllun gweithredu'r awdurdod lleol ac adolygu ei gynnydd a'i ddata. Mae llawer o ardaloedd lleol hefyd wedi gwneud hyn yn flaenoriaeth i'r Cyngor cyfan drwy ei gynnwys fel un o flaenoriaethau Corfforaethol y Cyngor (gweler yr astudiaeth achos isod) neu drwy ofyn i nifer o randdeiliaid ei gyflawni drwy eu Byrddau Gwasanaethau Lleol.



Arfer cyfredol: Arweiniad Wrecsam ar agenda pobl ifanc nad ydynt mewn addysg, cyflogaeth na hyfforddiant

Aeth Wrecsam ati i wneud lleihau nifer y bobl ifanc nad ydynt mewn addysg, cyflogaeth na hyfforddiant yn un o flaenoriaethau corfforaethol y cyngor yn 2009, yn sgil y cynnydd yn y ffigur hwn mewn blynyddoedd blaenorol. Pennwyd targedau clir ar gyfer gwella gan y cyngor a dygwyd ynghyd nifer o sefydliadau partner lleol a oedd yn gweithio i leihau nifer y bobl ifanc nad oeddent mewn addysg, cyflogaeth na hyfforddiant yn Wrecsam er mwyn meithrin cysylltiadau cryfach rhwng partneriaid ac ystyried sut y gellid lleihau'r niferoedd. Roedd y partneriaid allweddol hyn yn cynnwys yr awdurdod lleol, Gyrfa Cymru, darparwyr hyfforddiant a sefydliadau sy'n gweithio gyda phobl ifanc nad ydynt mewn addysg, cyflogaeth na hyfforddiant.

Drwy gyfarfodydd chwarterol y grŵp hwn, cafodd blaenoriaethau penodol eu nodi a chafodd y gwaith a oedd yn mynd rhagddo ei fonitro'n rheolaidd. Yn 2011 nododd y grŵp fod angen gwasanaeth newydd i weithio gyda'r bobl fwyaf agored i niwed nad ydynt mewn addysg, cyflogaeth na hyfforddiant. Dyrannwyd cyllid o Teuluoedd yn Gyntaf a datblygodd y grŵp fanyleb y contract ar gyfer y gwasanaeth newydd. Mae effaith y gwaith wedi bod yn amlwg, gyda nifer y bobl ifanc 16 oed nad ydynt mewn addysg, cyflogaeth na hyfforddiant fel y'i mesurwyd gan Gyrfa Cymru yn lleihau o'r lefel uchaf o 9.6 y cant yn 2008 i 3.2 y cant yn 2012. Er nad yw'n un o flaenoriaethau corfforaethol Wrecsam mwyach, mae gwaith y grŵp gwreiddiol yn parhau.

Rydym wedi nodi mai rôl y Cydgysylltydd Ymgysylltu a Datblygu fydd yn allweddol i gydgysylltu gwaith rhwng yr awdurdod lleol, Gyrfa Cymru, y Gwasanaeth Ieuencid, ysgolion a darparwyr ôl-16. Mae gan lawer o awdurdodau lleol swyddogaeth sy'n cyfateb i'r Cydgysylltydd Ymgysylltu a Datblygu ar waith eisoes ond rydym am sicrhau bod cyfrifoldeb am y rôl arwain strategol a gweithredol allweddol hon yn gwbl glir ym mhob rhan o Gymru. Rydym yn rhagweld y caiff y swyddogaeth hon ei chydgyssylltu gan unigolyn sy'n gweithredu ar lefel uwch ar draws ardal awdurdod lleol, er y bydd yn cael ei gefnogi gan nifer o unigolion eraill sy'n gweithio mewn timau lleol.

⁵ Gweler astudiaeth ymchwil ARAD o ddulliau o gynydd cyfran y bobl ifanc mewn addysg, cyflogaeth a hyfforddiant yn Abertawe a Wrecsam ar gyfer y Bwrdd Effeithlonrwydd ac Arloesedd: Modelau Newydd o Ddarparu Gwasanaeth, Adroddiad Terfynol, Gorffennaf 2011.

Mewn rhai o'r ardaloedd sydd eisoes wedi datblygu rôl sy'n cyfateb i rôl Cydgysylltydd Ymgysylltu a Datblygu mae wedi bod yn gyd-benodiad â Gyrfa Cymru, gyda'r unigolyn yn rhan o'r ddau sefydliad ac yn atebol i arweinyddiaeth y ddau. Credwn fod hwn yn fodel grymus y dylai ardaloedd eraill ei ystyried yn fanwl. Mae hefyd yn swyddogaeth a allai gael ei chynnal ar draws mwy nag un ardal leol ac felly mae posibiladau i awdurdodau lleol gydweithredu i'w gyflawni naill ai drwy eu trefniadau consortia neu drwy drefniadau dwyochrog rhyngddynt. Dylai awdurdodau lleol drafod y posibiladau hyn gyda'u partneriaid consortiwm a/neu awdurdodau lleol eraill.

O ystyried y flaenoriaeth a roddir i'r agenda hon mae llawer o awdurdodau lleol eisoes wedi dewis buddsoddi mewn rôl leol sy'n cyfateb i'r cydgysylltydd ymgysylltu a datblygu. Ac o ystyried natur hollbwysig y rôl hon i weithredu'r *Fframwaith ymgysylltu a datblygu ieuencid* cyffredinol yn llwyddiannus byddem yn disgwyl i awdurdodau lleol eraill edrych yn fanwl ar y ffordd y maent yn dyrannu adnoddau ar hyn o bryd er mwyn sicrhau bod ganddynt yr arweiniad strategol a gweithredol cywir ar waith.

Ar hyn o bryd mae rhwymedigaeth statudol ar awdurdodau lleol i ddarparu gwasanethau Cymraeg i'r cyhoedd yn unol â Deddf yr Iaith Gymraeg 1993 a hyrwyddo'r defnydd o'r Gymraeg wrth baratoi a darparu gwasanaethau, fel y'u hamlinellwyd yn eu priod gynlluniau iaith Gymraeg. Mae Mesur y Gymraeg (Cymru) 2011 yn rhoi statws swyddogol i'r Gymraeg yng Nghymru, ac yn sefydlu fframwaith i osod dyletswydd ar rai sefydliadau i gydymffurfio â safonau mewn perthynas â'r Gymraeg. Bydd safonau yn disodli cynlluniau iaith Gymraeg dros amser. Felly, disgwyliwn i awdurdodau lleol ystyried anghenion a dewis iaith unigolion drwy gydol y broses o ddatblygu a darparu cynlluniau lleol gan gynnwys y sgiliau, y galluoedd a'r profiad sydd eu hangen ar gyfer rolau o'r fath fel y gweithiwr arweiniol a mynd i'r afael ag unrhyw fylchau yn y ddarpariaeth Gymraeg.

Rydym yn gofyn i awdurdodau lleol ddatblygu cynllun cyffredinol ar gyfer ymgysylltu a datblygu ieuencid a'i rannu gyda Llywodraeth Cymru erbyn mis Mawrth 2014. Cynlluniau anstatudol yw'r rhain a bydd angen i awdurdodau lleol benderfynu ar y ffordd orau o gydweddu â'u cynlluniau eraill, gan gynnwys y rhai y mae'n rhaid iddynt eu paratoi yn statudol. At hynny bwriadwn:

- gyfarfod ag awdurdodau lleol i drafod sut y maent yn bwriadu mynd ati i weithredu'r fframwaith. Mae'r gwaith a wnaed gennym ar y cyd ag wyth awdurdod lleol dros y flwyddyn ddiwethaf i ddatblygu'r fframwaith wedi rhoi cyfle da i Lywodraeth Cymru ac awdurdodau lleol rannu a datblygu syniadau ynglŷn a pholisi ar y cyd. Rydym am i hyn barhau
- ymestyn y model sydd wedi bod yn weithredol yn ein gwaith hyd yma gyda phob awdurdod lleol yn cael pwynt cyswllt allweddol o fewn Llywodraeth Cymru a fydd yn cadw mewn cysylltiad rheolaidd â hwy ac yn rhoi llwybr i awdurdodau lleol godi unrhyw faterion gyda Llywodraeth Cymru
- sefydlu proses ffurfiol o drafod cynnydd awdurdod lleol ddwywaith y flwyddyn. Bydd hyn yn rhoi cyfle i Lywodraeth Cymru drafod data diweddaraf Gyrfa Cymru gydag ardaloedd lleol, gan roi cyfle i'r ddau barti ystyried y materion sy'n dod i'r amlwg a mynd o dan y prif

ddata er mwyn ymchwilio i'r hyn sy'n digwydd mewn awdurdod lleol ac ar lefel darparwyr. Mae'r model hwn yn debyg i'r broses a ddefnyddiwyd gan Lywodraeth Cymru i drafod data ar bresenoldeb ac ymddygiad gydag awdurdodau lleol

- cynnal dau gyfarfod blynyddol ag awdurdodau lleol – un yn nhymor yr hydref rhwng mis Medi a mis Rhagfyr ac un ar ôl i ddata blynyddol Gyrfa Cymru gael eu cyhoeddi
- gweithio gydag Estyn i gytuno ar y ffordd y bydd yn arolygu sut mae ardaloedd lleol yn gweithredu'r fframwaith. Gwyddom y bydd arweiniad awdurdodau lleol a'u hymwneud â phartneriaid lleol eraill yn hollbwysig i lwyddiant gweithredu'r fframwaith
- sicrhau bod barn pobl ifanc yn cael dylanwad mawr ar gynlluniau gweithredu awdurdodau lleol. Mae datblygiad y Broses Ymgeisio Gyffredin yn un enghraifft o'r ffordd y caiff pobl ifanc fwy o lais i ddylanwadu ar y ddarpariaeth a gynigir mewn ardaloedd lleol. Cynhaliodd Llywodraeth Cymru ei digwyddiad Sgwrs Go lawn ei hun gyda phobl ifanc wrth baratoir cynllun hwn a bydd yn annog awdurdodau lleol i wneud yr un peth wrth ddatblygu eu cynlluniau hwythau.

Cyhoeddi data perfformiad cymaradwy i bobl ifanc 16, 17 a 18 oed

Ar hyn o bryd, y mesur gorau o ymgysylltu a datblygu ar lefel awdurdodau lleol yw data Gyrfa Cymru ar gyrchfannau ôl-16. Fodd bynnag, mae un gwendid mawr yn nata Gyrfa Cymru yn yr ystyr mai dim ond data ar bobl ifanc 16 oed a roddir ar gyfer pob darparwr; mae data ar gyrchfannau pobl ifanc 17 a 18 oed ond yn ymwneud â'r bobl ifanc hynny sy'n mynd ymlaen i'r chweched dosbarth ac nid ydynt yn cynnwys darparwyr AB, DSG na'r sector gwirfoddol. Golyga hyn na all Llywodraeth Cymru edrych ar berfformiad carfan gyfan o bobl ifanc 16–19 yn ôl awdurdod lleol.

Fel y nodir yn Adran 4 (tudalen 32) bydd Gyrfa Cymru yn parhau i gynnal arolwg blynyddol o gyrchfannau dysgwyr o Flwyddyn 11, Blwyddyn 12 a Blwyddyn 13, ond o 2013 caiff hyn ei ehangu i gynnwys Blwyddyn 12 a Blwyddyn 13 yn ogystal â Blwyddyn 11 ymhob darparwr. Golyga hyn y caiff cyrchfannau pobl ifanc mewn addysg bellach a darpariaeth DSW eu cynnwys hefyd. Disgwyliwn i Gyrfa Cymru gyhoeddi data ar gyfer pobl ifanc 17 a 18 oed am y tro cyntaf ym mis Ebrill 2014.

Yn ogystal â chyhoeddi'r data blynyddol hyn bydd Gyrfa Cymru yn rhoi'r wybodaeth ddiweddaraf bob chwarter ar garfannau 16, 17 a 18 oed ym mhob awdurdod lleol yn erbyn y model pum haen o ymgysylltu. Bydd hyn yn dangos sut mae'r niferoedd yn newid ac yn symud rhwng y pum haen yn ystod blwyddyn. Bydd Llywodraeth Cymru am drafod unrhyw dueddiadau newydd y mae'r data yn eu dangos gydag awdurdodau lleol. Yn benodol, bydd Llywodraeth Cymru yn awyddus i weld lleihad yn nifer y bobl ifanc yn haen 1 y mae eu statws yn anhysbys.

Datblygu mesurau cyrchfannau ar lefel darparwyr

Argymhellodd yr Adolygiad o gymwysterau 14–19 y dylai Llywodraeth Cymru weithio gydag eraill i wella'r sylfaen tystiolaeth mewn perthynas â chymwysterau, gyda mwy o bwyslais ar ddeilliannau, megis symud at addysg bellach neu gyflogaeth. Argymhellodd adolygiad Robert Hill o *Ddarparu gwasanaethau addysg yn y dyfodol* y dylid cynnwys data ar gyrchfannau myfyrwyr ar ddiwedd Blwyddyn 11 yn y system bandio ysgolion uwchradd yn ogystal â datblygu mesurau cyffredin o asesu a chofnodi perfformiad yn gyffredinol mewn lleoliadau ôl-16 gyda phob darparwr ôl-16 yn cael ei asesu ar sail gymaradwy gan gynnwys data ar gwblhau, cyrhaeddiad a llwyddiant. Argymhellodd hefyd y dylid cynnwys data ar gyrchfannau (h.y. cyfran y myfyrwyr sy'n mynd i addysg uwch neu addysg bellach, hyfforddiant neu waith) mewn fframwaith adrodd safonol.

Mae Llywodraeth Cymru yn ymrwymedig i gymryd camau i atgyfnerthu atebolrwydd ysgolion a darparwyr ôl-16 am gyrchfannau eu myfyrwyr. Rydym wedi sefydlu grŵp llywio adrannol trawsbynciol i fwrw ymlaen â'r gwaith hwn oherwydd gwyddom y bydd datblygu mesurau o'r fath yn gofyn am ddefnyddio setiau data gweinyddol cysylltiedig ar draws gwahanol sectorau addysg mewn ffordd fwy strategol. Byddwn hefyd yn ceisio dysgu gwersi o'r ffordd y mae Lloegr wedi gweithredu mesurau cyrchfannau ôl-16 (gweler yr astudiaeth achos isod). Bydd y grŵp yn cyflwyno cynigion manylach erbyn mis Rhagfyr 2013.



Arfer cyfredol: Datblygu Mesurau Cyrchfannau yn Lloegr

Yn Lloegr cyflwynwyd Mesurau Cyrchfannau yn 2012 fel 'ystadegau arbrol' gan ddechrau gyda chyrchfannau addysg (gan gynnwys prentisiaethau) cyn cynnwys cyrchfannau cyflogaeth mwy cymhleth. Mae'r mesurau yn dal i gael eu datblygu. Eu nod yw ystyried llwyddiant darparwyr i helpu eu disgyblion i symud i gyrchfannau ôl-16 cadarnhaol a bwriedir iddynt roi gwybodaeth glir i rieni a phobl ifanc ynglŷn â llwybrau ôl-16 y mae cyn-ddysgwyr ysgol, coleg neu ddarparwr hyfforddiant yn eu dilyn. Maent hefyd yn gwneud ysgolion a darparwyr ôl-16 yn atebol am sicrhau bod pob un o'u dysgwyr yn datblygu'n llwyddiannus ac yn cael y cymorth sydd ei angen arnynt. Maent yn seiliedig ar gymryd rhan drwy'r ddau dymor cyntaf cyfan (a diffinnir fel o fis Hydref i fis Hydref) o'r flwyddyn ar ôl i'r person ifanc adael y sefydliad. Mae hyn yn annog sefydliadau i gefnogi a pharatoi eu myfyrwyr i fynd i gyrchfan sy'n cynnig ymgysylltu parhaus.

Crynodeb o gerrig milltir atebolrwydd

- Bydd Gyrfa Cymru yn parhau i gyhoeddi data ar gyrchfannau bob blwyddyn.
- Disgwyliwn i Gyrfa Cymru allu cyhoeddi data ar gyfer pobl ifanc 17 a 18 oed am y tro cyntaf ym mis Ebrill 2014.
- Bydd Gyrfa Cymru yn rhannu data o gronfa ddata Gyrfaoedd Cenedlaethol Cymru gyda Llywodraeth Cymru ac awdurdodau lleol bob chwarter o fis Medi 2013.
- Bydd awdurdodau lleol yn datblygu cynllun cyffredinol ar gyfer ymgysylltu a datblygu ieuencid ac yn ei rannu gyda Llywodraeth Cymru erbyn mis Mawrth 2014.
- Bydd Llywodraeth Cymru yn cyfarfod ag awdurdodau lleol i drafod sut y bwriadant weithredu'r fframwaith cyn mis Ionawr 2014.
- Sefydlu adolygiad o gynnydd ddwywaith y flwyddyn rhwng Llywodraeth Cymru ac awdurdodau lleol. Cynnal yr adolygiad cyntaf cyn mis Ebrill 2014.
- Bydd Llywodraeth Cymru yn nodi cynigion manwl ar gyfer datblygu Mesurau Cyrchfannau erbyn mis Rhagfyr 2013.

	Hydref 2013	Gwanwyn 2014	Haf 2014	Hydref 2014	Gwanwyn 2015
Atebolrwydd	<ul style="list-style-type: none"> • 0 fis Medi – GC yn rhannu data chwarterol â LIC ac ALLau 	<ul style="list-style-type: none"> • Rhag – LIC yn nodi cynigion manwl ar gyfer datblygu Mesurau Cyrchfannau • Ion – LIC yn cyfarfod ag ALLau i drafod y dull gweithredu 			
		<ul style="list-style-type: none"> • Maw – ALLau yn datblygu ac yn rhannu â LIC gynllun cyffredinol ar gyfer ymgysylltu â phobl ifanc • Erbyn mis Ebr – Cynhelir yr adolygiad dwywaith y flwyddyn cyntaf rhwng LIC ac ALLau 			



Adran 8:

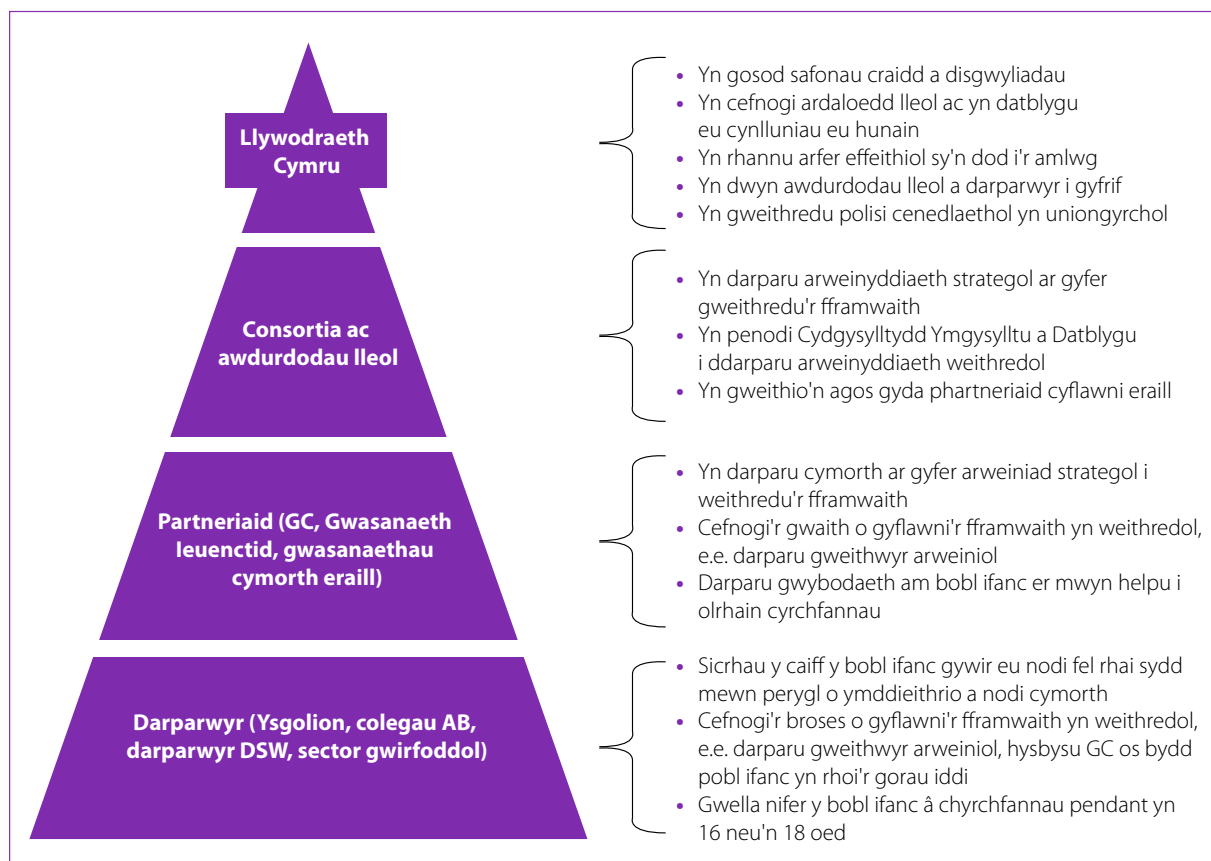
Crynodeb o rolau a chyfrifoldebau



Mae'r adran hon yn rhoi crynodeb o rolau a chyfrifoldebau allweddol gweithredu'r fframwaith a nodir gennym drwy'r ddogfen hon. Mae hefyd yn nodi sut y bwriadwn werthuso'r ffordd y gweithredir y fframwaith.

Mae'r ffigur isod yn nodi'r rolau a'r chyfrifoldebau allweddol ar gyfer gweithredu'r fframwaith.

Ffigur 7: Crynodeb o rolau a chyfrifoldebau gweithredu



O dan y fframwaith hwn prif rôl **Llywodraeth Cymru** yw pennu safonau clir mewn nifer o feysydd y fframwaith megis nodi'n gynnar, rôl gweithwyr arweiniol, mapio darpariaeth a gweithredu'r Warant Ieuenctid. Fel arall bydd eu rôl yn gyfyngedig i helpu i ddatblygu arfer lleol effeithiol a gweithredu rhaglenni cenedlaethol fel hyfforddeiaethau. Bydd Llywodraeth Cymru hefyd yn dwyn awdurdodau lleol a darparwyr i gyfrif fel y nodir yn Adran 7 (gweler tudalen 54).

Mae cyfrifoldeb hefyd ar Lywodraeth Cymru i barhau i gyfathrebu ac ymgysylltu â phob sefydliad sy'n rhan o'r gwaith o weithredu'r fframwaith. Bydd y rhan fwyaf o'r gweithgarwch hwn yn gysylltiedig a'r cerrig milltir a nodir ym mhob un o'r penodau a bydd yn cynnwys cyfathrebu ar sail genedlaethol, gan gynnwys gan y Gweinidog, yn ogystal â digwyddiadau rheolaidd megis gweithdai sy'n canolbwynti ar elfennau penodol o'r fframwaith, neu sesiynau 'plymio'n ddwfn' a drefnir o amgylch cerrig milltir megis datblygu canllawiau ar rannu data.

Awdurdodau lleol fydd â'r cyfrifoldeb am arweiniad strategol allweddol i weithredu'r fframwaith. Mae'r cynllun yn cyflwyno dwy rôl newydd y bydd awdurdodau lleol yn eu goruchwyllo ac yn eu rheoli – y Cydgysylltydd Ymgysylltu a Datblygu a'r gweithiwr arweiniol. Bydd gan y ddwy rôl ran bwysig i'w chwarae o ran darpariaeth cyn-16 ar y cyd ag ysgolion, a bydd y rolau yn parhau ar oedran 16–18 pan fydd angen iddynt gyfuno â Gyrfa Cymru a byddant yn bwysig o ran rheoli'r cyfnod pontio o ran unrhyw gymorth ôl-18.

Mae **Gyrfa Cymru** yn bartner cyflawni hollbwysig i awdurdodau lleol. Gall helpu i datblygu systemau nodi'n gynnar cyn-16; bydd yn rhan allweddol o'r hyn a gynigir drwy froceriaeth cyn ac ôl-16; bydd yn tracio cynnydd pobl ifanc ôl-16; bydd yn helpu i weithredu'r Warrant Ieuentid drwy ddarparu'r Broses Ymgeisio Gyffredin ac yn cyfrannu at ddatblygu Sgiliau Cyflogadwyedd drwy ei waith ar Wybodaeth, Cyngor a Chanllawiau ar Yrfaoedd. Disgwyliwn i awdurdodau lleol weithio'n agos gyda Gyrfa Cymru wrth weithredu'r fframwaith, yn enwedig drwy'r Cydgysylltydd Ymgysylltu a Datblygu.

Bydd gan y **Gwasanaeth Ieuentid** ran allweddol i'w chwarae hefyd o ran darparu gweithwyr arweiniol ar gyfer pobl ifanc sydd fwyaf tebygol o ymddieithrio a gwybodaeth am bobl ifanc er mwyn cefnogi prosesau olrhain.

Bydd **nifer o wasanaethau cymorth arbenigol eraill** hefyd yn ymwneud â'r gwaith o ddarparu'r fframwaith. Gallant weithredu fel y gweithiwr arweiniol i bobl ifanc neu fod yn rhan o'r pecyn cymorth a roddir i bobl ifanc. Gwyddom fod y cymorth ehangach hwn yn rhan allweddol o helpu pobl ifanc i oresgyn y rhwystrau a wynebant.

Darparwyr fydd â'r cyfrifoldeb gweithredol pwysicaf am sicrhau y bydd y bobl ifanc gywir yn cael eu nodi fel rhai sydd mewn perygl o ymddieithrio ac yn cael y cymorth sydd ei angen arnynt i sicrhau eu bod yn ymgysylltu ac yn datblygu'n llwyddiannus. Maent hefyd yn hollbwysig o ran sicrhau bod cymysgedd priodol a darpariaeth gydbwys ar waith ym mhob ardal.

Crynodeb o gamau allweddol

Mae Ffigur 8 yn nodi crynodeb o'r camau gweithredu allweddol ar gyfer pob un o elfennau'r fframwaith a pha bartner a ddylai wneud beth er mwyn helpu i'w weithredu.

Ffigur 8: Crynodeb o'r camau gweithredu y mae angen eu cymryd i weithredu'r cynllun hwn

	Darparwyr (ysgolion, colegau AB, DSW)	Awdurdodau Lleol, GC a'r Gwasanaeth Ieuencid	AdAS
Nodi'n gynnar	<ul style="list-style-type: none"> • Bydd ysgolion yn cynnal sgysrsiau am bobl ifanc y nodwyd eu bod mewn perygl er mwyn sicrhau y caiff gwybodaeth ymarferwyr ei bwydo i mewn i'r broses. • Bydd ysgolion yn cynnal sgysrsiau cychwynnol er mwyn nodi anghenion cymorth penodol i lywio'r broses froceriaeth. • Bydd gan ddarparwyr ôl-16 eu systemau eu hunain ar waith i dynnu eu sylw at y perygl y bydd pobl ifanc yn rhoi'r gorau i addysg a dylent ddefnyddio eu systemau cymorth a'u gofal bugeiliol eu hunain yn y lle cyntaf. • Bydd darparwyr ôl-16 yn hysbysu GC os nad yw eu systemau cymorth yn gweithio a bod person ifanc mewn perygl mawr o ymddieithrio neu eisoes wedi ymddieithrio. 	<ul style="list-style-type: none"> • Dylai awdurdodau lleol ddatblygu dull o nodi'n gynnar y bobl ifanc hynny sydd mewn perygl o ymddieithrio gan gynnwys pa ddangosyddion a throthwyon i'w defnyddio, pryd i ddechrau a phwy arall sy'n gorfod bod yn rhan o'r gwaith hwn. • Dylai awdurdodau lleol drafod canlyniadau o systemau nodi'n gynnar cyn-16 ag ysgolion er mwyn cytuno ar lefelau risg a llywio'r broses o nodi anghenion. • Dylai GC ddiweddarau'r model pum haen yn rheolaidd ar sail gwybodaeth a geir gan ddarparwyr, partneriaid neu drwy eu cysylltiad â phobl ifanc. • Dylai awdurdodau lleol benderfynu sut y rhennir canlyniadau nodi'n gynnar cyn-16 â darparwyr ôl-16. 	<ul style="list-style-type: none"> • Cyhoeddi canllawiau ar ddatblygiad, cynnwys a gweithrediad systemau nodi'n gynnar. • Cynnwys system nodi pobl ifanc sydd mewn perygl mewn contractau â darparwyr ôl-16. • Trafod a chytuno ar ddulliau lleol arfaethedig o nodi'n gynnar. • Parhau i ddatblygu enghreifftiau o arfer da a'u rhannu ag ardaloedd lleol ar sail barhaus.
Broceriaeth	<ul style="list-style-type: none"> • Bydd ysgolion yn cynnal sgysrsiau am bobl ifanc y nodwyd eu bod mewn perygl er mwyn sicrhau y caiff gwybodaeth ymarferwyr ei bwydo i mewn i'r broses o ddynodi gweithiwr arweiniol. • Bydd ysgolion yn trafod ac yn cytuno â'r Cydgysylltydd Ymgysylltu a Datblygu ar eu rôl o ddarparu cymorth i bobl ifanc sydd mewn perygl o ymddieithrio. • Dylai darparwyr ôl-16 sicrhau bod eu systemau cymorth eu hunain ar waith er mwyn rhoi cymorth cychwynnol i bobl ifanc sydd mewn perygl o ymddieithrio. 	<ul style="list-style-type: none"> • Bydd awdurdodau lleol yn datblygu cynigion lleol ar gyfer dyrannu gweithwyr arweiniol, gan gynnwys ystyried cyllid ac adnoddau presennol, mewn partneriaeth â rhanddeiliaid lleol. • Bydd awdurdodau lleol yn trafod ac yn cytuno ar gynlluniau ar gyfer nodi a gweithredu gweithwyr arweiniol gyda Llywodraeth Cymru a GC. • Bydd awdurdodau lleol yn datblygu trefniadau newydd priodol ar gyfer rhannu data. • Bydd gweithwyr arweiniol yn cadw mewn cysylltiad â pherson ifanc ac yn adrodd yn ôl i'r Cydgysylltydd Ymgysylltu a Datblygu os nad yw'r ymyriadau a roddwyd ar waith yn cael yr effaith a ddymunir. • Bydd Cydgysylltwyr Ymgysylltu a Datblygu yn rheoli'r broses o ddyrannu gweithwyr arweiniol, yn trefnu trafodaethau rhwng asiantaethau cymorth allweddol ac yn ailasesu dyraniadau er mwyn pennu anghenion. 	<ul style="list-style-type: none"> • Cytuno ar drefniadau lleol ar gyfer nodi a gweithredu gweithwyr arweiniol. • Cyhoeddi canllawiau ar arfer da i weithwyr arweiniol. • Ystyried yr hyfforddiant a'r achrediad ychwanegol sydd eu hangen i gefnogi rôl y gweithiwr arweiniol ymhellach. • Canllawiau newydd a chyfredol ar anogwyr dysgu.

	Darparwyr (ysgolion, colegau AB, DSW)	Awdurdodau Lleol, GC a'r Gwasanaeth Ieuentid	AdAS
Tracio	<ul style="list-style-type: none"> • Bydd ysgolion yn ymgysylltu ag awdurdodau lleol er mwyn cysylltu proses tracio ar lefel ysgolion â phroses nodi'n gynnar. • Bydd ysgolion yn ymgysylltu â Chydgyssylltwyr Ymgysylltu a Datblygu fel y gallant adolygu'r cynnydd a wnaed gan ddysgwyr. • Bydd darparwyr ôl-16 yn hysbysu GC yn rheolaidd am bobl ifanc sy'n rhoi'r gorau i'w darpariaeth. 	<ul style="list-style-type: none"> • Bydd awdurdodau lleol yn ymgysylltu ag ysgolion er mwyn cysylltu proses tracio ar lefel ysgolion â phroses nodi'n gynnar. • Bydd GC yn ehangu'r Arolwg Cyrchfannau i gynnwys carfan lawn o bobl ifanc 16 i 18 oed (Blynyddoedd 11, 12 ac 13) ac yn rhoi adroddiadau i Lywodraeth Cymru ac awdurdodau lleol ar statws y garfan gyflawn. • Bydd GC yn rhoi gwybodaeth i awdurdodau lleol am bobl ifanc yn erbyn y model pum haen ar gyfer y rhai ar haenau 1–4 yn fisol. • Sicrhau bod y Prospectws Ardal Leol a'r Broses Ymgeisio Cyffredin ar wefan GC. • Sicrhau bod gan awdurdodau lleol a GC systemau effeithiol ar gyfer pobl ifanc â statws anhysbys. 	<ul style="list-style-type: none"> • Gweithio gyda Colegau Cymru i ddatblygu cyngor pellach i golegau AB ar roi gwybod am bobl ifanc sy'n rhoi'r gorau iddi ac atgyfnerthu'r gofynion mewn cytundebau ariannu ôl-16. • Atgyfnerthu'r cysylltiadau rhwng GC a'r Ganolfan Byd Gwaith. • Atgyfnerthu prosesau tracio cyrchfannau gan ddarparwyr ôl-16.
Darpariaeth	<ul style="list-style-type: none"> • Bydd y sector AB, ysgolion (Chweched dosbarth) a darparwyr DSW a'r trydydd sector yn ymgysylltu ag awdurdodau lleol er mwyn sicrhau cymysgedd priodol a darpariaeth gytbwys. • Bydd partneriaethau 14 i 19 a darparwyr ôl-16 yn dadansoddi'r data sydd ar gael er mwyn sicrhau bod ganddynt gymysgedd priodol a darpariaeth gytbwys ar waith. • Bydd darparwyr ôl-16 yn ymateb i heriau a nodwyd, e.e. hyblygrwydd o ran y Warant Ieuentid. 	<ul style="list-style-type: none"> • Bydd awdurdodau lleol yn paratoi map sylfaenol o ddarpariaeth addysg, hyfforddiant a chymorth wedi ei fapio yn erbyn model pum haen GC ac yn diweddarau'r map bob blwyddyn. • Bydd awdurdodau lleol yn ymgysylltu â phob darparwr er mwyn sicrhau eu bod yn datblygu ac yn cyflawni cymysgedd priodol a darpariaeth gytbwys. • Bydd angen i awdurdodau lleol weithio gyda nifer o sefydliadau lleol er mwyn sicrhau y caiff y Warant Ieuentid ei gweithredu'n effeithiol. • Bydd awdurdodau lleol yn ymgysylltu â sefydliadau sy'n tendro i gyflwyno hyfforddeiaethau er mwyn sicrhau bod yr hyn y maent yn bwriadu ei ddarparu yn diwallu anghenion lleol. • Bydd awdurdodau lleol yn dadansoddi'r ddarpariaeth bresennol yn erbyn yr angen i nodi bylchau, anghenion nas diwallwyd o ran darpariaeth ac unrhyw ddyblygu a dylanwadu ar ddarparwyr yn seiliedig ar hyn. 	<ul style="list-style-type: none"> • Cynhyrchu canllawiau pellach er mwyn helpu awdurdodau lleol i gyflwyno'r Warant Ieuentid. • Gweithio gyda WEFO i gytuno ar flaenoriaethau ar gyfer prosiectau Cronfa Gymdeithasol Ewrop yn y dyfodol sy'n adlewyrchu darpariaeth a gynhyrchir yn lleol. • Ystyried sut y gellir defnyddio ffrydiau ariannu cenedlaethol eraill i lenwi bylchau yn y ddarpariaeth leol.

	Darparwyr (ysgolion, colegau AB, DSW)	Awdurdodau Lleol, GC a'r Gwasanaeth Ieuentid	AdAS
Cyflogadwyedd	<ul style="list-style-type: none"> • Bydd y sector ôl-16 yn darparu'r rhaglen Twf Swyddi Cymru a'r rhaglen Prentisiaethau ac yn sicrhau eu bod yn diwallu anghenion y bobl ifanc sy'n cymryd rhan ynddynt. • Bydd ysgolion yn atgyfnerthu gwaith â chyflogwyr ac yn meithrin dealltwriaeth o'r rhaglen gyrfaedd a byd gwaith cyn 16. 	<ul style="list-style-type: none"> • Byddwn yn gofyn i GC nodi ac olrhain pob person ifanc mewn swyddi heb hyfforddiant a chysylltu â hwy i'w hysbysu am gyfleoedd addysg a hyfforddiant. • Bydd awdurdodau lleol yn mynd ati i ymdrin â gwaith cynllunio'r gweithlu a mynd i'r afael â diweithdra ieuentid mewn ffordd strategol gan ddefnyddio ein rhaglenni lle y bo modd. • Bydd Gyrfa Cymru yn darparu cymorth meithrin gallu i waith meithrin cysylltiadau â chyflogwyr. 	<ul style="list-style-type: none"> • Datblygu prosiect Cronfa Gymdeithasol Ewrop strategol ar gyfer meithrin cysylltiadau â chyflogwyr a chyflwyno rhaglen gyrfaedd a'r byd gwaith estynedig. • Datblygu cymwysterau sy'n atgyfnerthu sgiliau cyflogadwyedd pobl ifanc drwy gyflwyno Bagloriaeth Cymru newydd. • Ystyried cyflwyno dull dysgu seiliedig ar raglenni ar lefel Mynediad i ddysgwyr 14 i 16 oed. • Parhau i annog awdurdodau lleol i ymdrin â gwaith cynllunio'r gweithlu a mynd i'r afael â diweithdra ieuentid mewn ffordd strategol gan ddefnyddio ein rhaglenni lle y bo modd. • Gweithio gyda'r sector ôl 16 i gyflawni ein rhaglen Twf Swyddi Cymru a'n rhaglen prentisiaethau. • Cyflwyno cynnig cyflogaeth a sgiliau integredig newydd i gyflogwyr ac unigolion.
Atebolrwydd	<ul style="list-style-type: none"> • Dylai ysgolion edrych ar ddata GC ar gyfer cyrchfannau ôl-16 eu dysgwyr ac ystyried beth y gallant ei wneud i wella nifer y bobl ifanc sydd â chyrchfannau pendant. • Dylai darparwyr ôl-16 ystyried y data sydd ar gael am bobl ifanc sy'n rhoi'r gorau i'r ddarpariaeth neu nad ydynt yn datblygu ac ystyried beth y gallant ei wneud i wella cyfradd y bobl ifanc sy'n cael eu cadw ac sy'n datblygu. • Dylai darparwyr ôl-16 edrych i weld pa ddata sydd ar gael am gyrchfannau ôl-18 a gofyn beth y gallant ei wneud i wella nifer y bobl ifanc sydd â chyrchfannau ôl-18. 	<ul style="list-style-type: none"> • Bydd GC yn rhannu data chwarterol o gronfa ddata Gyrfaoedd Cenedlaethol Cymru â Llywodraeth Cymru ac awdurdodau lleol. • Bydd awdurdodau lleol yn datblygu ac yn trafod sut y maent yn bwriadu mynd ati i weithredu. • Bydd awdurdodau lleol yn cynnal adolygiadau o gynnydd ddwywaith y flwyddyn â Llywodraeth Cymru. • Bydd awdurdodau lleol yn dyrannu uwch arweinydd i fod yn llwyr gyfrifol am weithredu'r Fframwaith. • Bydd awdurdodau lleol yn ystyried dull consortia o weithredu. • Dylai awdurdodau lleol sicrhau bod ganddynt yr arweinyddiaeth strategol a gweithredol gywir ar waith. • Sicrhau bod gan bobl ifanc ddylanwad cryf ar gynlluniau awdurdodau lleol. 	<ul style="list-style-type: none"> • Parhau i gyhoeddi data cyrchfannau GC i bobl ifanc 16 oed fel rhan o'r datganiad cyntaf ystadegol. • Cyhoeddi data i bobl ifanc 17 ac 18 oed. • Cwrdd ag awdurdodau lleol unigol i drafod y dull arfaethedig o weithredu a dyrannu pwynt cyswllt allweddol o Lywodraeth Cymru ar gyfer pob awdurdod lleol. • Bwrw ymlaen ag adolygiadau ar gynnydd ddwywaith y flwyddyn. • Datblygu cynigion ar gyfer datblygu Mesurau Cyrchfannau. • Gweithio gydag Estyn i gytuno ar y ffordd o arolygu'r broses o roi'r fframwaith ar waith.

Gwerthuso'r gwaith o weithredu'r fframwaith

Mae Llywodraeth Cymru yn ymrwymedig i gynnal gwerthusiad o'r *Fframwaith ymgysylltu a datblygu ieuencid* er mwyn deall ei effeithiolrwydd yn genedlaethol ac yn lleol. Byddwn yn datblygu ac yn cyhoeddi cynigion manwl ynglŷn â'r gwerthusiad ond disgwylwn i ymchwil annibynnol gael ei chomisiynu er mwyn gwerthuso effeithiolrwydd y cynllun yn erbyn ei amcanion ac mewn perthynas â'r canlyniadau a fwriedir. Bydd hyn yn helpu i sicrhau y caiff gwersi o'r gwerthusiad eu defnyddio i wella'r ffordd y gweithredir y cynllun drwy gydol ei oes. Hoffem hefyd ystyried ar y cyd ag awdurdodau lleol y ffordd orau iddynt gefnogi'r gwerthusiad a sut y gallant gynnal eu gwerthusiadau eu hunain o'r ffordd y gweithredir y fframwaith.

Cydnabyddiaethau

Mae'r ALLau canlynol wedi rhoi cryn dipyn o'u amser a chyngor wrth ddatblygu a phrofi'r cynllun gweithredu hwn, a hoffem ddiolch iddynt yn ogystal â rhanddeiliaid eraill wrth gefnogi Llywodraeth Cymru drwy'r broses hon.

- Cyngor Bwrdeistref Sirol Abertawe
- Cyngor Bwrdeistref Sirol Blaenau Gwent
- Cyngor Bwrdeistref Sirol Caerdydd
- Cyngor Bwrdeistref Sirol Caerffili
- Cyngor Bwrdeistref Sirol Merthyr Tudful
- Cyngor Bwrdeistref Sirol Powys
- Cyngor Bwrdeistref Sirol Rhondda Cynon Taf
- Cyngor Bwrdeistref Sirol Wrecsam.