

**GALLUOGI CYFRANOGIAD  
GAN BOBL IFANC**

**LLAWLYFR DULLIAU AC ADNODDAU**

**AR GYFER GWEITHWYR  
GWAITH IEUENCTID  
YNG NGHYMURU**

## Trosolwg o'r Llawlyfr

Mae'r llawlyfr hwn yn cyflwyno, esbonio, neu'n ymhelaethu ar wybodaeth gyfredol yn ymwneud â chyfranogiad gan bobl ifanc. Wrth geisio cyflawni'r canlyniadau ar gyfer pobl ifanc y'u hesbonnir yn nogfen 'Gwaith Ieuenctid yng Nghymru: Egwyddorion a Dibenion' sydd ar fin disodli'r Datganiad Cwricwlwm Gwaith Ieuenctid yng Nghymru (Gorffennaf 2012) a'r Strategaeth Genedlaethol ar gyfer y Gwasanaeth Ieuenctid yng Nghymru, mae'n cynnig syniadau a gwybodaeth i weithio gyda phobl ifanc er mwyn iddynt allu chwarae rhan lawn yn y broses o wneud penderfyniadau sy'n effeithio ar eu bywydau.

Mae ymarfer gwaith ieuenctid da yn disgwyl i weithwyr fabwysiadu unrhyw fodel neu ddulliau er mwyn bodloni anghenion pobl ifanc yn y modd gorau felly nid yw'r syniadau a'r farn y'u mynegir yn y llawlyfr hwn yn ddull rhagnodol o gyflwyno cyfranogiad ond yn argymhellion. Daw cynnwys y llawlyfr o weithwyr proffesiynol yn y sectorau ieuenctid gwirfoddol ac a gynhelir ac mae'n cynnig ystod o esiamplau. Fodd bynnag, rhaid i gyd-destun gwaith cyfranogiad fod yn bartneriaeth ystyrlon rhwng pobl ifanc ac oedolion, ac mae hyn yn aml yn gofyn bod gweithwyr yn mabwysiadu unrhyw gymorth y gallant ddod o hyd iddo yn ymwneud â'i sefyllfa gyfredol.

Bwriad y llawlyfr yw annog gweithwyr ieuenctid i gynyddu lefelau cyfranogiad pobl ifanc yn eu gwaith o ddydd i ddydd ac i gynorthwyo staff o feysydd eraill sy'n effeithio ar fywydau pobl ifanc i wneud yr un fath.

Mae'r ddogfen hon yn rhan o lyfrgell Llawlyfrau Dulliau Arfer Da ac Adnoddau ar gyfer Gwaith Ieuenctid yng Nghymru. Fe'ch anogir i ddarllen y llawlyfrau eraill am lu o adnoddau ymarferol sy'n gwella arferion gwaith ieuenctid a theori arferion da i wella arferion gwaith ieuenctid a chyflawni'r canlyniadau gorau posibl i bobl ifanc yng Nghymru.

### **Diolchiadau**

**Sianne Morgan**, Gwirfoddolwyr Gwasanaethau Cymunedol, Torfaen

**Jane Davies**, Dr Mz, Caerfyrddin

**Hayley Wood**, Cyngor Cymreig y Gwasanaethau Ieuenctid Gwirfoddol

## **Cynnwys**

<b>1. Cyflwyniad</b>	<b>5</b>
<b>2. Diffinio Cyfranogiad</b>	<b>6</b>
<b>3. Diben Cyfranogiad</b>	<b>8</b>
<b>4. Buddion Cyfranogiad</b>	<b>9</b>
<b>5. Ysgol Gyfranogiad</b>	<b>13</b>
<b>6. Safonau Cyfranogiad</b>	<b>15</b>
<b>7. Datblygu Prosiect Cyfranogiad</b>	<b>26</b>
<b>8. Gweithgareddau i Ymrwymo Pobl Ifanc</b>	<b>31</b>
<b>9. Cydnabod ac Achredu Cyfranogiad</b>	<b>33</b>
<b>10. Modelau Eraill o Gyfranogiad</b>	<b>35</b>
<b>11. Sefydliadau yn Cefnogi Gwaith Cyfranogiad</b>	<b>37</b>
<b>12. Gwefannau ac Adnoddau</b>	<b>39</b>

## 1. CYFLWYNIAD

Rhan o ddatblygiad personol a chymdeithasol pobl ifanc yw ymrwymo gyda hwy a'u hannog i gael ychydig o reolaeth dros y byd maen nhw'n byw ynddi. Dyma beth mae gwaith ieuenctid yn cyfeirio ato fel cyfranogiad. Mae'n fwy na chymryd rhan yn unig ac mae'n cynnwys cael rôl yn y broses o wneud penderfyniadau ar unrhyw lefel sy'n effeithio arnynt. Dim ond pobl ifanc eu hunain sy'n gallu gwireddu a chyflawni hyn ond caiff ei gefnogi a'i annog gan weithwyr ieuenctid a'u cydweithwyr sy'n grymuso a galluogi pobl ifanc trwy eu gwaith. Mae grymuso effeithiol yn rhoi cyfleoedd i bobl ifanc wneud penderfyniadau diogel gwybodus a chyfrifol ar faterion sy'n effeithio arnynt ac i bobl ifanc gyfrannu'n fwy effeithiol at ymarfer gwaith ieuenctid o ddydd i ddydd a materion ehangach yn y gymdeithas.

Mae'r Llawlyfr hwn yn cefnogi gweithwyr gwaith ieuenctid i ddatblygu dulliau cyfranogiad gweithredol yn eu gwaith gyda phobl ifanc ac mae'n cynnig adnoddau y gellir eu haddasu ar gyfer unrhyw sefyllfaoedd cyfranogiad y byddant yn dod ar eu traws.

Mae gwaith cyfranogol yn un o'r pum piler sy'n tanategu ymarfer gwaith ieuenctid yn 'Gwaith Ieuenctid yng Nghymru: Egwyddorion a Dibenion', y ddogfen a ddisodlodd y Datganiad Cwricwlwm Gwaith Ieuenctid yng Nghymru ym mis Gorffennaf 2012 (gweler y llawlyfr ar ddogfennau Gwaith Ieuenctid). Y 4 piler arall yw addysgol, mynegiannol, cynhwysol a grymusol.

Mae'r Llawlyfr hwn yn canolbwyntio ar wneud y newid o wrando ar bobl ifanc i sefydlu fframweithiau gweithredol ble maen nhw'n bartneriaid llawn yn nylunio, cynllunio a gweithredu gweithgareddau, rhaglenni a phenderfyniadau polisi sy'n effeithio arnynt nhw a'r gymuned ehangach. Nodau Strategaeth y Gwasanaeth Ieuenctid ar gyfer Cymru (Mawrth 2007):

***'Mae cyfranogiad erioed wedi bod yn gysyniad allweddol ar gyfer y Gwasanaeth Ieuenctid ac mae'n un o bileri canol Gwaith Ieuenctid. Cefnogir yr ymagwedd gan ymrwymiad Llywodraeth Cynulliad Cymru i roi egwyddorion Erthygl 12 Confensiwn y Cenhedloedd Unedig ar Hawliau'r Plentyn ar waith ym mhob agwedd o'i ddylanwad a gwaith uniongyrchol gyda phobl ifanc a'r 7 Nod Craidd ar gyfer plant a phobl ifanc y'u hamlinellir yn Plant a Phobl Ifanc: Gweithredu'r Hawliau.***

## 2. DIFFINIO CYFRANOGIAD

Mae amrywiaeth eang o ddiffiniadau o ran beth sy'n gynwysedig yng nghyfranogiad. Bydd hyn yn dechrau gyda'r awydd y dylai pobl ifanc fod yn gallu 'cymryd rhan' mewn amrywiaeth o weithgareddau a gwasanaethau. Fodd bynnag, bydd y llawlyfr hwn yn canolbwyntio ar y diffiniadau hynny sy'n disgrifio sut mae gwaith ieuenctid yn dehongli cyfranogiad. Daw diffiniad eang ohono o 'Becyn Cymorth Adwaith' Achub y Plant<sup>1</sup>:

***“Pobl yn rhannu syniadau, meddwl drostynt eu hunain, mynegi’u barn yn effeithiol, cynllunio, blaenoriaethu a bod yn rhan o’r broses o wneud penderfyniadau.”***

Diffinia Gwaith Ieuenctid yng Nghymru: Egwyddorion a Dibenion cyfranogiad fel:

***“Annog pobl ifanc i fod yn bartneriaid yn, a rhannu cyfrifoldeb dros, y cyfleoedd, prosesau dysgu a strwythurau gwneud penderfyniadau sy’n effeithio ar eu bywydau ac amgylcheddau nhw a rhai pobl eraill.”***

Diffinia'r Dr. Roger Hart, a ddatblygodd model cysyniadol y'i defnyddir yn aml ar gyfer cyfranogiad ieuenctid o'r enw'r "Ysgol Gyfranogiad," (1997)<sup>2</sup> cyfranogiad fel hawl sylfaenol o ddinasyddiaeth.

***“Mae angen i blant fod yn rhan o brosiectau ystyrlon gydag oedolion. Mae'n afrealistig i ddisgwyl iddynt ddod yn ddinasyddion aeddfed, cyfrifol yn sydyn yn 16, 18, neu 21 oed heb ddatguddiad blaenorol i'r sgiliau a'r cyfrifoldebau sydd ynghlwm”.***

<sup>1</sup> Achub y Plant – Pecyn Cymorth Adwaith

<sup>2</sup> Ysgol Gyfranogiad Roger Hart 1997

Yn dilyn ymgynghoriad blaenorol gyda phobl ifanc cynhyrchwyd taflen o'r enw 'Ydyn Ni'n Bodloni'ch Safonau?'<sup>3</sup> y'i hamlinellir yn y Safonau Cyfranogiad ar gyfer Cymru. Diffinia'r Safonau Cyfranogiad fel:

***Golyga cyfranogiad bod gennyf yr hawl i fod yn rhan o wneud penderfyniadau, cynllunio ac adolygu unrhyw weithred gallai effeithio arnaf.***

***Bod â llais, bod â dewis***

Mae'r Llawlyfr hwn yn cyfeirio at egwyddorion ac arferion y'u hamlinellir yn 'Gwaith Ieuenctid yng Nghymru: Egwyddorion a Dibenion', 'Yr Ysgol Gyfranogiad' a'r 'Safonau Cyfranogiad ar gyfer Nghymru'.

---

<sup>3</sup> Ydyn Ni'n Bodloni'n Safonau – Safonau Cyfranogiad ar gyfer Cymru, Llywodraeth Cynulliad Cymru 20007

### 3. DIBEN CYFRANOGIAD

Mae Prosiectau Ieuentid a Gwasanaethau Ieuentid yn gynyddol yn rhoi Cyfranogiad Ieuentid ar waith yn eu harferion gwaith bob dydd fel ymagwedd i ddatblygu prosesau megis ymglymiad cymunedol a'r datblygiad, cyflwyniad a gwerthusiad o wasanaethau sy'n effeithio ar fywydau pobl ifanc. Mae Gwasanaethau Ieuentid hefyd yn gweithio gyda'u partneriaid o wasanaethau eraill i'w helpu dylunio dulliau o annog pobl ifanc i roi sylwadau ar, cynllunio, dylunio rhaglenni a gwerthuso llwyddiant y gwasanaethau hynny.

Gyda chyfranogiad, dywed Hart, bod pobl ifanc yn gallu dysgu i fod yn ddinasyddion cyfrifol.

***I ddysgu'r cyfrifoldebau hyn, mae angen i blant ymrwymo mewn gweithgareddau cydweithredol gyda phobl eraill, gan gynnwys y sawl sy'n hŷn ac yn fwy profiadol na nhw.***

Noda **Gwaith Ieuentid yng Nghymru: Egwyddorion a Dibenion** mai dibenion gwaith ieuentid yw:

- ⇒ hyrwyddo ac annog yn weithredol cyfleoedd i bob person ifanc er mwyn iddynt allu cyflawni eu potensial fel unigolion awdurdodedig ac fel aelodau o grwpiau a chymunedau;
- ⇒ cefnogi pobl ifanc trwy newidiadau arwyddocaol yn eu bywydau a'u cynorthwyo i ddeall eu hawliau a'u cyfrifoldebau;
- ⇒ annog pobl ifanc i ennill a datblygu gwybodaeth, dealltwriaeth, agweddau a gwerthoedd ac i wneud defnydd adeiladol o'u sgiliau, adnoddau ac amser;
- ⇒ hyrwyddo cyfleoedd a hygyrchedd i bob person ifanc beth bynnag fo'u hil, rhyw, hunaniaeth rywiol, iaith, crefydd, anabledd, oedran, cefndir neu amgylchiadau personol;
- ⇒ herio gormes ac anghydraddoldeb.

Mae gan bob un o'r dibenion hyn perthnasedd uniongyrchol â gwaith cyfranogiad.



## 4. BUDDION CYFRANOGIAD

Rhaid i fuddion cyfranogiad cael effaith bositif ar bobl ifanc a dylent gael budd personol o gymryd rhan a dylai pobl ifanc eraill fod yn gallu rhannu canlyniadau eu cyraeddiadau. Mae'r math yma o waith ieuentid yn ychwanegu gwerth i fywydau pobl ifanc, gan eu helpu i ddatblygu sgiliau a rhinweddau parhaus. Mae ganddo effaith arbennig o bositif ar fywydau'r sawl sydd fwyaf bregus, dan anfantais neu â heriau yn y gymdeithas oherwydd mae'n helpu adeiladu hyder, yn arwain at brofiadau newydd ac yn cynnig teimlad o berthyn.

Mae hefyd buddion sylweddol i sefydliadau a gwasanaethau sy'n annog y cyfranogiad ac i'r cymunedau ble mae'r bobl ifanc yn byw, gweithio a chwarae.

Ar gyfer pobl ifanc, dylai cyfranogiad fod yn addysgol ac yn hwylus; yn foddhaus ac yn ddifyr; yn creu cyfleoedd positif; ac yn annog y datblygiad o sgiliau. Mae hefyd yn hyrwyddo hunanhyder a hyder pobl ifanc.

Ar gyfer cymunedau, mae cyfranogiad ieuentid yn ymwneud ag oedolion a phobl ifanc yn gweithio gyda'i gilydd, yn adeiladu teimlad o gymdeithas ac yn chwarae rôl weithredol yn natblygiad eu cymunedau gyda phob un yn ceisio helpu cael gwared ar agweddau negyddol tuag at bobl ifanc.

Ar gyfer y gymdeithas, mae cyfranogiad ieuentid yn gallu mynd i'r afael â phroblemau cymdeithasol pobl ifanc. Mae'n brwydro yn erbyn anffafiaeth, yn cynnig sgiliau newydd, yn gwella cydlyniad cymdeithasol ac yn creu ymwybyddiaeth o brosesau democrataidd.

Amlinella Strategaeth Plant a Phobl Ifanc Caerffili, fel y cynlluniwyd gan grŵp o bobl ifanc gyda phrofiad blaenorol o gynhwysiant cyfyngedig mewn gwasanaethau, y buddion canlynol:

### **Buddion Cyfranogiad i Blant a Phobl Ifanc**

- ⇒ Teimlo fel bod rhywun yn gwrando arnynt, bod ganddynt werth a'u bod yn cael eu gwerthfawrogi
- ⇒ Ennill parch a chael llais a theimlo'n ddylanwadol
- ⇒ Sgiliau newydd, gan gynnwys dealltwriaeth bersonol ynghylch sut maen nhw'n gwneud gwahaniaeth
- ⇒ Datblygiad personol (hyder/ hunanhyder/ dyheadau) sydd hefyd fel arfer yn arwain at lai o fwlio
- ⇒ Gwasanaethau sy'n fwy ymatebol i'w anghenion ac maen nhw'n cael mwy o fwynhad o'r gwasanaethau hyn – gan gynnwys ysgolion a cholegau
- ⇒ Cyfranogiad yn y gymuned ehangach – pawb yn gyrru ymlaen yn well gyda'i gilydd
- ⇒ Mwy o wybodaeth am sut i gyfranogi yn y gymuned ehangach wrth iddynt dyfu i fod yn oedolion

- ⇒ Y gallu i ymarfer sgiliau bywyd pwysig megis datrys problemau, gwneud penderfyniadau, trafod, gwrando, cyfathrebu a rhoi a derbyn adborth

### **Buddion Cyfranogiad i Sefydliadau**

- ⇒ Gwasanaethau sy'n bodloni anghenion penodol plant a phobl ifanc
- ⇒ Gwasanaethau mwy atebol ac effeithiol
- ⇒ Gwasanaethau priodol a hygyrch gyda gwell diogelwch
- ⇒ Ymglymiad gweithredol wrth gyfrannu at ddatblygiad personol, cymdeithasol a gwleidyddol plant a phobl ifanc yng Nghymru
- ⇒ Cyflawni targedau a disgwyliadau Llywodraeth y DU a Llywodraeth Cymru
- ⇒ Gwneud penderfyniadau o ansawdd gwell trwy adnoddau wedi'u targedu'n well a gwasanaethau mwy cost effeithiol
- ⇒ Gwasanaethau llai drud fel arfer – mae plant a phobl ifanc fel arfer yn gwneud awgrymiadau sy'n haws eu cyflwyno na'r rhai y'u cynllunnir gan oedolion
- ⇒ Ymddygiad plant a phobl ifanc yn gwella ac maen nhw'n dysgu'n well;

### **Buddion Cyfranogiad i'r Gymuned**

- ⇒ Plant a phobl ifanc yn datblygu teimlad o ddinasyddiaeth gyda'r sgiliau angenrheidiol i ymarfer eu hawliau
- ⇒ Ymglymiad gweithredol plant a phobl ifanc yn eu cymunedau
- ⇒ Oedolion, plant a phobl ifanc yn datblygu ymagweddau positif a pherthnasau gwell rhwng aelodau hŷn ac ifancach y gymuned
- ⇒ Awyrgylch grymusol sy'n codi dyheadau ac yn darparu cyfleoedd i weithio tuag at gyrraedd
- ⇒ Awgrymiadau am sut i fynd i'r afael â phroblemau mewn cymunedau
- ⇒ Ymglymiad gweithredol wrth ddatrys y problemau hynny
- ⇒ Plant a phobl ifanc mwy iachus e.e. o gael offer chwarae gwell yn yr iard
- ⇒ Llai o fwlio a fandaliaeth, gostyngiad mewn ymddygiad gwrthgymdeithasol a throsedd

Mae'r dudalen ganlynol yn ddetholiad o Strategaeth Plant a Phobl Ifanc Torfaen sy'n cynnwys rhai syniadau gwahanol ac yn cyflwyno'r buddion mewn modd gwahanol. Ar ôl hyn ceir ddyluniad lliwgar gan bobl ifanc yn dangos eu syniadau ar y buddion. Mae cael pobl ifanc i wneud hyn fel rhan o weithgaredd cyfranogiad yn aml yn gallu help atgyfnerthu llwyddiant yr hyn maen nhw wedi gwneud a beth mae'n golygu iddynt.

***"Roeddwn yn arfer meddwl bod cyfranogiad yn golygu bod yno yn unig. Nawr rwy'n gwybod ei bod yn golygu cymryd rhan. Cael hwyl!"***  
***J Phillips (18)***

## BUDDION CYFRANOGIAD<sup>4</sup>

I BOBL IFANC A CHYMUNEDAU	I WASANAETHAU	I SEFYDLIADAU
<p>Grymuso; mae plant a phobl ifanc yn gallu teimlo'n fwy hyderus i fynegi'u barn ym mhob agwedd o'u bywydau.</p> <p>Anogaeth; mae plant a phobl ifanc yn gallu datblygu'u meddyliau'u hun ac ennill sgiliau newydd.</p> <p>Perchnogaeth; mae plant a phobl ifanc yn datblygu teimlad o berchnogaeth mewn prosiectau wedi'u hanelu at eu hanghenion.</p> <p>Gwybodaeth; yn galluogi plant a phobl ifanc i ennill gwell dealltwriaeth o'r prosesau o wneud penderfyniadau mewn sefydliadau.</p> <p>Parch; Yn creu diwylliant ble gall oedolion anghytuno gyda syniadau plant a phobl ifanc ond ble maen nhw'n dangos parch tuag at eu barn ac i'r gwrthwyneb.</p> <p>Annibyniaeth; mae plant a phobl ifanc yn teimlo mewn mwy o reolaeth a'u bywydau a'u tynged.</p> <p>Datrys problemau – Mae plant a phobl ifanc yn goresgyn rhwystrau i gyflawni canlyniad â gwobr.</p>	<p>Mae gwasanaethau'n dod yn fwy penodol ac yn cael eu cyflwyno i fodloni angen a adnabuwyd.</p> <p>Caiff cyfleoedd newydd eu creu sy'n gallu hysbysu datblygiad ac asesiad gwasanaeth.</p> <p>Mwy o hygredd ymysg y grŵp o blant a phobl ifanc mae'r gwasanaeth wedi'i gyfeirio atynt.</p> <p>Yn galluogi gwasanaethau i gyfiawnhau'u dyraniad o adnoddau ac yn helpu blaenoriaethu neu ailgyfeirio buddsoddiadau.</p> <p>Mae gwasanaethau'n gallu dod yn fwy rhagweithiol a chreadigol yn eu hymagwedd at gynllunio a chyflwyno gwasanaethau.</p>	<p>Eirioli ar gyfer datblygu strwythurau a phrosesau effeithiol i gefnogi cyfranogiad plant a phobl ifanc.</p> <p>Yn darparu grym ysgogol ar gyfer newid diwylliannol mewn sefydliad.</p> <p>Yn galluogi sefydliad i recriwtio'n fwy priodol.</p> <p>Yn darparu cyfle i gynyddu effeithiolrwydd o ran costau.</p> <p>Yn eu galluogi i adnabod a gwerthfawrogi barn plant a phobl ifanc.</p> <p>Yn cyfoethogi atebolrwydd a thryloywder wrth wneud penderfyniadau.</p>

<sup>4</sup> Cymerwyd o Strategaeth Cyfranogiad Plant a Phobl Ifanc Torfaen

**HYDERUS  
A  
GALLUOG**

**PROFIADAU  
NEWYDD**

**GWNEUD  
FFRINDIAU  
NEWYDD**

**DYSGU  
SGILIAU  
NEWYDD**

**CYFRIFOLDEB**

**BOD Â LLAIS  
BOD Â DEWIS**

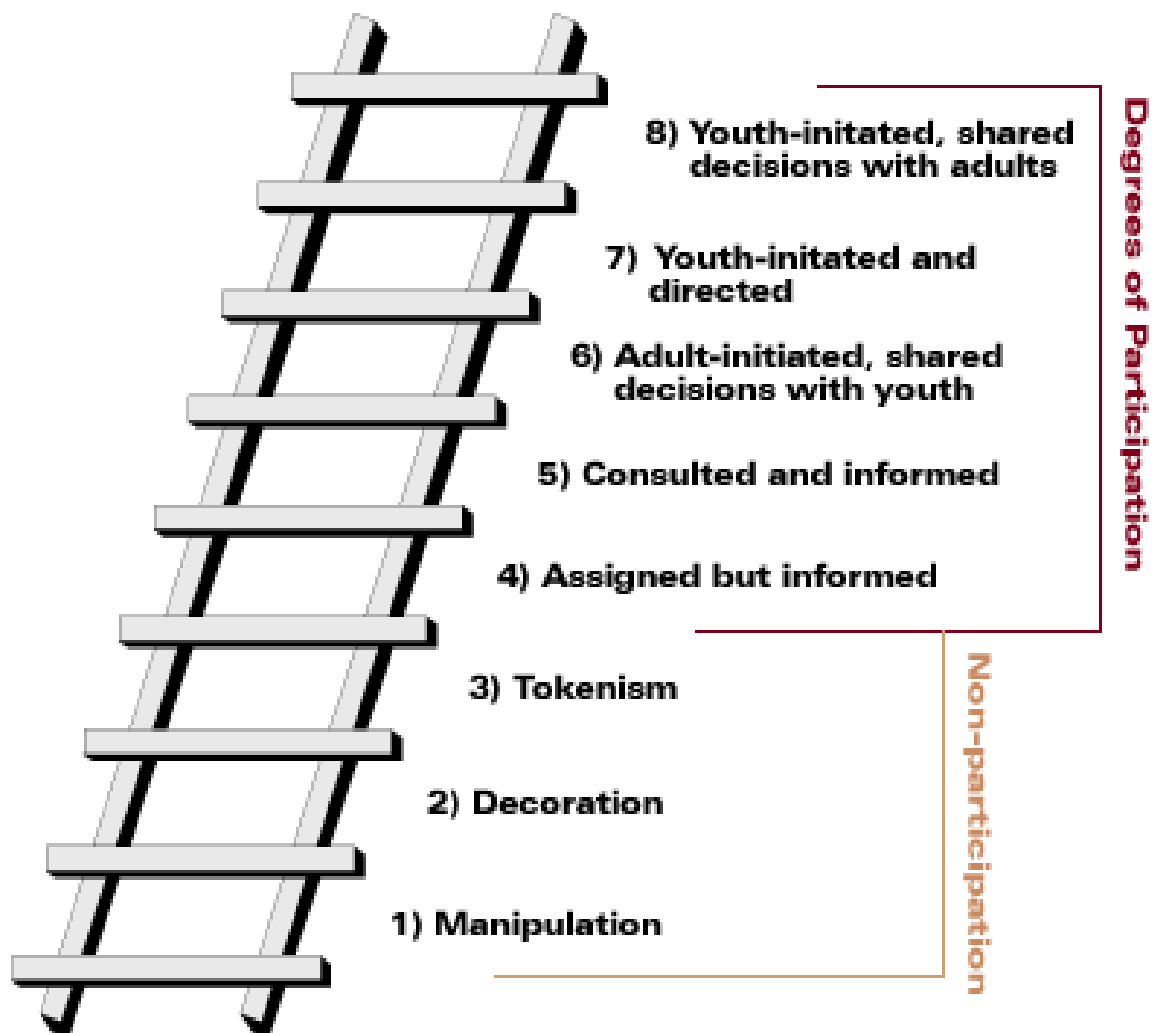
**PARCH**



## 5. YSGOL GYFRANOGIAD

Mae'r Ysgol Gyfranogiad, a ddatblygwyd gan Roger Hart (1997)<sup>5</sup>, yn fodel y gellir ei ystyried wrth gynllunio a datblygu unrhyw brosiect ble fydd pobl ifanc yn cymryd rhan. Mae'r tri gris ar y gwaelod yn disgrifio ymglymiad ieuenctid sydd ddim yn wir gyfranogiad tra bod y pum gris ar y top yn disgrifio gwir gyfranogiad fel y'i diffinnir ar dudalennau 5 a 6 o'r llawlyfr hwn.

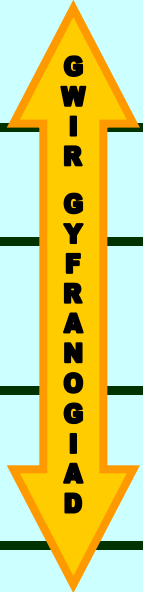
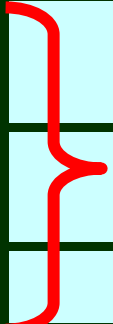

Tra bod hi'n ymddangos fel bod grŵp ar Ris 8 yn gweithio'n well nag un ar Ris 4, nid yw hyn o anghenraid yn gywir. Mae gweithio ar ris penodol yn ddisgrifiad o le mae'r grŵp ar unrhyw un adeg. Os bod grŵp yn dechrau ar brosiect newydd neu'n croesawu aelodau newydd efallai bydd angen iddo fynd lawr gris neu sawl gris er mwyn symud i fyny eto. Bydd hyn yn sicrhau ei bod yn deall y dasg newydd yn llawn neu ei bod yn ymsefydlu'r aelodau newydd mewn modd cynhwysol a llwyddiannus. Tra bydd grŵp yn ceisio cyrraedd y gris uchaf, nid cystadleuaeth yw'r ysgol a bydd gweithwyr ieuenctid yn gweithio orau gyda grŵp pan maen nhw'n sicrhau bod gan y grŵp cyfan ddealltwriaeth lawn o beth sy'n digwydd a'u bod i gyd yn gallu cyfranogi, ar ba bynnag ris maen nhw ar y pryd.



<sup>5</sup> Ysgol Gyfranogiad, Roger Hart (1997)

## MATRICES CYFRANOGIAD<sup>6</sup>

### GRADDAU O GYFRANOGIAD

8	DECHREUWYD GAN BOBL IFANC A RHANNU PENDERFYNIADAU GYDAG OEDOLION		Dyma ble mae pobl ifanc yn dechrau prosiectau neu raglenni ac mae'r penderfyniadau yn cael eu rhannu rhyngddynt a'r oedolion. Mae'r prosiectau hyn yn <b>grymuso</b> pobl ifanc ac ar yr un pryd yn eu <b>galluogi</b> i gael mynediad at brofiad bywyd a phrofiad oedolion a dysgu o'r rhain.	
7	DECHREUWYD AC ARWEINIWYD GAN BOBL IFANC		Dyma ble mae pobl ifanc yn dechrau ac yn arwain prosiect neu raglen. Mae oedolion yn chwarae rôl <b>gefnogol</b> yn unig.	
6	DECHREUWYD GAN OEDOLION, RHANNU PENDERFYNIADAU GYDA PHOBL IFANC		Dyma ble mae'r prosiectau neu'r rhaglenni yn cael eu dechrau gan oedolion ond mae'r broses o wneud penderfyniadau yn cael ei rannu gyda'r pobl ifanc.	
5	YMGYNGHORI A RHOI GWYBOD		Dyma ble mae pobl ifanc yn rhoi cyngor ar brosiectau neu raglenni y'u cynlluniwyd a'u cyflwynwyd gan oedolion. Mae'r pobl ifanc yn <b>cael gwybod</b> sut bydd eu <b>mewnbnw</b> yn cael ei ddefnyddio a sut bydd yr oedolion yn gwneud eu <b>penderfyniadau</b> yn sgil y canlyniadau.	
4	PENODI A RHOI GWYBOD		Dyma ble mae rôl benodol yn cael ei phenodi i pobl ifanc a bod rhywun yn rhoi gwybod iddynt sut a pham maen nhw'n <b>cymryd rhan</b> .	
3	SYMBOLEIDDIAETH			Dyma ble mae'n ymddangos fel bod pobl ifanc yn cael llais, ond mewn gwirionedd does ganddynt braidd dim neu dim dewis ynghylch beth maen nhw'n gwneud neu sut maen nhw'n cyfranogi
2	ADDURNIAD			Dyma ble defnyddir pobl ifanc i helpu neu "atgyfnerthu" achos mewn modd weddol anuniongyrchol, er nid yw oedolion yn esgus mai pobl ifanc ddylanwadodd ar yr achos.
1	CAMDDEFNYDD			Dyma ble mae oedolion yn defnyddio pobl ifanc i gefnogi achosion ac yn esgus mai pobl ifanc ddylanwadodd ar yr achosion.

<sup>6</sup> Addaswyd o Ysgol Gyfranogiad Roger Hart 1997

## 6. SAFONAU CYFRANOGIAD

### Ymestyn Hawliau

Mae Ymestyn Hawliau (2000)<sup>7</sup> a'r Canllawiau dilynol ar y ddogfen wedi cadarnhau pwysigrwydd cyfranogiad fel un o 7 hawliau pobl ifanc. Mae'r ddogfen yn disgrifio'r safon y dylai pobl ifanc ei ddisgwyl:-

- Yr hawl i gael eu hymgyngori â, i gymryd rhan mewn gwneud penderfyniadau ac i gael lleisio'u barn ar faterion sy'n bwysig iddynt neu sy'n effeithio ar eu bywydau.

### Safonau Galwedigaethol Cenedlaethol

Mae'r Safonau Galwedigaethol Cenedlaethol ar gyfer Gwaith Ieuenctid<sup>8</sup> yn cynnwys safonau sy'n ymwneud yn uniongyrchol â chyfranogiad:

- 1.2.1 cynllunio, paratoi a hwyluso gwaith grŵp gyda phobl ifanc;
- 1.2.2 gweithio gyda phobl ifanc i reoli adnoddau ar gyfer gweithgareddau gwaith ieuenctid
- 1.3.3 galluogi pobl ifanc i gynrychioli'u hunain a'u grŵp o gyfoedion;
- 1.4.2 galluogi pobl ifanc i gael mynediad at wybodaeth ac i wneud penderfyniadau.

### Safonau Cenedlaethol ar gyfer Cyfranogiad Pobl Ifanc

Mae'r Safonau Cyfranogiad ar gyfer Cymru yn cynnwys set o 'egwyddorion craidd' ar gyfer gweithgaredd cyfranogiad o'r enw 'Bod â Llais, Bod â Dewis'. Maen nhw'n safonau ansawdd sy'n gallu darparu modd o asesu a mesur arferion cyfranogiad. Maen nhw hefyd yn darparu cyfarwyddyd ar arfer da o ran cyfranogiad plant a phobl ifanc. Mae saith Safon Cyfranogiad gafodd eu datblygu a'u treialu gan bobl ifanc a'u cymeradwyo gan Is-bwyllgor Cabinet Llywodraeth Cymru ar Blant a Phobl Ifanc yn 2006. Mae pob Awdurdod Lleol yng Nghymru wedi datblygu a mabwysiadu strategaeth er mwyn rhoi'r Safonau Cyfranogiad hyn ar waith.

Mae'r Safonau Cenedlaethol ar gyfer Cyfranogiad Pobl Ifanc ar gael mewn ffurf poster ar:

<http://wales.gov.uk/topics/childrenyoungpeople/publications/participationstandards/?skip=1&lang=cy>

Mae'r dudalen nesaf yn esbonio beth mae pob safon yn ei olygu. Mae'r dudalen ganlynol yn cynnig rhestr wirio, ar ffurf tabl, i weithwyr ieuenctid ynghylch ag a ydynt yn bodloni'r safonau hyn. Mae'r 7 tudalen ganlynol yn

<sup>7</sup> Ymestyn Hawliau (2000) – Llywodraeth Cymru

<sup>8</sup> Safonau Galwedigaethol Cenedlaethol ar gyfer Gwaith Ieuenctid – Dysgu Gydol Oes yn y DU

dod o Becn Cymorth Caerffili ar Gyfranogiad ac maen nhw'n disgrifio pob  
safon yn nhermau ymrwymiad at egwyddor tuag at bobl ifanc a'r ymrwymiad  
sy'n angenrheidiol gan staff.



## Y Saith Safon ar gyfer Cyfranogiad gan Bobl Ifanc – yr hyn a olygwn yn eu cylch

	SAFONAU	Golyga hyn:-
1	<b>GWYBODAETH</b>	<ul style="list-style-type: none"> <li>Gwybodaeth sy'n hawdd ei ddeall i bawb</li> <li>Oedolion yn gweithio gyda chi sy'n gwybod beth sy'n digwydd ac sy'n onest ac yn eglur</li> </ul>
2	<b>DEWIS</b>	<ul style="list-style-type: none"> <li>Chi sy'n dewis a ydych chi am gymryd rhan neu beidio</li> <li>Chi sy'n dewis gweithio ar bethau sy'n bwysig i chi</li> <li>Chi sy'n dewis beth rydych chi'n gwneud a sut</li> </ul>
3	<b>DIM ANFFAFRIAETH</b>	<ul style="list-style-type: none"> <li>Mae plant a phobl ifanc i gyd yn wahanol ond mae gennych oll yr hawl i gael dweud eich dweud am y pethau sy'n bwysig i chi</li> <li>Rydym eisiau i bawb deimlo bod croeso iddynt a'u bod yn gallu cymryd rhan os ydynt eisiau</li> </ul>
4	<b>PARCH</b>	<ul style="list-style-type: none"> <li>Mae gan bawb gyfle i ddweud eu dweud, mae eich barn yn bwysig a byddwn yn eu parchu</li> </ul>
5	<b>CAEL BUDD OHONO</b>	<ul style="list-style-type: none"> <li>Rydym eisiau i chi fwynhau cymryd rhan a buddio ohono</li> <li>Rydym yn ymwybodol bod gennych bethau eraill i'w gwneud yn eich bywyd hefyd!</li> <li>Sicrhau bod cyfranogi yn brofiad positif ac nid yn un negyddol</li> </ul>
6	<b>ADBORTH</b>	<ul style="list-style-type: none"> <li>Mae'n bwysig iawn eich bod yn gwybod pa wahaniaeth rydych chi wedi gwneud a sut cafodd eich syniadau eu defnyddio</li> </ul>
7	<b>GWELLA EIN DULL WEITHIO</b>	<ul style="list-style-type: none"> <li>Rydym eisiau dysgu a gwella ein dull o weithio gyda chi</li> </ul>

**A ydym yn bodloni Safonau Cyfranogiad Pobl Ifanc wrth gynllunio gweithgareddau? Rhestr wirio ar gyfer cyfranogiad llwyddiannus.**

	SAFONAU	Ydyn ni'n:-	Ydym	Nac ydym
1	<b>GWYBODAETH</b>	<ul style="list-style-type: none"> <li>• Sicrhau bod gan bawb digon o wybodaeth i <b>gymryd rhan</b> yn iawn?</li> <li>• Rhoi gwybod i bobl ifanc am y gwahaniaeth bydd <b>cymryd rhan</b> yn gwneud?</li> <li>• <b>Rhoi gwybod</b> i bobl ifanc pwy sy'n mynd i <b>wrando</b> a gwneud newidiadau?</li> </ul>		
2	<b>DEWIS</b>	<ul style="list-style-type: none"> <li>• Rhoi digon o <b>wybodaeth</b> ac <b>amser</b> i bobl ifanc benderfynu os bod hwn yn rhywbeth maen nhw eisiau gwneud?</li> </ul>		
3	<b>DIM ANFFAFRIAETH</b>	<ul style="list-style-type: none"> <li>• <b>Herio</b> unrhyw anffafiaeth?</li> <li>• Cysylltu â phlant a phobl ifanc mewn sawl sefyllfa <b>wahanol</b>?</li> <li>• Cael pobl ifanc i <b>gymryd rhan</b> yn y pethau maen nhw eisiau gwneud?</li> </ul>		
4	<b>PARCH</b>	<ul style="list-style-type: none"> <li>• <b>Gwranddo</b> ar eu <b>syniadau</b>, <b>barn</b> a <b>phrofiadau</b>?</li> <li>• Eu cymryd o ddifrif a'u trin yn <b>deg</b>?</li> <li>• Gweithio gyda phobl ifanc i wneud rhywbeth am y pethau maen nhw'n <b>dweud</b> wrthym sy'n <b>bwysig</b>?</li> <li>• Gweithio gyda phobl ifanc i helpu <b>newid</b> pethau er <b>gwell</b>?</li> </ul>		
5	<b>CAEL BUDD OHONO</b>	<ul style="list-style-type: none"> <li>• Gweithio mewn modd <b>diogel</b>, <b>hwylus</b>, a <b>difyr</b>?</li> <li>• Gwneud y mwyaf o'r pethau mae pobl ifanc yn gwybod?</li> <li>• Gwneud pethau <b>positif</b> sy'n cynyddu'u hyder?</li> <li>• Cwrdd mewn lleoedd <b>cyfeillgar</b> sy'n hawdd i bobl ifanc eu defnyddio?</li> <li>• <b>Gwerthfawrogi</b> a <b>pharchu</b> beth sydd gan bobl ifanc i'w gynnig?</li> <li>• Sicrhau bod pobl ifanc yn derbyn rhywbeth pendant am yr hyn maen nhw'n gwneud, gan gynnwys achrediad?</li> </ul>		
6	<b>ADBORTH</b>	<ul style="list-style-type: none"> <li>• Rhoi gwybod i bobl ifanc beth sy'n digwydd?</li> <li>• Rhoi <b>adborth</b> mor gynted â phosib ac mewn modd sy'n hawdd i bawb <b>ddeall</b>?</li> </ul>		
7	<b>GWELLA DULL WEITHIO EIN O</b>	<ul style="list-style-type: none"> <li>• Gofyn i bobl ifanc beth aeth yn dda a beth sydd angen ei newid?</li> <li>• Sicrhau bod <b>barn</b> pobl ifanc yn gwneud <b>gwahaniaeth</b> i sut rydym yn cynllunio a gwneud penderfyniadau?</li> </ul>		

## Safon 1: Dy Ddewis Di yw Hi

<b>YMRWYMIAD (at egwyddor)</b>	<b>Ydy hyn yn wir am bobl ifanc yn ein sefydliad?</b>	<b>Pa dystiolaeth sydd gennym i gefnogi hyn?</b>	
Chi sy'n cael dewis – chi sy'n penderfynu os ydych chi eisiau cymryd rhan.			
Gallwch stopio cymryd rhan os ydych chi eisiau – mae cymryd rhan yn wirfoddol			
Byddwch yn gallu dewis gweithio ar bethau sy'n bwysig i chi oherwydd eich bod <b>chi</b> eisiau, ac nid oherwydd ein bod ni eisiau i chi – e.e. cynghorau ysgol.			
<b>YMRWYMIAD (angen gweithredu)</b>	<b>Sut byddwn yn cyflawni hyn?</b>	<b>Pa dystiolaeth byddwn ni'n ei ddefnyddio i wybod a ydym wedi ei gyflawni?</b>	<b>Pwy?</b>
Bydd cynifer o bobl â phosib yn cael y dewis – nid yr un rai bob tro			
Ni fydd eich dewis yn cael ei stopio gan ddiffyg trafndiaeth – bydd yn cael ei ddarparu os oes angen			
Mae'n well gyda rhai grwpiau bychan – chi fydd yn dewis sut bydd y grwpiau'n gweithio			
Gall gyfranogiad llwyddiannus fod yn ffurfiol neu'n anffurfiol – dylai'r ddau fath fod ar gael			
Weithiau bydd angen bod yn weithredol wrth wahodd pobl ifanc a ddim disgwyl iddynt wirfoddoli			

## Safon 2: Dim anffafriaeth

<b>YMRWYMIAD (at egwyddor)</b>	<b>Ydy hyn yn wir am bobl ifanc yn ein sefydliad?</b>	<b>Pa dystiolaeth sydd gennym i gefnogi hyn?</b>	
Byddwn yn trin pobl â pharch, sut y maen nhw eisiau cael eu trin ac yn gyfartal			
Defnyddir pleidleisiau dirgel a phleidleisiau pobl ifanc pan fo'n briodol			
Dylid parchu barn ac anghenion gwahanol bobl ifanc			
<b>YMRWYMIAD (angen gweithredu)</b>	<b>Sut byddwn yn cyflawni hyn?</b>	<b>Pa dystiolaeth byddwn ni'n ei ddefnyddio i wybod a ydym wedi ei gyflawni?</b>	<b>Pwy?</b>
Cysylltu â phobl ifanc mewn nifer o sefyllfaoedd gwahanol er mwyn cael cynrychiolaeth deg.			
Rhoddir cefnogaeth – e.e. cefnogaeth bersonol neu ofal plant – fel bod neb yn cael ei stopio rhag cymryd rhan			
Dylai pob rhyw, oedran, gallu a hil fod yn gallu cyfranogi			
Byddwn yn gofyn i chi pa gefnogaeth sydd ei angen arnoch, yn cynnig cefnogaeth ac yn herio ymddygiad os oes angen			

### Safon 3: Gwybodaeth

<b>YMRWYMIAD (at egwyddor)</b>	<b>Ydy hyn yn wir am bobl ifanc yn ein sefydliad?</b>	<b>Pa dystiolaeth sydd gennym i gefnogi hyn?</b>	
Bydd oedolion sy'n gweithio gyda chi yn rhoi gwybod i chi am eich dewisiadau ac yn gwneud addewidion y gellir eu cadw yn unig			
Bydd y rheolau a'r trefniadau yn cael eu hegluro e.e. amserau cychwyn, amserau gorffen, seibiau ayyb.			
Byddwch yn cael digon o amser i ddeall y wybodaeth sydd ei hangen arnoch.			
<b>YMRWYMIAD (angen gweithredu)</b>	<b>Sut byddwn yn cyflawni hyn?</b>	<b>Pa dystiolaeth byddwn ni'n ei ddefnyddio i wybod a ydym wedi ei gyflawni?</b>	<b>Pwy?</b>
Byddwch yn derbyn gwybodaeth sy'n glir ac yn hawdd i'w deall			
Bydd yr oedolion yn rhoi gwybod i chi beth sy'n digwydd a sut mae'n cael ei wneud			
Bydd y dulliau canlynol yn cael eu defnyddio i roi gwybodaeth – taflenni, hysbysfyrddau, poster, gwefannau, e-byst, negeseuon testun, galwadau ffôn, llythyrau, cyfarfodydd, cofnodion cyfarfodydd, cylchlythyron, papurau newydd, cyfarfodydd. Bydd y bobl ifanc mewn prosiect yn cynghori ar ba rai yw'r mwyaf addas ym mhob sefyllfa			

## Safon 4: Parch

<b>YMRWYMIAD (at egwyddor)</b>	<b>Ydy hyn yn wir am bobl ifanc yn ein sefydliad?</b>	<b>Pa dystiolaeth sydd gennym i gefnogi hyn?</b>	
Bydd pobl yn gwrando ar ac yn parchu'ch barn – mae mwy nag un ateb cywir.			
Y bobl ifanc sy'n berchen ar y farn er mwyn iddynt allu dweud pa gamau gellir eu cymryd			
Mae oedolion yn gallu rhoi gwybodaeth – ond bydd pobl ifanc yn cael eu parchu am y dewis maen nhw'n ei wneud			
Dylai sut mae oedolion yn siarad ac ymddwyn dangos parch i'r bobl ifanc			
Os na ellir bodloni ceisiadau, dylid rhoi rheswm onest a chywir yn esbonio pam			
<b>YMRWYMIAD (angen gweithredu)</b>	<b>Sut byddwn yn cyflawni hyn?</b>	<b>Pa dystiolaeth byddwn ni'n ei ddefnyddio i wybod a ydym wedi ei gyflawni?</b>	<b>Pwy?</b>
Bydd pawb yn cael siawns i siarad.			
Bydd pobl ifanc yn gallu arwain yr agenda ar y pethau sy'n bwysig iddyn nhw			
Byddwch yn ymddiried yn y bobl ifanc trwy rannu cyfrifoldeb			
Bydd teimladau yn cael eu hystyried trwy roi cefnogaeth i'r sawl sydd ei angen yn enwedig mewn sefyllfa newydd			

## Safon 5: Cael budd o'r broses

<b>YMRWYMIAD (at egwyddor)</b>	<b>Ydy hyn yn wir am bobl ifanc yn ein sefydliad?</b>	<b>Pa dystiolaeth sydd gennym i gefnogi hyn?</b>	
Byddwch yn gallu gweld newid a gwelliannau yn sgil cymryd rhan			
Dylid rhoi gwobrau trwy drafodaeth gyda'r bobl ifanc			
<b>YMRWYMIAD (angen gweithredu)</b>	<b>Sut byddwn yn cyflawni hyn?</b>	<b>Pa dystiolaeth byddwn ni'n ei ddefnyddio i wybod a ydym wedi ei gyflawni?</b>	<b>Pwy?</b>
Byddwch yn gweithio mewn lleoedd rydych chi'n eu hoffi, yn cael hwyl ac yn gwneud pethau rydych chi'n eu mwynhau ac sy'n codi'ch hyder.			
Bydd yna wobrau gallai gynnwys nwyddau hwylus, teithiau, talebau rhodd, taliadau, tystysgrifau, gwobrau, cardiau diolch, help gyda'ch teulu ayyb			
Bydd yna ganlyniadau positif i'r sawl sy'n cymryd rhan ac ar gyfer pobl ifanc eraill e.e. newid agweddau, hunan gyflawniad			
Gellir cynnig cefnogaeth neu gymorth personol			

## Safon 6: Adborth

<b>YMRWYMIAD (at egwyddor)</b>	<b>Ydy hyn yn wir am bobl ifanc yn ein sefydliad?</b>	<b>Pa dystiolaeth sydd gennym i gefnogi hyn?</b>	
Dylai pobl ifanc ddewis eu dull adborth			
Bydd yr adborth i grwpiau neu unigolion yn dibynnu ar bwy gymerodd ran			
Byddwch yn cael eich gofyn sut rydych chi eisiau derbyn adborth a sut dylid ei roi i bobl ifanc eraill			
Dylai pobl ifanc ddewis sut i rannu gwybodaeth gydag eraill			
Dylid rhoi adborth yn uniongyrchol i'r sawl gymerodd ran, ni ddylai rhaid iddynt chwilio amdano			
<b>YMRWYMIAD (angen gweithredu)</b>	<b>Sut byddwn yn cyflawni hyn?</b>	<b>Pa dystiolaeth byddwn ni'n ei ddefnyddio i wybod a ydym wedi ei gyflawni?</b>	<b>Pwy?</b>
Byddwch yn derbyn gwybodaeth glir, ddiddorol am gynnydd eich gwaith			
Byddwch yn derbyn adborth sy'n rhoi cyfle i chi ofyn cwestiynau a chael rhagor o wybodaeth			
Gellir defnyddio adborth ysgrifenedig fel tystiolaeth o'r hyn sydd wedi cael ei wneud a beth rydych chi wedi gwneud			
Dylai'r adborth ysgrifenedig fod ar ffurfiau gwahanol e.e. diagramau pry cop, pwyntiau bwled, graffiau, siartiau llif, tablau, cylchlythyrau dylai fod mewn gwahanol liwiau fel eu bod yn hawdd ac yn gryno i'w darllen			



## Safon 7: Rydym eisiau gwella

<b>YMRWYMIAD (at egwyddor)</b>	<b>Ydy hyn yn wir am bobl ifanc yn ein sefydliad?</b>	<b>Pa dystiolaeth sydd gennym i gefnogi hyn?</b>	
Dylid trin cyfranogwyr fel cydraddolion			
O'r cychwyn, dylid gosod disgwyliadau a ffiniau			
<b>YMRWYMIAD (angen gweithredu)</b>	<b>Sut byddwn yn cyflawni hyn?</b>	<b>Pa dystiolaeth byddwn ni'n ei ddefnyddio i wybod a ydym wedi ei gyflawni?</b>	<b>Pwy?</b>
Dylai'r cyfranogiad fod yn hwylus, yn gyfforddus a gyda digon o seibiau			
Dylid gwneud mwy o ymdrech i annog pobl sydd eisiau cymryd rhan a chadw mewn cysylltiad rhwng sesiynau e.e. neges destun, galwadau ffôn, llythyr, e-bost			
Dylai oedolion helpu a chefnogi'n gyfrifol			
Dylai ychydig o'r gwaith grŵp fod yn ddibynnol ar oedran			
Dylid gwneud mwy o ymdrech i sicrhau bod y cyfranogiad dan arweiniad cyfoedion			
Rhowch gynnig ar weithio mewn moddau gwahanol gyda grwpiau e.e. cwisiau, torri'r îâ, darparu bwyd a diod			

## 7. DATBLYGU PROSIECT CYFRANOGI

Mae cyfranogiad pobl ifanc yn gofyn bod prosiect, sefydliad neu wasanaeth yn datblygu ac yn cynnal diwylliant a strategaeth o gyfranogiad. Bydd gan bob un lefel gwahanol o gyfranogiad oherwydd bod cyfranogiad yn aml yn cychwyn fel prosiect penodol gyda'r bwriad o fynd i'r afael â materion penodol megis ymgynghoriad ar bwnc neu sefydlu pwyllgor ieuenctid. Mae'r adran hon yn canolbwyntio ar gynllunio a chyflwyno prosiect cyfranogiad y dylid ei haddasu yn unol â pholisïau ac arferion y sefydliad.

### Cyflwyno

Mae nifer o gamau allweddol yn rhan o gynllunio prosiect cyfranogiad a dylai pobl ifanc fod yn rhan ohonynt:

- Eglurder am y nodau ac amcanion ac ystyried yr adnoddau sydd ar gael i chi.
- Eglurder ynghylch lefel y cyfranogiad (gweler yr adran ar lefelau cyfranogiad) a sut bydd y broses o wneud penderfyniadau yn cael ei rannu gyda phobl ifanc, neu sut gellir rhannu'r broses gyda phobl ifanc.
- Realiaeth o ran faint o newid sy'n bosib.
- Ystyriaeth ynghylch pwy fydd yn cael ei wahodd i gyfranogi tra'n sicrhau bod y grŵp yn gynrychiadol o'r defnyddwyr gwasanaeth cyfredol a/neu botensial, ei bod yn cynnwys pobl ifanc o grwpiau ymylol megis plant sy'n derbyn gofal, pobl ifanc dduon ac o leiafrifoedd ethnig, pobl ifanc anabl.
- Ystyriaeth ynghylch pa ddulliau cyfranogiad sy'n cyd-fynd orau â'r nodau ac amcanion, yr adnoddau a'r cyfranogwyr. Mae'n syniad da i ddefnyddio amrywiaeth o ddulliau a gofyn i bobl ifanc pa ddulliau dylid eu defnyddio.
- Cytuno ar ddatganiad moesegol yn ymwneud â chydysyniad (gan bobl ifanc a/neu rieni), cyfrinachedd, anhysbysrwydd a datgeliad.
- Datblygu cytundeb cyfranogiad. Cytuno ar wobrau i bobl ifanc sy'n cyfranogi, gan gynnwys achrediad.
- Cynllunio pa staff bydd eu hangen fel hwyluswyr neu gefnogwyr a sicrhau bod ganddynt y sgiliau angenrheidiol.
- Ystyriaeth o'r pethau ymarferol gan gynnwys rhwystrau posib i gwblhau'r prosiect?

### Hwyluso

Mae'n bwysig bod gan bwy bynnag sy'n hwyluso prosiect cyfranogiad y sgiliau angenrheidiol i ymrwymo pobl ifanc yn y prosiect ac i gynorthwyo'r bobl ifanc

i'w gwblhau. Ar gyfer y mwyafrif o brosiectau gweithwyr ieuencid, ymddiriedolwyr neu wirfoddolwyr fydd y bobl hyn. Mae'n bosib mai ychydig o hyfforddiant yn unig fydd gan rhai o'r bobl hyn o ymrwymo pobl ifanc, neu dim profiad o gwbl, ond bydd ganddynt sgiliau, gwybodaeth a phrofiadau eraill y gallant eu defnyddio.

Rhaid i bwy bynnag sy'n ymgymryd â'r rôl yma sylweddoli mai ei rôl yw hwyluso ac nid i gyfarwyddo er mwyn sbarduno syniadau'r bobl ifanc eu hunain. Dylid esbonio unrhyw farn mewn modd sydd ddim yn feirniadol. Bydd gan yr hwyluswyr rôl bwysig yn cynnal ffocws y gweithgaredd ac yn amlinellu'r ffiniau. Dylai staff ystyried y geiriau maen nhw'n eu defnyddio ac osgoi defnyddio jargon. Gallai'r bobl ganlynol ymgymryd â rôl yr hwylusydd:-

**PERSON IFANC** – yn ddelfrydol os oes gan y person ifanc brofiad o waith cyfranogiad a'r sgiliau, hyder ac amser angenrheidiol i gyflawni'r rôl yma.

**GRŴP O BOBL IFANC GYDA GWIRFODDOLWR** – yn y sefyllfa yma mae'n bwysig bod y gwirfoddolwr ar gael, i helpu eirioli a "chadw rheolaeth" o'r prosiect.

**GWEITHIWR IEUENCTID CYFRANOGIAD** – rhywun gyda hyfforddiant a sgiliau penodol yng nghyfranogiad plant a phobl ifanc. Pan yn defnyddio gweithiwr cyfranogiad allanol rhaid sicrhau bod arweinwyr a staff y sefydliad hefyd yn rhan o'r prosiect. Weithiau mae recriwtio asiantaeth allanol yn achosi i'r gweithgaredd fod yn ymylol i weithrediad y sefydliad neu mae'r staff lleol yn teimlo'n ddatgysylltiedig a bod y prosiect ddim yn ymwneud â nhw. Gall hefyd atal staff a gwirfoddolwyr lleol rhag datblygu'r prosiect wedi i'r gweithwyr allanol fynd, ac yn sgil hyn mae'r momentwm yn cael ei golli.

## **Adnoddau**

Mae gan Awdurdodau Lleol Swyddog Cyfranogiad sy'n meddu ar brofiadau a sgiliau yn ymwneud â chyfranogiad pobl ifanc. Bydd y swyddogion hyn hefyd yn ymwybodol o gronfeydd cyllid gellir eu defnyddio ar gyfer y gwaith neu efallai bydd ganddynt fynediad at offer gallwch chi ei defnyddio megis systemau pleidleisio electronig neu weithgareddau sy'n ychwanegu at y broses o gyfranogi.

Mae angen adnoddau personol a chorfforol ac yn eu plith mae:

- ⇒ **Ymrwymiad** y bobl ifanc, staff, gwirfoddolwyr ac Ymddiriedolwyr/Rheolwyr y gwasanaeth a'r sefydliad i greu amser a chlustnodi arian ar gyfer y gwaith
- ⇒ **Ymrwymiad** i'r prosiect i wrando ac ymateb i'r canlyniadau.
- ⇒ **Cefnogaeth a hyfforddiant** i ddysgu hanfodion cyfranogiad
- ⇒ **Amser:**
  - ❖ i gynllunio a pharatoi
  - ❖ i weithio'n uniongyrchol gyda'r bobl ifanc yn ffurfiol ac yn anffurfiol
  - ❖ i drafod gyda'r rheolwyr
  - ❖ i drefnu'r gwerthusiad

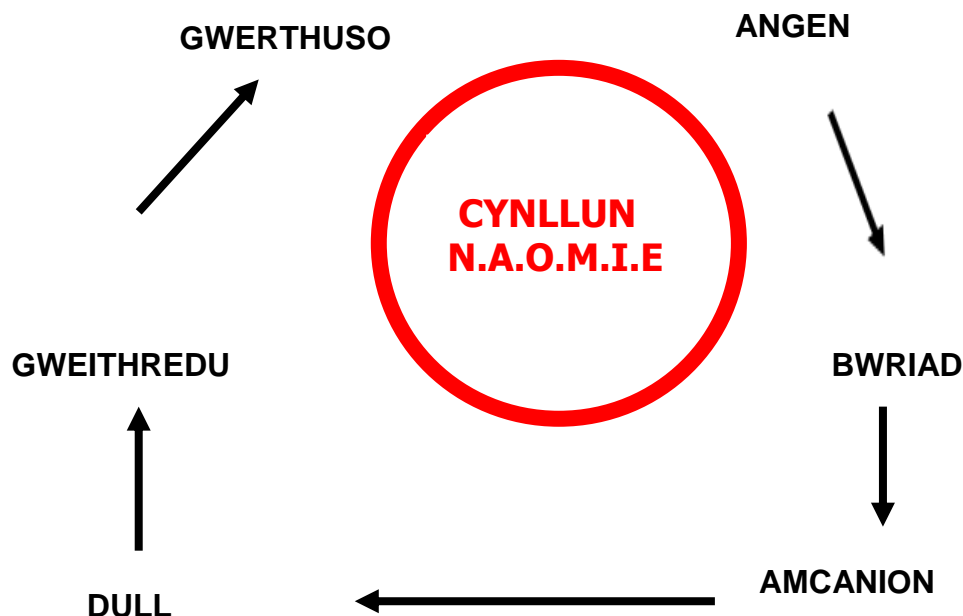
- ⇒ **Arian** – i ad-dalu'r bobl ifanc ble fo'n briodol, costau llogi ystafell, teithio, lluniaeth ayyb. ac i dalu am gyfleusterau priodol e.e. preswyl
- ⇒ **Amserlen** – rhaid cael amserlen glir a realistig fel bod hi'n bosib i bobl ifanc gyfranogi ac i roi cyfle iddynt gael adborth ar ganlyniadau eu hymglymiad
- ⇒ **Ymrwymiad i roi adborth** i'r bobl ifanc gymerodd ran, yn ddelfrydol gan y rheolwyr gydag ymrwymiad yr hwylusydd
- ⇒ **Offer** ar gyfer gemau dysgu, technoleg pleidleisio

## Dewis dull cyfranogi addas

Wrth gynllunio prosiect cyfranogiad mae'n bwysig ystyried pa offer neu ddulliau i'w defnyddio i ymrwymo'n llawn gyda phobl ifanc. Bydd y rhai yn dibynnu ar beth sy'n cyd-fynd orau gydag amcanion y prosiect. Er enghraifft, bydd grŵp sy'n cynnwys cynrychiolwyr o sefydliadau eraill angen nifer o weithgareddau i dorri'r iâ er mwyn i'r bobl ifanc ddod i adnabod ei gilydd. Bydd prosiect i ystyried addurno canolfan ieuencid angen deunydd celf i roi cynnig ar ddyluniadau gwahanol. Bydd prosiect i edrych ar ddatblygiad ardal o dref angen modelau o adeiladau neu'r deunydd i'w gwneud er mwyn creu cynllun stryd.

Pethau eraill pwysig i'w hystyried yw a yw'r dull yn hygyrch i bob un o'r darpar gyfranogwyr. O ran hyn rhaid ystyried goblygiadau amser a'r costau.

Wrth ddechrau unrhyw fath o waith grŵp dylid dilyn proses megis cynllun NAOMIE – anghenion, bwriad, amcanion, dull, gweithredu a gwerthuso.



Mae'r dudalen ganlynol yn cynnig 7 cam y bydd angen i brosiectau eu dilyn er mwyn cael cyfranogiad effeithiol. Maen nhw'n cynnwys cwestiynau sydd angen eu hateb neu'u paratoi yn ystod y broses o gynllunio. Yn dilyn hyn rhaid cydberthyn y cynllunio hwn â chylch y broses.

## 7 cam ymgynghori'n effeithiol

Camau	Rhestr wirio
<p><b>1. Nodi'r pwrpas</b></p> <p>Nodi'n glir y rhesymau dros ymgynghori</p>	<p>Beth ydych chi eisiau i ganlyniad yr ymgynghoriad fod?</p> <p>Pa effaith fydd y farn y casglwch chi yn eu cael ar benderfyniadau?</p> <p>Beth yw'r ffiniau – beth fydd ddim yn newid yn sgil hyn?</p>
<p><b>2. Sefydlu rolau</b></p> <p>Sicrhau fod pawb yn glir o'i rôl yn y broses o wneud penderfyniad</p>	<p>Faint o bŵer sydd gan y plant i wneud penderfyniadau? (<i>edrychwch ar y modelau cyfranogiad isod i'ch helpu penderfynu</i>)</p> <p>Sut mae'r ymgynghoriad hwn yn cyd-fynd â chamau eraill y broses o wneud penderfyniad?</p> <p>Beth fydd y buddion i'r plant?</p>
<p><b>3. Ymrwymiad</b></p> <p>Sicrhau ymrwymiad y sawl sydd ynghlwm</p>	<p>Ydy pawb yn cytuno pam rydych chi'n ymgynghori ar yn credu ei fod yn bwysig?</p> <p>Ydy'r sawl sy'n gwneud y penderfyniadau wedi cytuno i ystyried y farn y cesglir yn ystod yr ymgynghori?</p> <p>Ydy'r sawl sy'n gwneud y penderfyniadau yn fodlon gwneud newidiadau yn seiliedig ar ganlyniadau'r ymgynghoriad?</p>
<p><b>4. Ymglymiad</b></p> <p>Penderfynu gyda phwy i ymgynghori</p>	<p>Ar bwy fydd y gwasanaeth yn effeithio?</p> <p>Sut byddwch chi'n sicrhau bod y grwpiau priodol o bobl yn cael cyfle i ddweud eu dweud?</p> <p>Sut gallwch chi sicrhau bod unigolion llai llafar yn gallu cyfrannu?</p>
<p><b>5. Methodoleg</b></p> <p>Penderfynu sut i ymgynghori</p>	<p>Pa mor gynnar yn y broses gellir cynnwys y plant?</p> <p>Oes yna unrhyw strwythurau ymgynghori eisoes yn bodoli y gallech eu defnyddio?</p> <p>A fyddai modd i blant rheoli'r broses eu hunain neu oes angen i oedolion fod yn rhan o hyn?</p> <p>Pa ddulliau sydd fwyaf addas?</p> <p>Pa faterion diogelwch plant sydd angen eu hystyried?</p>
<p><b>6. Paratoi</b></p> <p>Cynllunio'r broses a phenderfynu pwy fydd yn ei reoli</p>	<p>Pa derfynau amser sydd angen i chi eu bodloni?</p> <p>Pa baratoi sydd angen ei wneud o flaen llaw?</p> <p>Pa sgiliau sydd eu hangen (e.e. hwyluso, dadansoddi data)</p> <p>Sut byddwch yn dod o hyd i'r adnoddau – meddyliwch am yr adnoddau ariannol, y deunydd a'r staff sydd eu hangen?</p> <p>Pa gefnogaeth ychwanegol sydd ei angen? (e.e. trafndiaeth, treuliau, cefnogaeth cyfoedion, goruchwylio, diogelwch)</p>
<p><b>7. Adborth</b></p> <p>Defnyddio'r canfyddiadau a rhoi gwybod am y canlyniadau</p>	<p>Ydy'r canlyniadau y'u dehonglwyd yn adlewyrchu barn y plant?</p> <p>Sut bydd y canlyniadau yn cael eu bwydo i mewn i'r broses o wneud penderfyniadau?</p> <p>Sut ydych chi'n bwriadu rhoi gwybod o'r plant am y canlyniadau?</p> <p>A fyddai'r wybodaeth a gasglwyd yn ddefnyddiol i unrhyw un arall?</p>

## Offer i Gynllunio Cyfranogiad

	<b>Camau</b>	<b>Esiampl</b>
<b>Angen</b>	Pennwch yr angen ar gyfer y gweithgaredd – pam ydych chi'n cynllunio'r gweithgaredd yma?	Diffyg cyfranogiad ieuenctid ystyrllon yn y prosiect.
<b>Bwriad</b>	Datganiad o fwriad hir dymor yw'r bwriad. Mae'n rhoi cyfeiriad cyffredinol heb gyfyngiad amser ac nid yw fel arfer yn benodol am y canlyniad e.e. gan faint bydd y broses o wneud penderfyniadau yn cynyddu. Gall gael ei sbarduno gan reolwyr y sefydliad yn hytrach na gan berson ifanc	Cynyddu lefelau cyfranogiad pobl ifanc yn y broses o wneud penderfyniadau am redeg y prosiect ieuenctid o ddydd i ddydd.
<b>Amcanion</b>	Mae'r amcanion yn disgrifio'r camau sydd eu hangen mewn prosiect er mwyn cyrraedd y bwriad. Bydd y rhain yn cynnwys gweithrediadau penodol sydd angen eu cyflawni yn ystod y broses.	<ul style="list-style-type: none"> <li>• Adnabod a chael gafael ar adnoddau</li> <li>• Ymgynghori gyda phobl ifanc eraill ar unrhyw faterion cyfredol yn y prosiect</li> <li>• Ymgynghori gyda'r Pwyllgor Rheoli ar unrhyw faterion cyfredol yn y prosiect</li> <li>• Adnabod gweithgareddau yr hoffai pobl ifanc ymgymryd â nhw yn y prosiect</li> </ul>
<b>Dull</b>	Penderfynu pa ddulliau sy'n mynd i gael eu defnyddio er mwyn cyrraedd yr amcanion. Er enghraifft, defnyddio fideo neu arddangosfa o'r gweithgaredd gan weithiwr, neu berson ifanc yn dysgu trwy roi cynnig arni eu hunain?	Cytuno ar agenda a dangos i bobl ifanc sut gallant gymryd rhan yn rhedeg y prosiect o ddydd i ddydd. Trafodaethau agored er mwyn clywed eu barn a'u lleisiau.
<b>Gweithredu</b>	Bydd y cynllun gweithredu, neu sut bydd y cynllun yn cael ei gyflwyno, yn cynnwys adnoddau, (rhai dynol a deunyddiau), amseru, pethau sydd angen eu bwcio, e.e. ystafell neu fws mini, hysbysebu'r gweithgaredd, cadw cofnod o'r gwaith.	Siartiau fflip, mapiau meddwl, pinnau ysgrifennu lliwgar, gemau a chwisiau, ystafell groesawu, lle diogel. Cyllid ar gyfer tocynnau bws, gwobrau, adnoddau. Monitro nifer y bobl ifanc sy'n cymryd rhan. Cadw cofnod o'r penderfyniadau.
<b>Gwerthuso</b>	Cynnal dadansoddiad beirniadol o beth aeth yn dda a beth ellir ei wella. Rhaid i'r cyfranogwyr gymryd rhan yn llawn a rhoi sylwadau yn benodol ar os ydynt yn credu y bodlonwyd y 7 Safon ar gyfer Cyfranogiad gan Bobl Ifanc	Nodiadau cyfarfodydd, taflenni gwerthuso yn amlinellu beth oedd yn dda, beth sydd angen ei gwella. Rhoi gwybod i bobl ifanc sut rydych chi'n mynd i gyflwyno adborth a chanlyniadau unrhyw faterion, penderfyniadau ayyb iddyn nhw.

## 8. GWEITHGAREDDAU I YMRWYMO POBL IFANC

Gellir defnyddio'r gweithgareddau canlynol i ddechrau gwaith cyfranogiad gyda phobl ifanc a gellir eu haddasu ar gyfer anghenion grwpiau penodol, er enghraifft y sawl gydag anghenion cyfathrebu cymhleth.

### Map meddwl

Mae pobl ifanc yn archwilio pwnc ac yn cofnodi'u barn a'u profiadau yn weledol. Gellir cynrychioli syniadau a meddyliau mewn amrywiaeth o ddulliau, e.e. lluniau, testun, symbolau a delweddau. Gellir gwneud hyn yn unigol neu fel grŵp ac mae'n fodd defnyddiol o sbarduno syniadau a thrafodaeth.

Buddion:

- Gellir mynegi barn yn agored ac yn greadigol gan ddefnyddio delweddau, nid geiriau.
- Modd bywiog a hygyrch i eraill deall y farn sy'n cael ei fynegi.
- Mae prociau gweledol yn ddefnyddiol i bobl ifanc pan fydd rhywun yn gofyn iddynt am eu barn yn y dyfodol.

### Datganiadau

Ysgrifennir nifer o ddatganiadau ar gardiau. Yna mae plant a phobl ifanc yn pleidleisio a ydyn nhw'n cytuno neu'n anghytuno gyda phob datganiad. Gellir hefyd defnyddio'r ymarfer hwn i restru materion gwahanol yn nhrefn pwysigrwydd.

Buddion:

- ⇒ Dull da o sbarduno trafodaeth.
- ⇒ Yn darparu canlyniadau pendant.
- ⇒ Gellir gwneud y pleidleisio mewn moddau gwahanol er mwyn gwneud yr ymarfer yn hwylus, e.e. gellir rhannu ystafell yn ardal ar gyfer pob ymateb gyda phlant a phobl ifanc yn symud i'r ardal sy'n cyd-fynd â'u hateb yn ymwneud â phob datganiad.

### Cwis Pop

Cwis yn defnyddio'r un arddull sy'n cael ei defnyddio mewn cylchgronau yn ymwneud â thema'r ymgynghoriad, h.y. ar gyfer pob cwestiwn mae plentyn neu berson ifanc yn cael senario a thri opsiwn A, B neu C.

Buddion:

- ⇒ Dull da o ddechrau trafodaeth oherwydd gellir cwblhau'r cwis mewn grŵp neu'n unigol gyda'r plant a phobl ifanc yn rhannu a thrafod eu hatebion.

## **Gêm fwrdd**

Dylunnir gêm fwrdd i gyd-fynd â'r pwnc dewisol. Mae chwaraewyr yn rhoio dis i symud ar hyd y sgwariau a phan maen nhw'n glanio ar sgwâr penodol maen nhw'n cymryd cerdyn. Mae'r cardiau'n cynnwys cwestiynau yn ymwneud â phwnc yr ymgynghoriad (penagored, brawddegau anorffenedig, a datganiadau cytuno/anghytuno). Mae gwobr ar gyfer y cyntaf dros y llinell derfyn.

Buddion:

- ⇒ Darparu awyrgylch naturiol am drafodaeth.
- ⇒ Caiff yr atebion i gwestiynau ar y cardiau eu cofnodi gan roi data pendant.

## **Creu rap**

Mae pobl ifanc yn creu rap syml yn siarad am eu barn, eu profiadau a'u hawgrymiadau. Gellir gwneud hyn trwy ddarparu brawddegau wedi'u paratoi gan roi cyfle i bobl ychwanegu eu geiriau eu hunain, er enghraifft;

**Fy enw yw...**

**Y peth gorau am yr ysgol yw...**

**Pe buaswn yn rheoli, buaswn yn...**

Buddion:

- ⇒ Ffordd hwylus o gael plant a phobl ifanc i feddwl am eu meddyliau a'u barn.
- ⇒ Modd effeithiol o gofnodi a chyfathrebu casgliad mawr o safbwyntiau.
- ⇒ Gellir ei recordio er mwyn cadw cofnod o waith y bobl ifanc.

## **Defnyddio modelau**

Pan mae gwaith yn cael ei wneud i ddylunio ystafell, adeilad neu ddyluniad pentref / tref, gellir helpu trwy ddefnyddio modelau sydd naill ai'n cael eu darparu ar gyfer y bobl ifanc neu'n cael eu gwneud ganddynt. Mae hwn yn gofyn am lawer o gynllunio, naill ai i wneud y model neu'n cynllunio'r adnoddau sydd eu hangen i'w gwneud.

Buddion:

- ⇒ Helpu'r sawl sy'n dysgu ac yn hoffi cyfrannu'n weledol
- ⇒ Yn rhoi disgrifiad clir iawn o beth mae'r bobl ifanc yn ei benderfynu
- ⇒ Yn creu trafodaeth well oherwydd bod pawb yn gallu gweld yn union beth mae'r llall yn ei gynnig



## 9. CYDNABOD AC ACHREDU CYFRANOGIAD

Gellir defnyddio nifer o ddulliau i wobrwyo ac achredu gwaith gan bobl ifanc. Yma fe geir rhestr o rai o'r rhai mwyaf addas ar gyfer gwaith cyfranogiad. Am ragor o gyfleoedd achredu, darllenwch y Llawlyfr Achredu.

### Agored Cymru – Cyfranogiad Pobl Ifanc

Mae Agored Cymru wedi bod yn gweithio gyda Llywodraeth Cynulliad Cymru dros y blynyddoedd diwethaf i ymateb i anghenion achredu pobl ifanc yn ymwneud â chyfranogi ynghyd ag argymhellion adroddiad Estyn, 'Dweud eich Dweud'.

Datblygwyd unedau ac esiamplau o ddeunydd asesu o lefel Mynediad 3 i Lefel 3, sy'n darparu cyfleoedd hyblyg i achredu gwaith cyfranogiad dysgwyr. Mae'r holl unedau wedi cael eu mapio i'r Safonau Cyfranogiad ar gyfer Plant a Phobl Ifanc yng Nghymru. Bydd pobl ifanc sy'n derbyn y cyfranogiad yma yn siarad yr un 'iaith' gyfranogiad ac mae'n caniatáu am ffyrdd gwell a chyflymach o weithio ar draws sectorau er budd y bobl ifanc maen nhw'n eu cynrychioli.

Mae cymwysterau yn cynnwys unedau asesu, gyda lefel a gwerth credydau penodol i bob un sy'n caniatáu i'r dysgwr weithio ar eu cyflymder eu hunain ac astudio tuag at gymwysterau llawn dros amser. Mae cannoedd o gyrsiau ar gael yn amrywio o ofalu ar ôl plant i fecaneg modur. Mae meini prawf y cyrsiau wedi cael eu dylunio mewn modd sy'n galluogi cyflwyno'r credyd dewisol yn y lleoliad gweithgaredd ieuencid arferol. Am restr lawn o'r cymwysterau sydd ar gael ewch i'w gwefan: [www.agoredcymru.org](http://www.agoredcymru.org)

### Prifysgol y Plant a Phobl Ifanc

Mae Prifysgol y Plant Cymru yn ymagwedd gyffrous a chyfannol tuag at addysg sy'n achredu plant a phobl ifanc rhwng 5 a 19 mlwydd oed, am gyfranogi mewn gweithgareddau dysgu y tu allan i oriau ysgol. Mae Prifysgol y Plant yn cofleidio'r egwyddor o ddysgu fel proses gydol oes.

Gan weithio'n agos gyda rhieni, ysgolion a chymunedau, mae Prifysgol y Plant yn ceisio darparu fframwaith eang er mwyn galluogi pob person ifanc i gyflawni ei botensial ym mha bynnag maes y mynnon nhw.

Prifysgol y Plant yw'r enw ymbarél ar gyfer tri chyfnod gwahanol, sef: Coleg y Plant Bach (5-8 oed), Prifysgol y Plant (9-13 oed) a Phrifysgol y Bobl Ifanc (14-19 oed).

## **Gwobrau Lleol**

Mae nifer o sefydliadau ac awdurdodau lleol wedi dylunio'u gwobrau eu hunain i gydnabod cyfranogiad gan bobl ifanc. Am ragor o wybodaeth am wobrau yn eich ardal leol cysylltwch â'ch Awdurdod Lleol neu'r Cyngorau Gwirfoddol Sirol (CVC).

## **Gwobrau Cenedlaethol**

Gwobrau Cyrhaeddiad Ifanc [www.youthcymru.org.uk](http://www.youthcymru.org.uk)

Gwobrau Rhagoriaeth mewn Gwaith Ieuenctid [www.thankssam.org.uk](http://www.thankssam.org.uk)

## **Gwirfoddolwyr y Mileniwm**

Menter ledled y DU yw Gwirfoddolwyr y Mileniwm gyda'r bwriad o hyrwyddo a chydabod gwirfoddoli ymhlith pobl ifanc 16 – 25 oed [www.wcva.org.uk](http://www.wcva.org.uk)

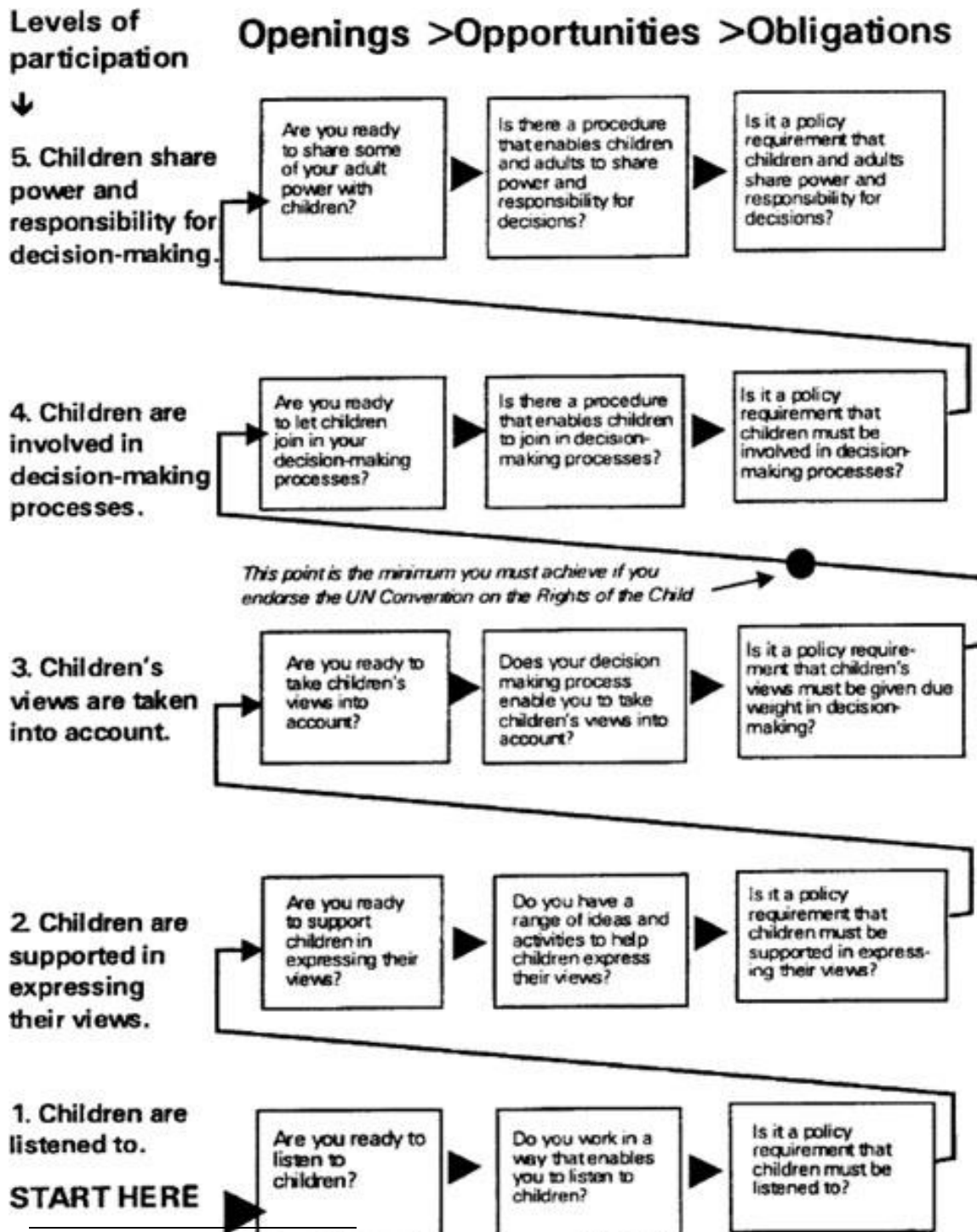
## **Gwnewch e eich hun**

Beth am ddylunio eich gwobr eich hun i gydnabod cyfranogiad mewn lleoliad ieuenctid. Sicrhewch ei bod o ansawdd ac yn dangos cyfraniad a chyflawniad y person ifanc. Gellir ei dangos i ddarpar gyflogwr a fydd o bosib ddim yn credu'r pethau mae person ifanc wedi cymryd rhan ynddynt oherwydd, yn aml, mae'r cyfranogiad ar lefel uwch nag y mae'r cyflogwr wedi cael profiad ohoni o'r blaen neu y byddai wedi'i ystyried i fod yn bosib.

Gellir personoli'r tystysgrifau hyn sy'n cael eu dylunio'n lleol ar gyfer pob person ifanc ble mae aelodau o'r grŵp yn rhoi'u barn ar gyfranogiad pob aelod. Mae hyn yn cynyddu dysgu pob person ifanc yn ogystal â'u gwerthfawrogiad o bobl eraill.

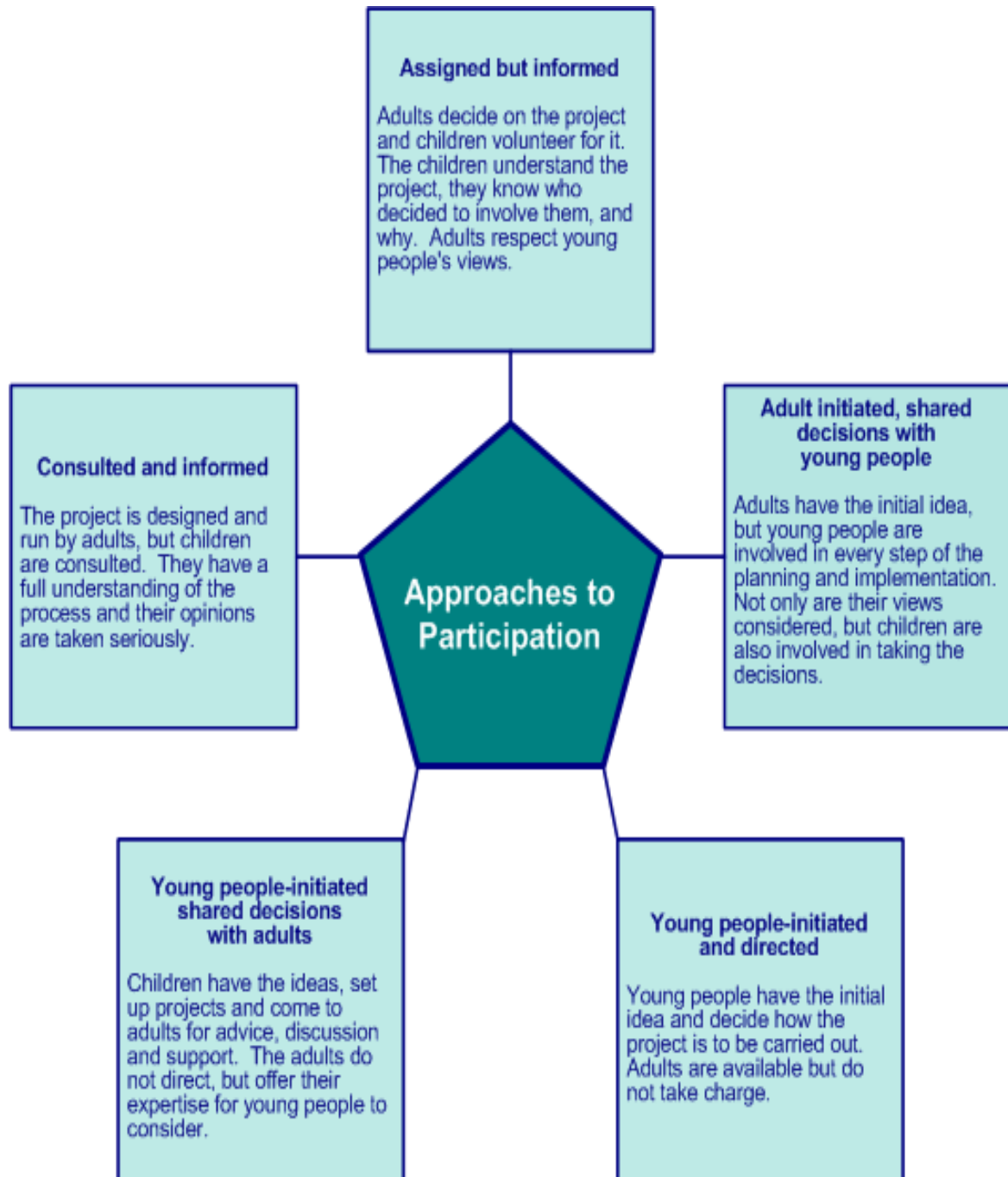
## 10. MODELAU ERAILL O GYFRANOGIAD

Datblygodd Harry Shier, a oedd yn gweithio gan fwyaf gyda phlant mewn gwaith chwarae, model cyfranogiad<sup>9</sup> sy'n helpu sefydliadau asesu ble maen nhw yn nhermau agwedd ac ymagwedd tuag at gyfranogiad yn eu harferion gwaith cyfredol. Mae hefyd yn darparu esiamplau o ddulliau a strwythurau er mwyn cynnwys pobl ifanc.



<sup>9</sup> Shier, H., 2001, *Pathways to Participation: Openings, Opportunities and Obligations*, Children and Society Volume 15 (2001) tud107-111.

Mae model **Phil Treseder**<sup>10</sup> yn debyg i un Hart oherwydd mae'n defnyddio cysyniadau cyfranogiad sy'n cael ei gychwyn gan blant ac oedolion. Dywed Treseder bod angen pŵer ar blant i allu cyfranogi ac y dylai sefydliadau eu cynorthwyo i wneud hynny.



<sup>10</sup> Treseder, P., 1997, *Empowering Children and Young People*, Llawlyfr Hyfforddiant, Cronfa Achub y Plant, Llundain.

## **11. SEFYDLIADAU SY’N CEFNOGI GWAITH CYFRANOGIAD**

Yn ogystal â’r wybodaeth flaenorol yn ymwneud â’r gefnogaeth sydd ar gael trwy swyddogion cyfranogiad pobl ifanc sydd wedi’u lleoli ym mhob sir yng Nghymru, gallwch hefyd gael llw o wybodaeth o sefydliadau eraill. Mae nhw’n cynnwys esiamplau o arfer da sy’n cael eu diweddarau’n gyson.

### **Plant yng Nghymru**

Mae gwefan Plant yng Nghymru:

<http://www.plantynngghymru.org.uk/areasofwork/participation/index.html>

yn cynnig nifer o adnoddau ar gyfer gwaith cyfranogiad gyda phlant a phobl ifanc 0-25 mlwydd oed.

### **Rhwydwaith Gweithwyr Cyfranogiad Cymru**

Mae Plant yng Nghymru yn cynnal y Rhwydwaith Gweithwyr Cyfranogiad Chymru (PWNW) ar ran Consortiwm Cyfranogiad Plant a Phobl Ifanc Cymru sef corff strategol aml asiantaeth sy’n adeiladu capasiti i ddatblygu cyfranogiad. Dyma eu gwefan:

<http://www.participationworkerswales.org.uk/>

Mae’r rhwydwaith yn wasanaeth am ddim i gefnogi gweithwyr a sefydliadau hyrwyddo cyfranogiad trwy eu gwaith gyda phlant a phobl ifanc. Mae’n cynnig ardal gwybodaeth gyhoeddus sy’n cynnwys gwybodaeth hanfodol ar gyfranogiad a’i datblygiad yng Nghymru. Caiff ei diweddarau gyda newyddion ar bolisi a newyddion diweddaraf cyrff strategol yng Nghymru.

Mae gan y wefan hefyd ardal breifat i aelodau sy’n rhad am ddim i ymuno â hi ac sy’n cynnwys manylion cyswllt holl aelodau PWNW. Trwy ymuno gall aelodau rannu a chwilio am esiamplau o arfer dan oddi wrth aelodau eraill. Mae’r Rhwydwaith wedi cael ei hail ddylunio a’i hail ddatblygu yn ddiweddar ac mae hi bellach yn haws i chwilio ac i ychwanegu arfer da. Mae cronfa ddata o bobl sydd ynghlwm â’r rhwydwaith er mwyn galluogi gweithwyr i gyfathrebu â’i gilydd.

Mae Consortiwm Cyfranogiad Plant a Phobl Ifanc Cymru, yr Uned Gyfranogiad a Phrosiect Cyfranogiad Llywodraeth Cynulliad Cymru yn gweithio gyda’i gilydd i hyrwyddo cyfranogiad plant a phobl ifanc (0-25) yn y broses o wneud penderfyniadau yng Nghymru. Mae ganddynt hefyd set o Safonau Cenedlaethol ar gyfer cyfranogiad sy’n berthnasol i bob sefydliad sy’n gweithio gyda phlant a phobl ifanc, neu sy’n cael effaith arnynt.

## **Llais Disgyblion Cymru**

Mae gan Llais Disgyblion Cymru cryn dipyn o wybodaeth sy'n ystyried cyfranogiad yn ei ystyr ehangach ac nid yw'n ymwneud â chyfranogiad plant a phobl ifanc mewn sefyllfa ysgol yn unig. Gellir dod o hyd i'r wybodaeth yma ar:

<http://www.pupilvoicewales.org.uk/grown-ups/about-us/what-is-participation/>

Mae'r wefan hefyd yn rhoi gwybodaeth ar adnoddau, astudiaethau achos a gweithgareddau.

## **Y Ddraig Ffyni**

Y Ddraig Ffyni yw Cynulliad Plant a Phobl Ifanc Cymru a dyma ei gwefan:

<http://www.funkydragon.org/>

Sefydliad dan arweiniad cyfoedion yw hwn a nhw sy'n penderfynu llwybr gwaith y sefydliad. Mae wedi cynhyrchu canllaw o'r enw "Tanio Cyfranogiad" sy'n cynnig canllawiau ar arfer da ar gefnogi grwpiau o blant a phobl ifanc i gyfranogi. Mae'n cynnal digwyddiadau a hyfforddiant yn ogystal â galluogi pobl ifanc i gael cyswllt gyda, a dylanwadu meddyliau a gweithrediadau, pobl ar lefelau uchaf y llywodraeth gan gynnwys swyddogion a gwleidyddion. Mae Cynghorau Ieuenctid lleol yn enwebu aelodau i fynd ar ei Phrif Gyngor.

## 12. GWEFANNAU AC ADNODDAU

**Cangen ‘Hawliau Plant a Phobl Ifanc’ Llywodraeth Cymru** – gallwch gysylltu â'r Gangen Hawliau ar 0845 0104400 (Cymraeg) neu 0845 0103300 (Saesneg)

**Yr Uned Gyfranogi** yn swyddfeydd Achub y Plant – 029 2039 6838

**Neu trwy'r gwefannau canlynol:**

**Plant yng Nghymru** [www.plantynghymru.org.uk](http://www.plantynghymru.org.uk)

**Rhwydwaith Gweithwyr Cyfranogiad Cymru:**

<http://www.participationworkerswales.org.uk/>

**Llais Disgyblion Cymru:** [www.pupilvoicewales.org.uk](http://www.pupilvoicewales.org.uk)

**Cyngor Cymreig y Gwasanaethau Ieuenctid Gwirfoddol**  
[www.cwvys.org.uk](http://www.cwvys.org.uk)

Safonau Cenedlaethol ar gyfer Cyfranogiad Plant a Phobl Ifanc yng Nghymru

Canllawiau Blast Off – canllawiau arfer da ar gyfranogiad plant a phobl ifanc

Arf hunanasesu y Safonau Cyfranogiad Cenedlaethol

Taflen Effeithiolrwydd Ysgolion i Blant a Phobl Ifanc

Canllaw Arfer Da Cyngorau Ysgol Cymru (hydref 2009)  
Pecyn Gweithgareddau Cyngorau Ysgol (hydref 2009)

DVD a Phecyn Adnoddau Cyngorau Ysgol Cymru

Thomas, N., Phillipson, J., O’Kane, C. a Davies, E., *Children and Decision Making: Toolbox and Training Pack*, Canolfan Ryngwladol Astudiaethau Plentynodod, Prifysgol Cymru, Abertawe, y Deyrnas Unedig.

Kirkbride, L., *I’ll go first, The planning and review Toolkit for use with children with disabilities*, Cymdeithas y Plant, y Deyrnas Unedig.

Children’s Rights Officers and Advocates (CROA) and Department of Health, 2000, *Total Respect ensuring childrens rights and participation in care*, Llawlyfr hyfforddiant a chanllawiau ar y cwrs, Llundain, y Deyrnas Unedig.

## **YMCHWIL:**

York Consulting ar ran Llywodraeth Cynulliad Cymru, Tachwedd. 2008, "Cyfranogiad Plant a Phobl Ifanc yng Nghymru"

Treseder, P. 1997, "Empowering Children and Young People Training Manual: Promoting Involvement in Decision-making". Achub y Plant

## **CYSYLLTIADAU**

**Fforymau Ieuencid** – gellir dod o hyd i fanylion am y fforymau ieuencid a'u cydlynwyr ar wefan yr Awdurdod Lleol perthnasol

**Cydlynwyr Plant a Phobl Ifanc** – gellir dod o hyd i fanylion ar wefan yr Awdurdod Lleol perthnasol.

**Y Ddraig Ffyni** – Cynulliad Plant a Phobl Ifanc Cymru: 01792 450000

**Cangen 'Hawliau Plant a Phobl Ifanc' Llywodraeth Cymru** – gallwch gysylltu â'r Cangen Hawliau ar 0845 0104400 (Cymraeg) neu 0845 0103300 (Saesneg)

## **ESIAMPLAU YMARFEROL**

Am esiamplau pendant o sut mae cyfranogiad disgyblion yn gallu arwain at ysgolion mwy effeithiol, edrychwch ar yr astudiaethau achos ar wefan **Y Fframwaith Effeithiolrwydd Ysgolion** (<http://www.sefcymru.org/cym/sef-p2-home.htm>) ac ar wefan **Llais Disgyblion Cymru** ([www.pupilvoicewales.org.uk](http://www.pupilvoicewales.org.uk)). Mae'r ail hefyd yn rhoi gwybodaeth ddefnyddiol ynghylch sut i gynnal a datblygu cyfranogiad disgyblion yn eich ysgol, ac mae'n cynnwys deunydd hyfforddi y gallwch eu lawrlwytho.

**Y Ddraig Ffyni** (Cynulliad Plant a Phobl Ifanc Cymru) – [www.funkydragon.org](http://www.funkydragon.org)

**Achub y Plant Cymru ar gyfer yr Uned Gyfranogiad a'r Consortiwm** – [www.savethechildren.org.uk](http://www.savethechildren.org.uk)

**Plant yng Nghymru** – [www.plantynngnghymru.org.uk](http://www.plantynngnghymru.org.uk)

**Llywodraeth Cymru** – yn cynnwys gwybodaeth ar 'Barchu Eraill' (gwrth fwlio); Ysgolion Iachus; Blas am Oes; 14-19; Ymestyn Hawliau; ABCh ayyb – [www.wales.gov.uk](http://www.wales.gov.uk)

**Clic** (Gwasanaeth Gwybodaeth a Chyngor Cenedlaethol ar gyfer pobl ifanc yng Nghymru 11 i 25) – [www.cliconline.co.uk](http://www.cliconline.co.uk)